



SUMMIT

GUIDE D'INSTALLATION DU BARBECUE À GAZ (PROPANE) INTÉGRÉ

S-460 · S-660

LPG

LISEZ ATTENTIVEMENT CE GUIDE D'UTILISATION AVANT D'UTILISER LE BARBECUE À GAZ.

INSCRIVEZ-VOUS *aujourd'hui*

Accédez au bonheur des grillades : Enregistrez votre barbecue à gaz SUMMIT et recevez des contenus exclusifs pour faire de vous un véritable héros du jardin.

L'inscription est facile et nous ne posons que quelques questions rapides. En moins de deux minutes, activez votre WEBER-ID unique et ayez accès à d'innombrables connaissances et conseils WEBER. Ne laissez pas votre inspiration se tarir.



weber.com

⚠ DANGER

En cas d'odeur de gaz :

- 1) Fermez l'arrivée de gaz de l'appareil.
- 2) Éteignez toute flamme nue.
- 3) Soulevez le couvercle.
- 4) Si l'odeur persiste, éloignez-vous de l'appareil et contactez immédiatement votre fournisseur de gaz ou les pompiers.

Une fuite de gaz risque de provoquer un incendie ou une explosion susceptible d'entraîner des blessures corporelles graves voire mortelles, et/ou des dommages matériels.

⚠ AVERTISSEMENT

- 1) **Ne stockez pas et n'utilisez pas de liquides ni de gaz inflammables à proximité de cet appareil (ou de tout autre appareil).**
- 2) **Ne stockez jamais une bouteille de gaz non connectée à proximité de cet appareil (ou de tout autre appareil).**

⚠ **AVERTISSEMENT** : effectuez soigneusement toutes les procédures de test d'étanchéité décrites dans le présent Guide d'utilisation, avant de faire fonctionner le barbecue, même si ce dernier a été monté par le revendeur.

⚠ **AVERTISSEMENT** : n'allumez pas cet appareil sans avoir au préalable lu les sections relatives à l'**ALLUMAGE DES BRÛLEURS** du présent Guide d'utilisation.

UTILISATION À L'EXTÉRIEUR UNIQUEMENT.

NOTE POUR L'INSTALLATEUR : les présentes instructions sont à remettre à l'utilisateur qui doit les conserver pour référence ultérieure.

CE :2531CS-0185
ID: 2531

Conservez ce Mode d'emploi pour des besoins futurs, lisez-le attentivement et, si vous avez des questions, contactez-nous sans plus attendre.

52670

FR - FRENCH
02/01/20

AVERTISSEMENTS

⚠ DANGER

Le non-respect des instructions relatives aux dangers, aux avertissements et aux précautions contenues dans ce guide d'utilisation peut être à l'origine de blessures graves, voire mortelles, et/ou d'un incendie ou d'une explosion susceptible de provoquer des dommages matériels.

⚠ AVERTISSEMENTS

- ⚠ Ne conservez jamais une bouteille de gaz de rechange ou débranchée sous ou à proximité du barbecue.
- ⚠ Respectez les instructions de raccordement du détendeur correspondant à votre type de barbecue.
- ⚠ Ne conservez jamais une bouteille de gaz de rechange ou débranchée sous ou à proximité du barbecue.
- ⚠ Ne placez pas de housse ou de produit inflammable sur le barbecue, ni dans la zone de rangement sous le barbecue.
- ⚠ Un montage incorrect peut constituer un risque. Suivez à la lettre les instructions de montage figurant dans le présent guide.
- ⚠ Avant d'utiliser votre barbecue à gaz WEBER après une période de stockage ou de non-utilisation, inspectez-le soigneusement afin de détecter toute fuite de gaz et/ou obstruction des réchauds. Pour connaître les procédures adéquates, reportez-vous aux instructions contenues dans le présent guide.
- ⚠ Ne recherchez pas les fuites de gaz à l'aide d'une flamme.
- ⚠ Ne faites pas fonctionner le barbecue à gaz WEBER en cas de fuite au niveau des raccordements de gaz.
- ⚠ Aucun matériau combustible ne doit se trouver à moins de 60 cm de l'arrière ou des côtés du barbecue.
- ⚠ Ne laissez jamais d'enfants utiliser le barbecue à gaz WEBER. Les parties accessibles du barbecue peuvent être très chaudes. Éloignez les jeunes enfants du barbecue pendant son utilisation.
- ⚠ Faites preuve de prudence lorsque vous utilisez le barbecue à gaz WEBER. Il est peut être chaud pendant la cuisson et le nettoyage, et ne doit pas être laissé sans surveillance ni déplacé en cours d'utilisation.
- ⚠ En cas d'extinction des réchauds pendant la cuisson, fermez tous les robinets de gaz. Ouvrez le couvercle et attendez cinq minutes avant de tenter d'allumer à nouveau le barbecue conformément aux instructions d'allumage.
- ⚠ N'utilisez ni charbon, ni briquettes, ni pierres de lave dans le barbecue à gaz WEBER.
- ⚠ Pendant la cuisson, ne vous penchez jamais au-dessus du barbecue ouvert. Ne posez jamais les mains ou les doigts sur la cuve.
- ⚠ En cas d'embrassement brusque, éloignez les aliments des flammes jusqu'à ce qu'elles aient perdu de leur intensité.
- ⚠ En cas de feu de friture, coupez l'alimentation en gaz de tous les réchauds et laissez le couvercle abaissé jusqu'à l'extinction des flammes.
- ⚠ Nettoyez correctement et régulièrement votre barbecue à gaz WEBER.
- ⚠ Lors du nettoyage des robinets et des réchauds, n'agrandissez jamais les orifices.
- ⚠ Le propane n'est pas un gaz naturel. Toute tentative de conversion/d'utilisation de gaz naturel avec un appareil fonctionnant au propane est une opération dangereuse entraînant l'annulation de votre garantie.
- ⚠ L'utilisation d'une bouteille de gaz endommagée ou rouillée peut s'avérer dangereuse. En cas de dommages ou de présence de rouille sur la bouteille, faites-la vérifier par votre fournisseur de gaz. N'utilisez pas une bouteille de gaz avec un robinet endommagé.
- ⚠ Même si votre bouteille de gaz semble être vide, elle peut toujours contenir du gaz. Transportez et stockez la bouteille de manière adéquate.
- ⚠ Ne tentez jamais, pour quelque raison que ce soit, de débrancher le détendeur de gaz ou un raccord de gaz pendant l'utilisation du barbecue.
- ⚠ Portez des maniques ou gants thermorésistants pour barbecue (conformes à la norme EN 407, Chaleur de contact niveau 2 ou supérieur) pour utiliser le barbecue.
- ⚠ N'utilisez pas ce barbecue si toutes les pièces ne sont pas en place. L'appareil doit être correctement monté, conformément aux instructions figurant dans la section « Instructions de montage ».
- ⚠ Ne placez aucun conteneur de carburant (essence, gaz,...) dans le meuble du barbecue.

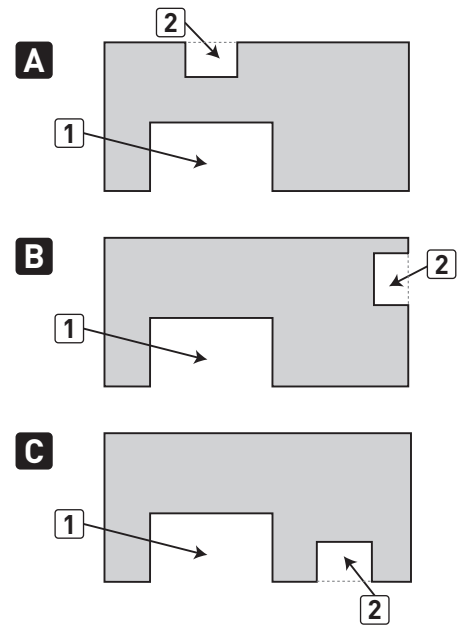
DIMENSIONS DU RENFORCEMENT INTÉGRÉ

OPTIONS DE CONFIGURATION DE STRUCTURE ÎLOT

Il existe plusieurs options de configuration de barbecue et d'accès d'arrivée de gaz pour la structure îlot.

Les 3 options courantes (A, B, C) sont illustrées dans le tableau « Options de configuration de structure îlot ». ♦

OPTION DE CONFIGURATION DE STRUCTURE ÎLOT



1	Barbecue SUMMIT à 4 réchauds/6 réchauds
2	Arrivée de gaz

DIMENSIONS DU RENFORCEMENT INTÉGRÉ

DÉTAILS DE LA CONSTRUCTION GÉNÉRALE

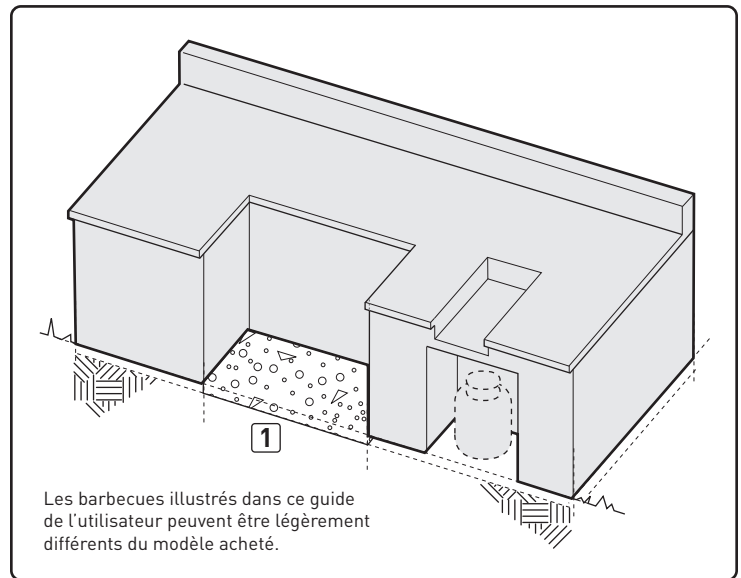
L'unité intégrée SUMMIT doit se trouver sur site avant le début de la construction.

Pour une installation aisée, le barbecue est roulé jusque dans la structure intégrée.

L'installation de ce barbecue nécessite un revêtement de sol de niveau (1) et un plan de travail. La surface au sol doit être composée de matériaux solides et doit être de niveau et régulière. Des matériaux d'infrastructure adéquats doivent être utilisés sous le revêtement de sol pour éviter un tassement ou un soulèvement des matériaux.

Sortie de rôtissoire

Si la structure portante doit être dotée d'une prise de courant pour permettre l'utilisation d'une rôtissoire, celle-ci doit se trouver sur le côté gauche de la structure. ♦

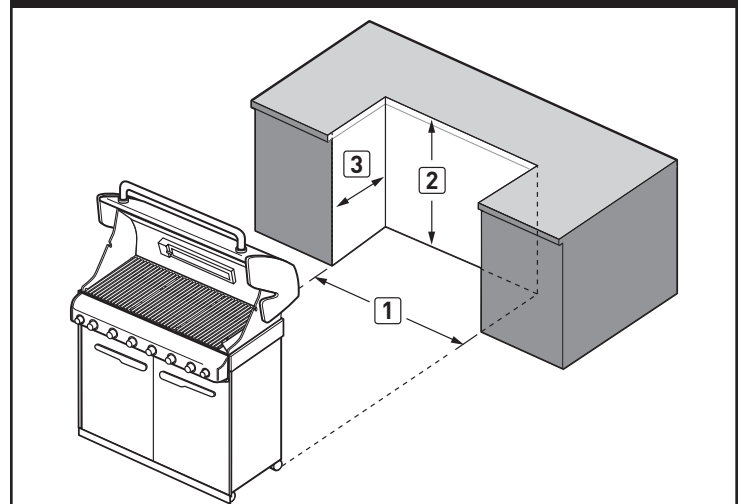


DIMENSIONS DU RENFORCEMENT INTÉGRÉ À LA STRUCTURE

Toutes les dimensions sont mesurées jusqu'aux surfaces finies.

⚠ AVERTISSEMENT : Toutes les surfaces finies de plan de travail doivent être construites dans un matériau non combustible. ♦

DIMENSIONS GÉNÉRALES POUR LA DECOUPE D'ENCASTRAGE



	460	660	TOLERANCES
1	34" (864 mm)	42" (1067 mm)	±1/4" (6 mm)
2	36" (914 mm)	36" (914 mm)	max
3	24 5/16" (618 mm)	24 5/16" (618 mm)	±1/4" (6 mm)

DIMENSIONS DU RENFORCEMENT INTÉGRÉ

LOCALISATION DU BARBECUE

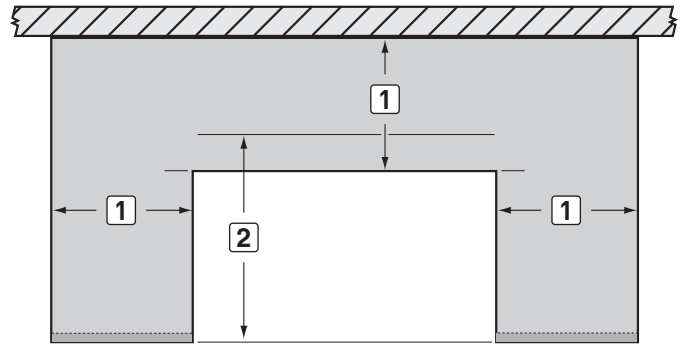
Lors de la détermination d'un emplacement adéquat pour l'installation de votre barbecue à gaz SUMMIT, prenez en compte les éléments tels que l'exposition au vent, la proximité des zones passantes et une longueur de conduites d'alimentation en gaz aussi réduite que possible. N'installez jamais votre barbecue à gaz SUMMIT dans un espace clos (garage, remise, tonnelle, auvent non protégé, etc.). Positionnez le barbecue et la structure de façon à disposer de suffisamment de place pour permettre l'évacuation de la zone en cas d'incendie.

ESPACEMENT PAR RAPPORT AUX SURFACES OU STRUCTURES

⚠ AVERTISSEMENT : La structure, les plans de travail en îlot et les zones de travail adjacentes pour l'installation intégrée du barbecue doivent être construits dans des matériaux non combustibles uniquement.

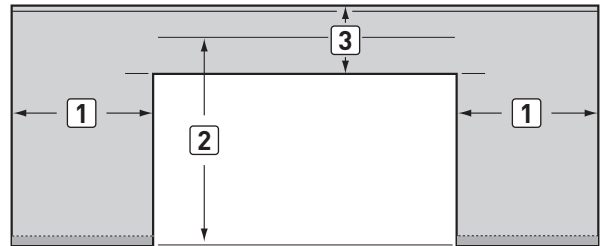
REMARQUE : Pour toute question relative aux matériaux considérés comme non combustibles, contactez votre fournisseur de matériaux de construction ou les pompiers. ♦

ESPACES DÉGAGÉS - INSTALLATION ADJACENTE À UNE STRUCTURE



1	24" (610 mm) par rapport à n'importe quelle surface
2	27" (686 mm) minimum d'espace dégagé pour le couvercle

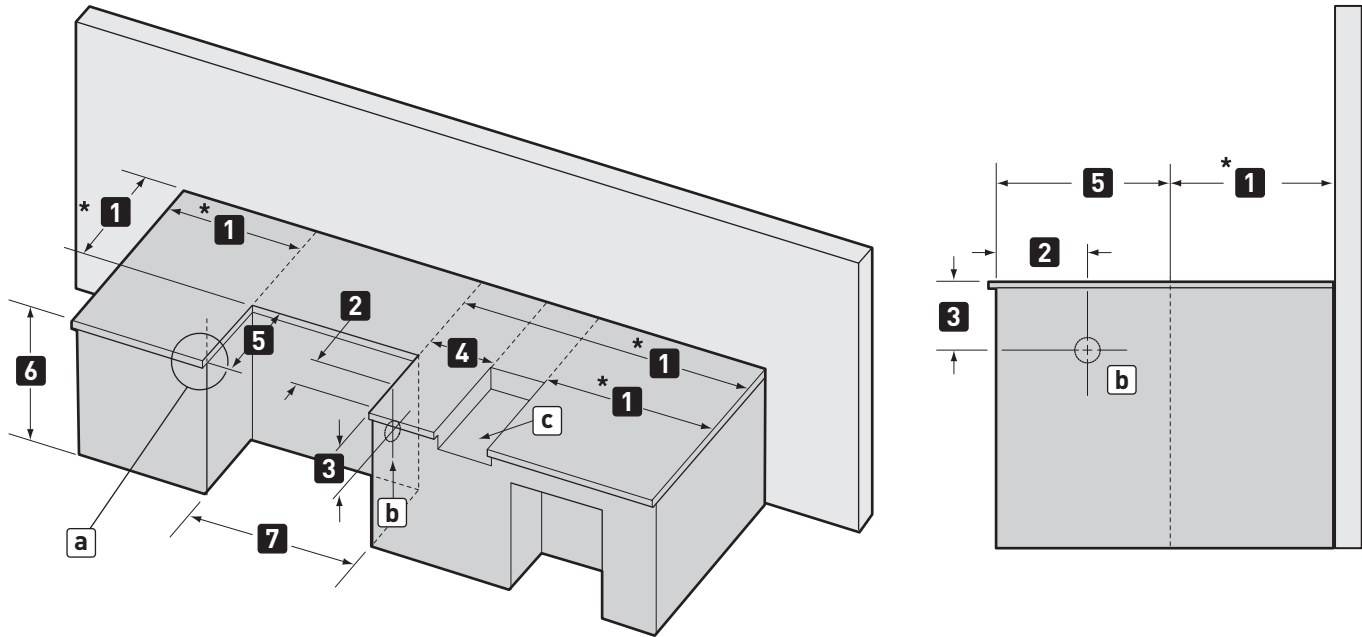
ESPACES DÉGAGÉS - INSTALLATION EN "ÎLOT"



1	24" (610 mm) par rapport à n'importe quelle surface
2	27" (686 mm) minimum d'espace dégagé pour le couvercle
3	10 ½" (267 mm) minimum

DIMENSIONS DU RENFORCEMENT INTÉGRÉ

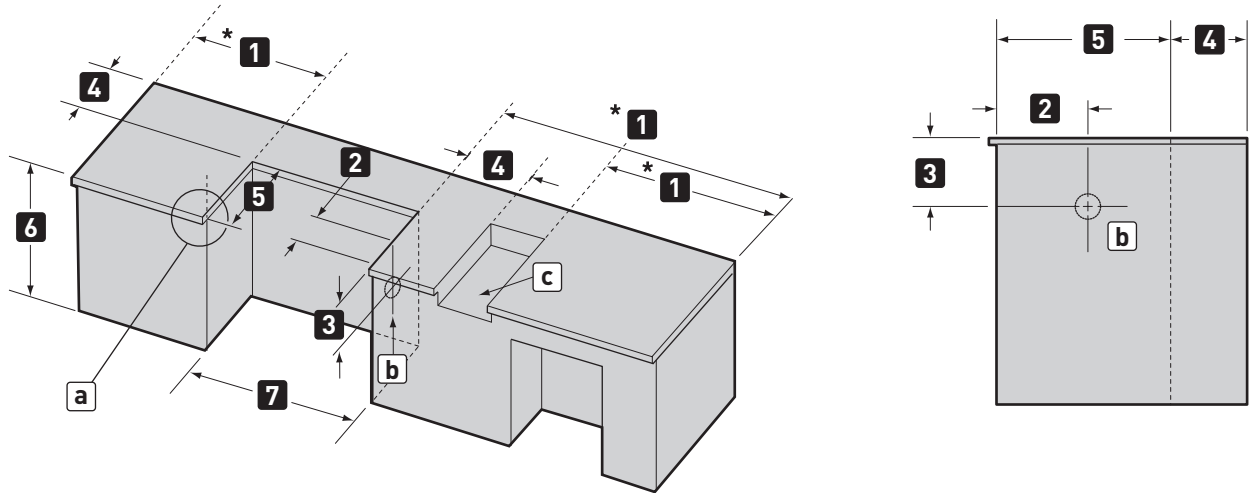
DIMENSIONS DÉTAILLÉES POUR DÉCOUPE ENCASTRÉE - INSTALLATION ADJACENTE À UNE STRUCTURE



		460	660
DIMENSIONS	*1	24" minimum* (610 mm)	24" minimum* (610 mm)
	2	16 ½" (419 mm)	16 ½" (419 mm)
	3	11 ⅞" (283 mm)	11 ⅞" (283 mm)
	4	10 ½" (267 mm) minimum	10 ½" (267 mm) minimum
	5	24 ⅜" (618 mm)	24 ⅜" (618 mm)
	6	36" (914 mm) maximum	36" (914 mm) maximum
	7	Cadre encastré de 34" (864 mm)	Cadre encastré de 42" (1067 mm)
a	Pour un traitement du plan de travail : suspension recommandée de ⅜" (19 mm)		
b	Arrivée de gaz		
c	Ouverture pour le brûleur latéral		
*L'espace dégagé par rapport à toute surface ou structure est d'au moins 24" (610 mm) par rapport à l'arrière et aux côtés du grill ou du brûleur latéral.			

DIMENSIONS DU RENFORCEMENT INTÉGRÉ

DIMENSIONS DÉTAILLÉES POUR DÉCOUPE ENCASTRÉE - INSTALLATION EN "ÎLOT"



		460	660
DIMENSIONS	*1	24" minimum* (610 mm)	24" minimum* (610 mm)
	2	16 ½" (419 mm)	16 ½" (419 mm)
	3	11 ⅞" (283 mm)	11 ⅞" (283 mm)
	4	10 ½" (267 mm) minimum	10 ½" (267 mm) minimum
	5	24 ⅝" (618 mm)	24 ⅝" (618 mm)
	6	36" (914 mm) maximum	36" (914 mm) maximum
	7	Cadre encastré de 34" (864 mm)	Cadre encastré de 42" (1067 mm)
	a	Pour un traitement du plan de travail : suspension recommandée de ⅜" (19 mm)	
	b	Arrivée de gaz	
	c	Ouverture pour le brûleur latéral	
*L'espace dégagé par rapport à toute surface ou structure est d'au moins 24" (610 mm) par rapport à l'arrière et aux côtés du grill ou du brûleur latéral.			

VENTILATION

⚠ AVERTISSEMENT : Des ouvertures de ventilation doivent être prévues dans les zones supérieure et inférieure de la structure afin de permettre une ventilation en cas de fuite de gaz.

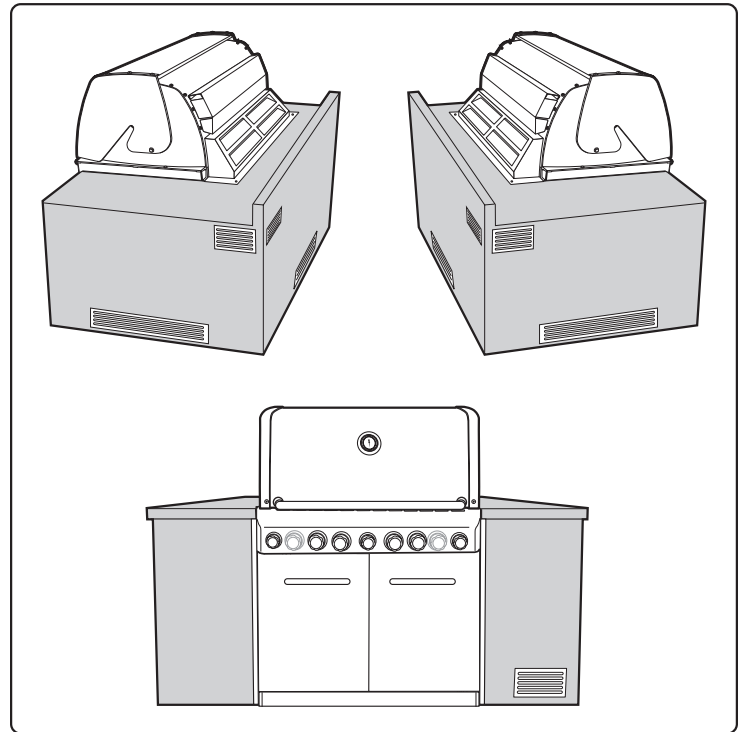
Les ouvertures de ventilation peuvent être situées dans une zone peu visible et doivent être protégées par un grillage de façon à empêcher les insectes et rongeurs de pénétrer dans la structure. La présence d'évents permet également un assèchement de l'humidité éventuelle.

Remarque : Ces schémas sont uniquement donnés à titre de référence.

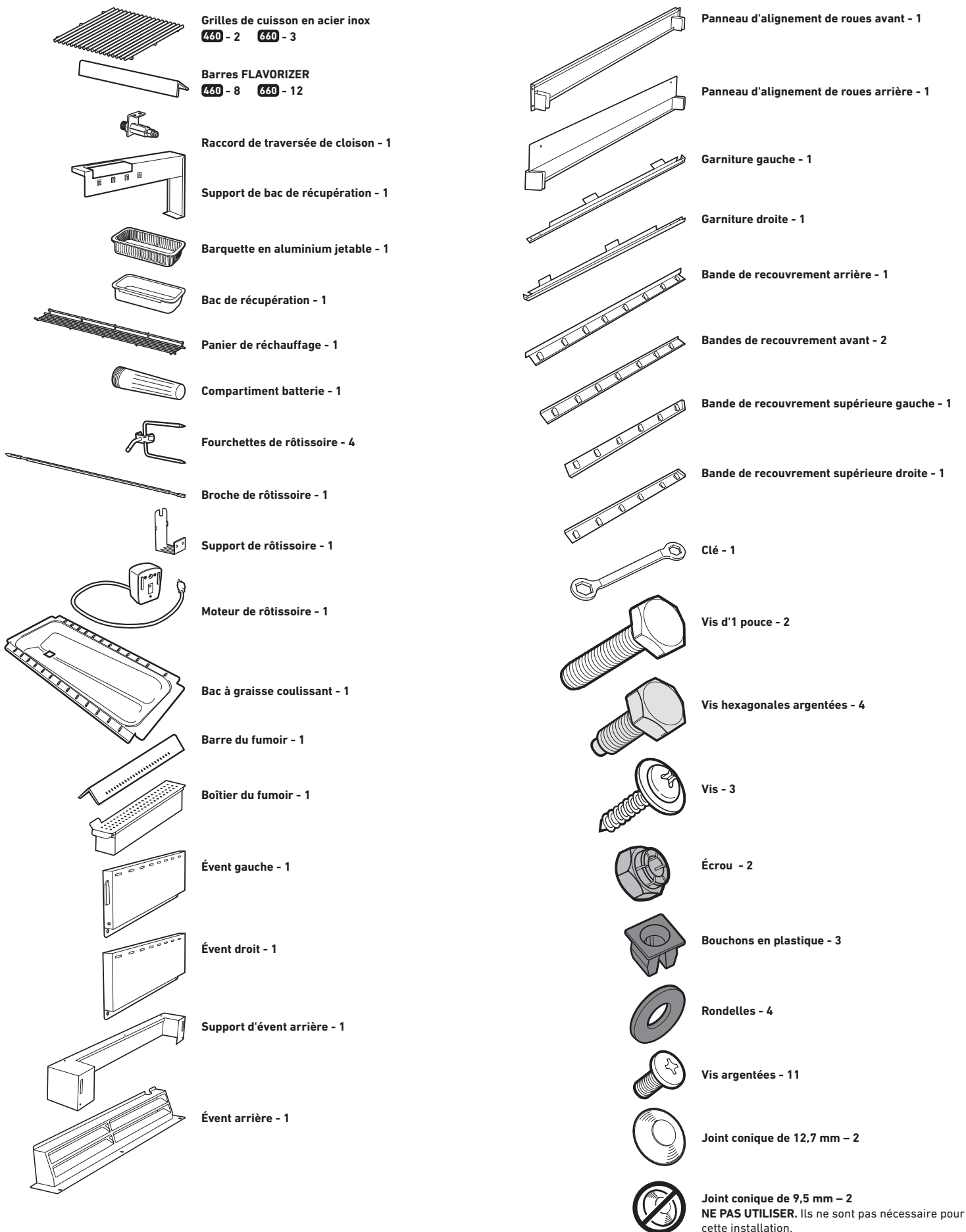
- Une ventilation transversale doit être intégrée à la structure portante. Nous recommandons une ventilation minimale de 254 cm² (100 po²) par côté.
- La structure doit intégrer des évents sur les deux côtés.
- Les schémas sont uniquement donnés à titre de référence.
- Les évents doivent être positionnés depuis le centre vers l'extérieur.
- Positionnez les évents dans les zones supérieure et inférieure de la construction.
- Les évents inférieurs doivent être aussi proches du sol que possible. Veillez à ce que la zone de ventilation ne soit pas obstruée par les supports internes de la structure.
- Nous recommandons l'utilisation d'évents grillagés.
- Les portes d'accès à la structure ne sont pas considérées comme des évents.
- Nettoyez régulièrement les évents.

⚠ DANGER

Une non-observation des instructions de ventilation minimale recommandée est susceptible de provoquer une accumulation de gaz au sein de la structure en cas de fuite de gaz. Le cas échéant, un incendie ou une explosion risquerait de se produire, ce qui serait susceptible de provoquer des blessures graves voire mortelles, ainsi que des dommages matériels. ♦

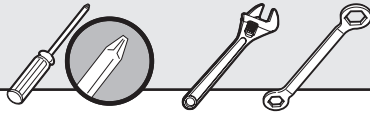


LISTE DES PIÈCES

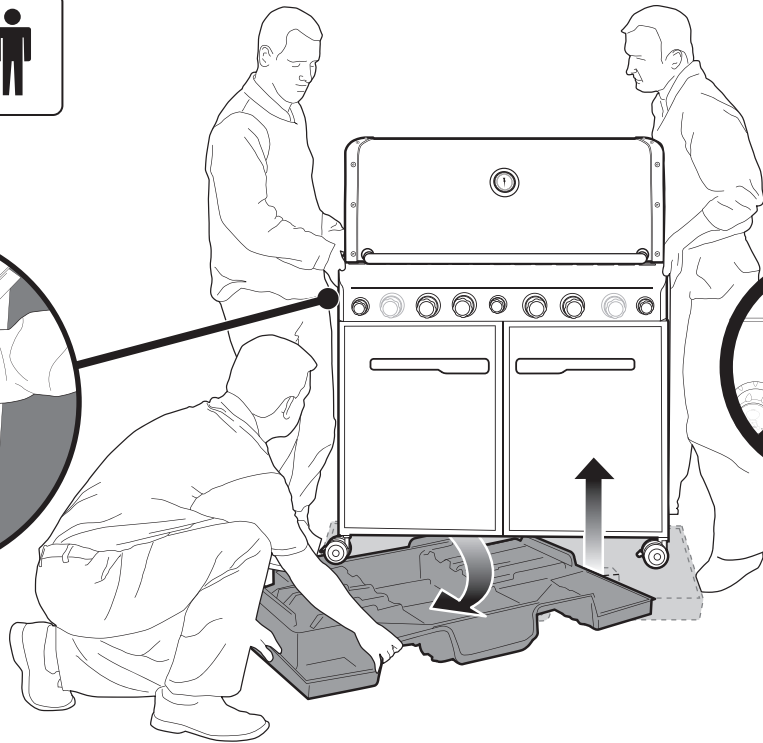
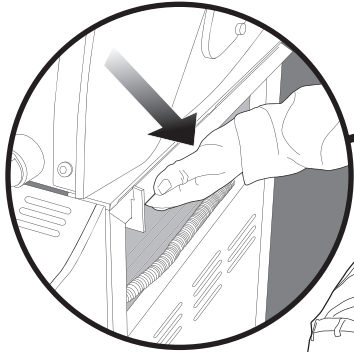


MONTAGE

OUTILS NÉCESSAIRES :



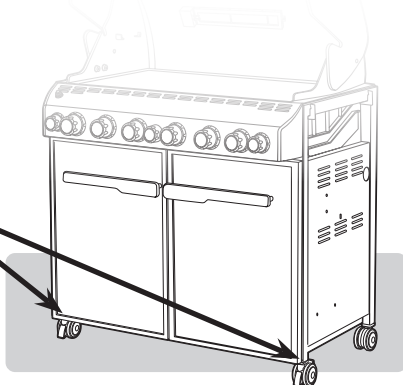
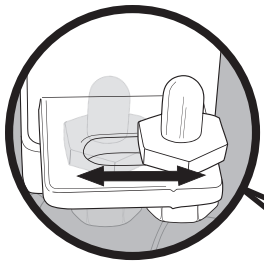
3-



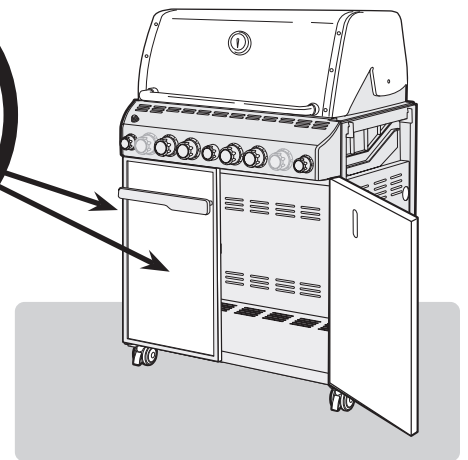
Les barbecues illustrés dans ce guide de l'utilisateur peuvent être légèrement différents du modèle acheté.

⚠ IMPORTANT : POUR ALIGNER CORRECTEMENT LE CHÂSSIS ET LES PORTES, MONTEZ LE BARBECUE SUR UNE SURFACE PLANE ET DE NIVEAU.

Avant d'utiliser le barbecue, retirez le film protecteur de la surface en acier inoxydable.



• Réglez les portes, au besoin.

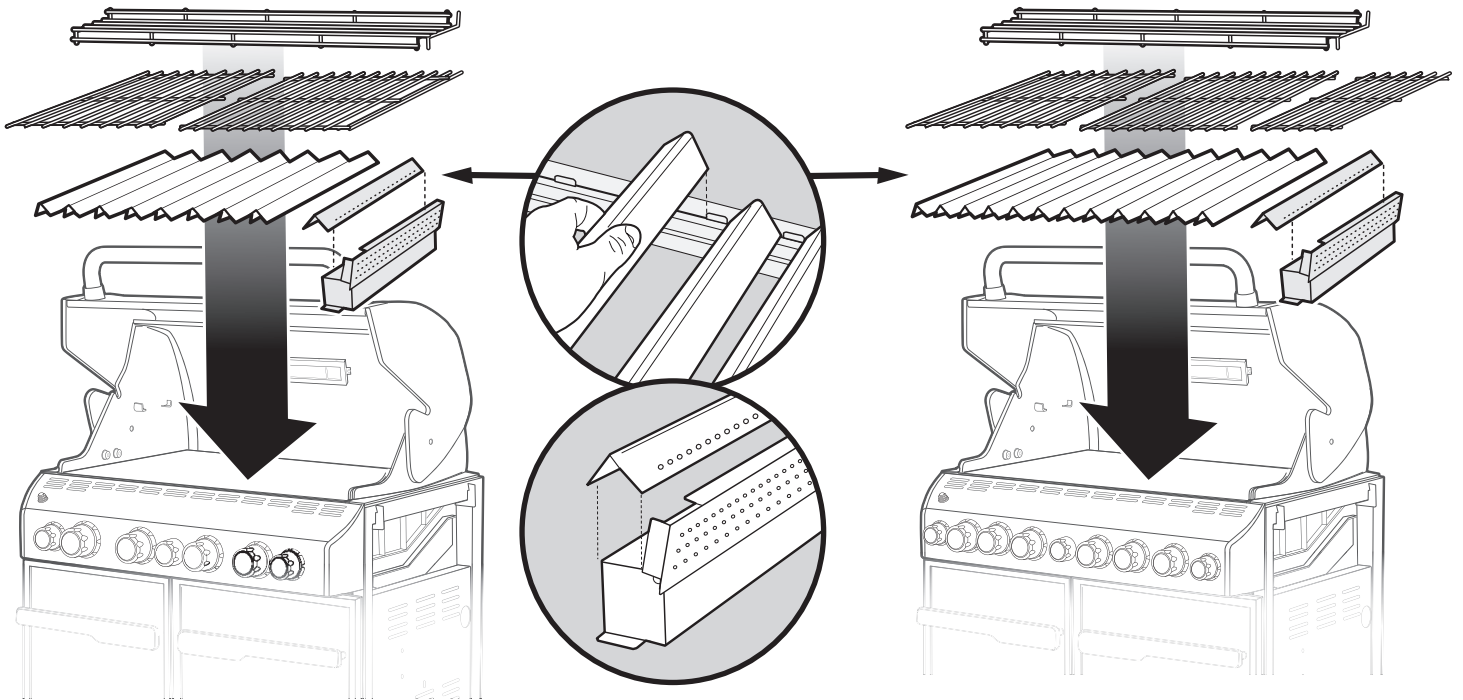


MONTAGE

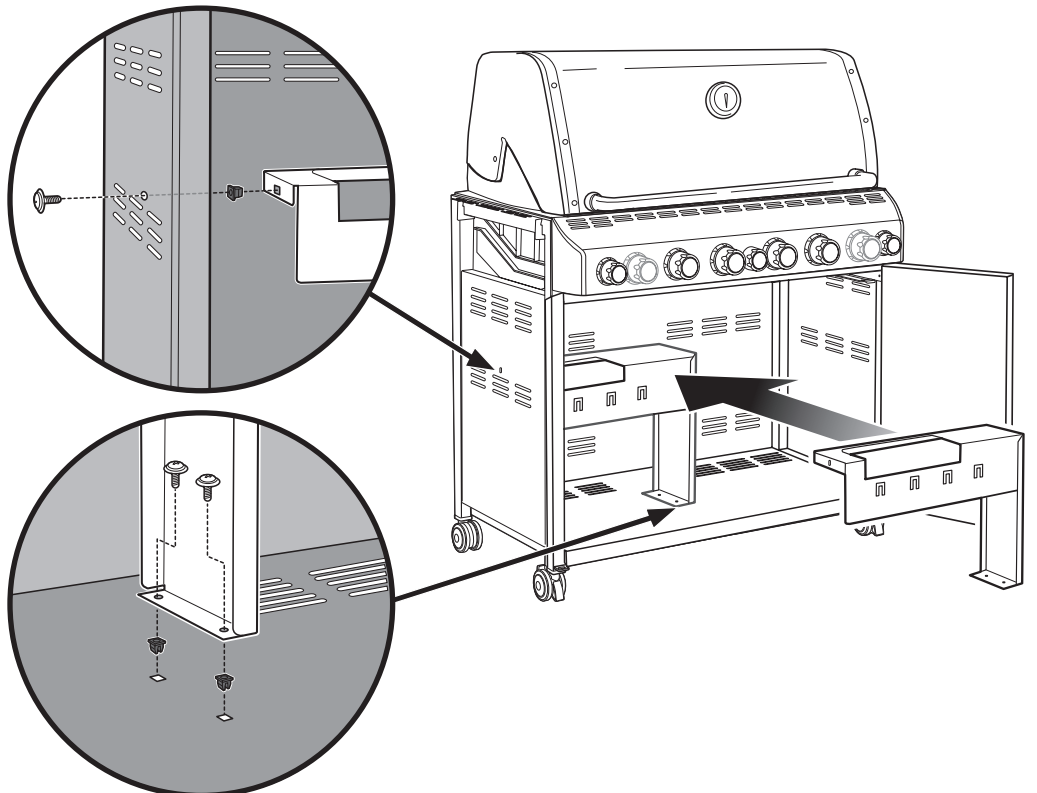
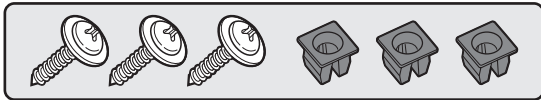
1

460

660



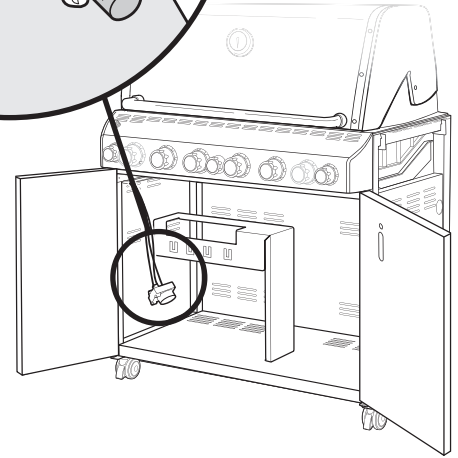
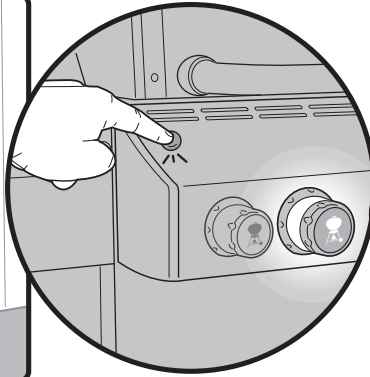
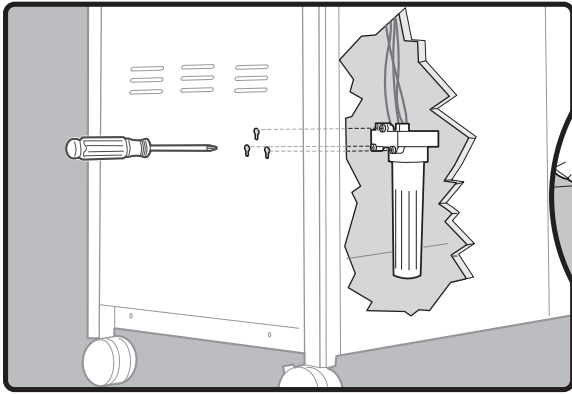
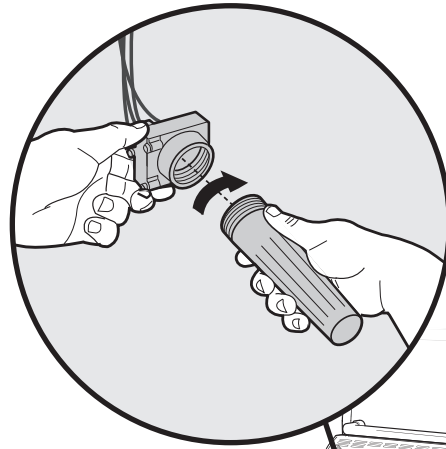
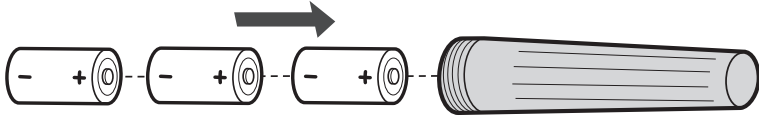
2



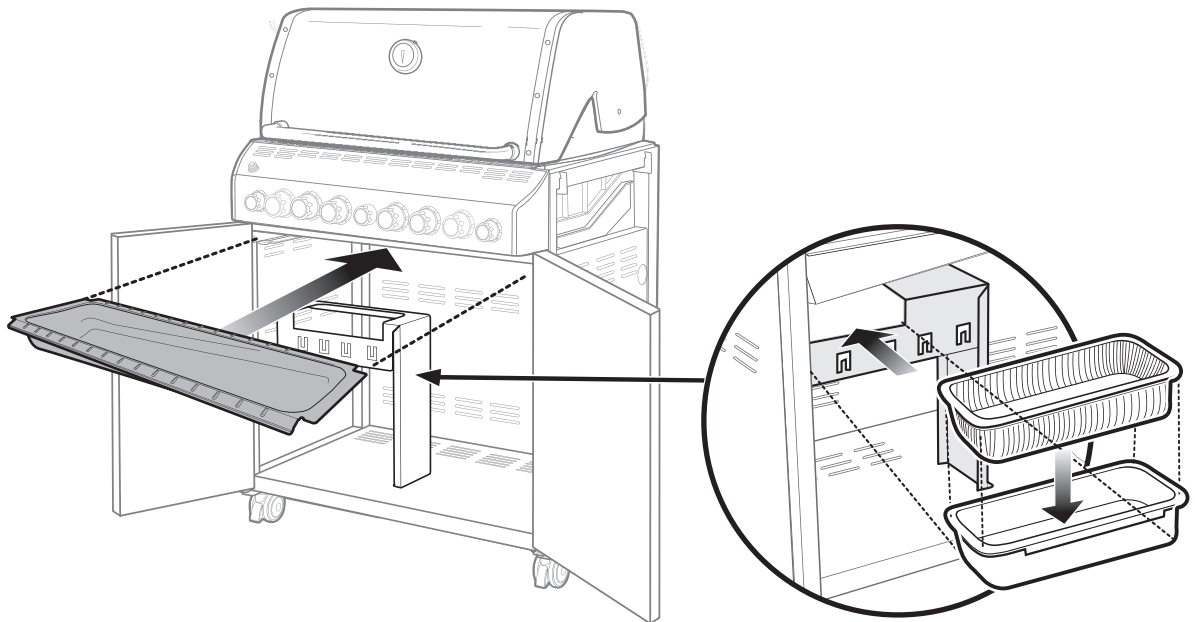
MONTAGE

3

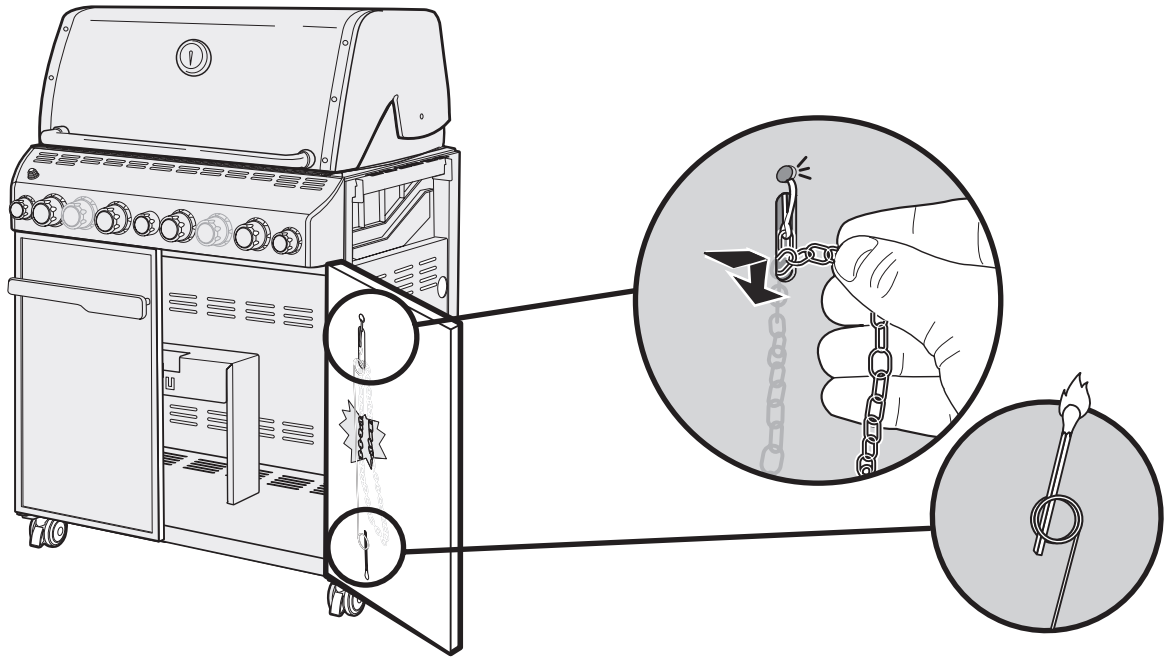
Fonctionne avec 3 piles alcalines de type D (fournies). Utilisez uniquement des piles alcalines. Ne mélangez pas des piles neuves et des piles usagées, ni différents types de piles (standard, alcalines ou rechargeables).



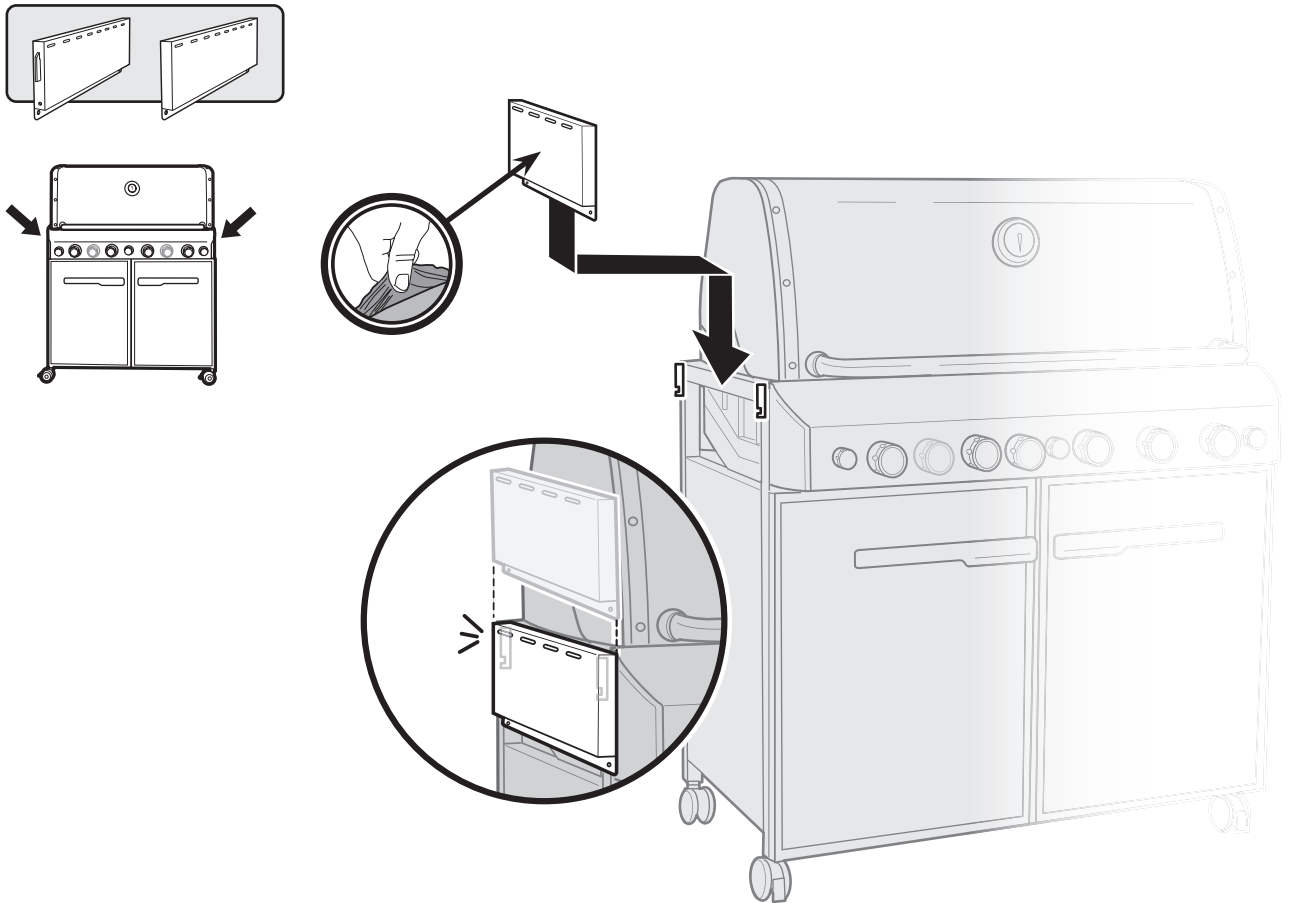
4



5

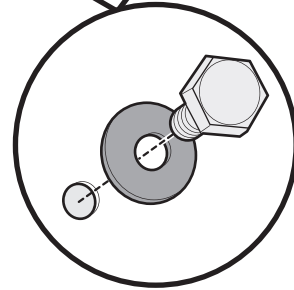
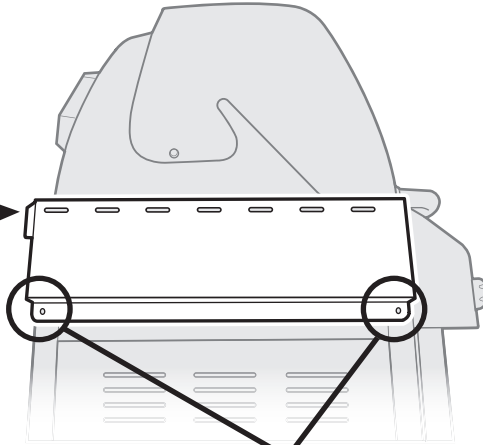
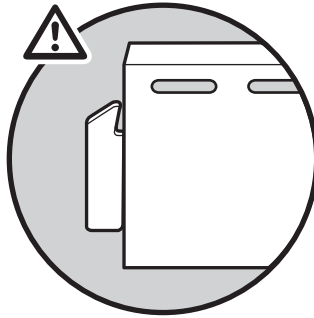
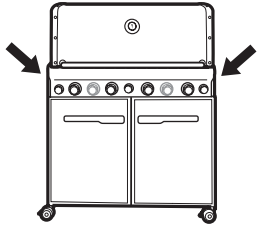
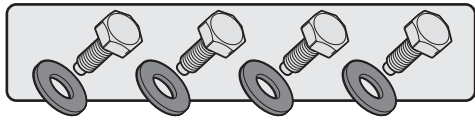


6

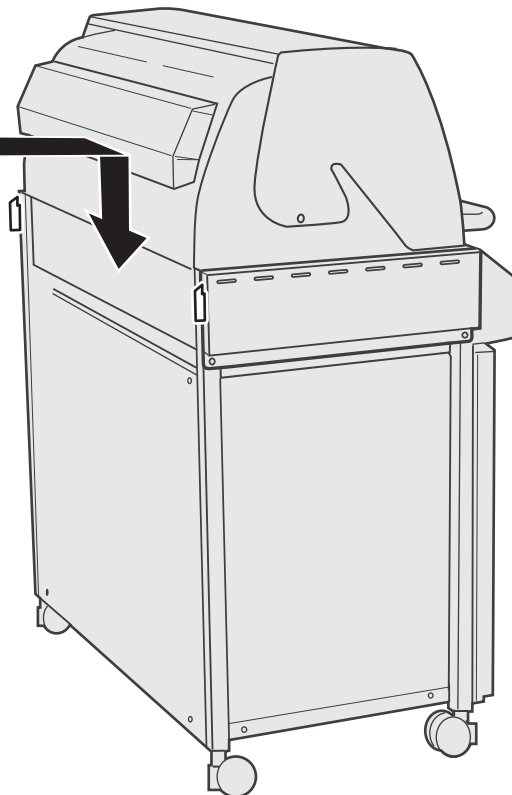
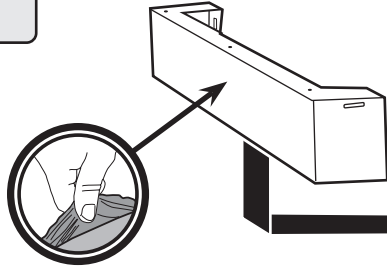
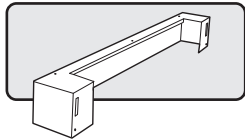


MONTAGE

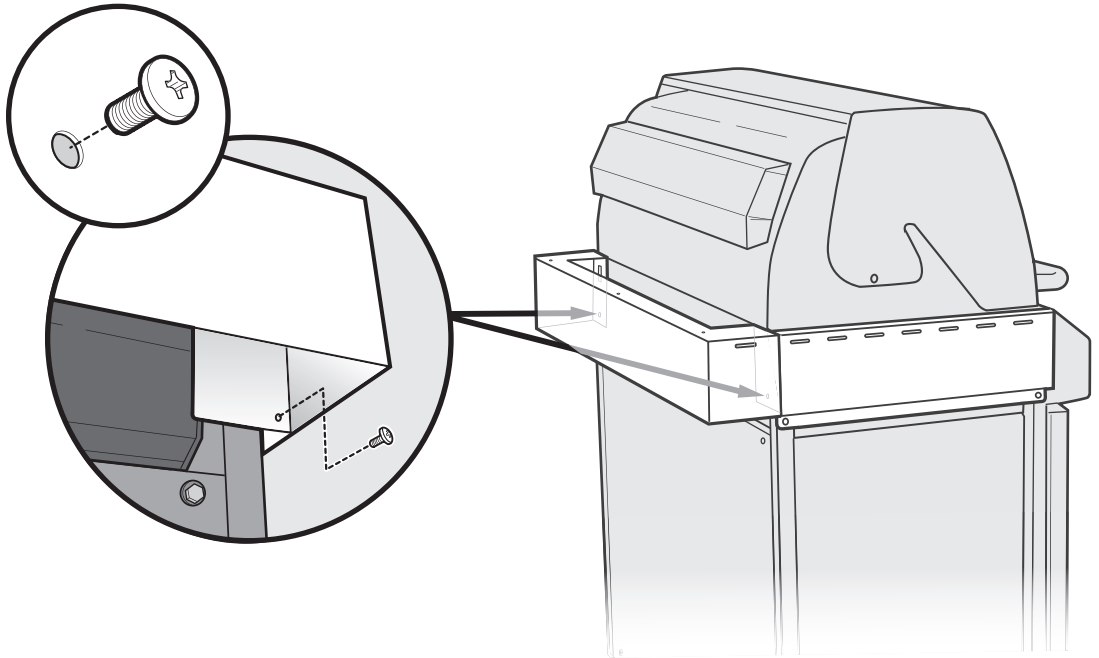
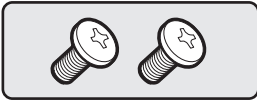
7



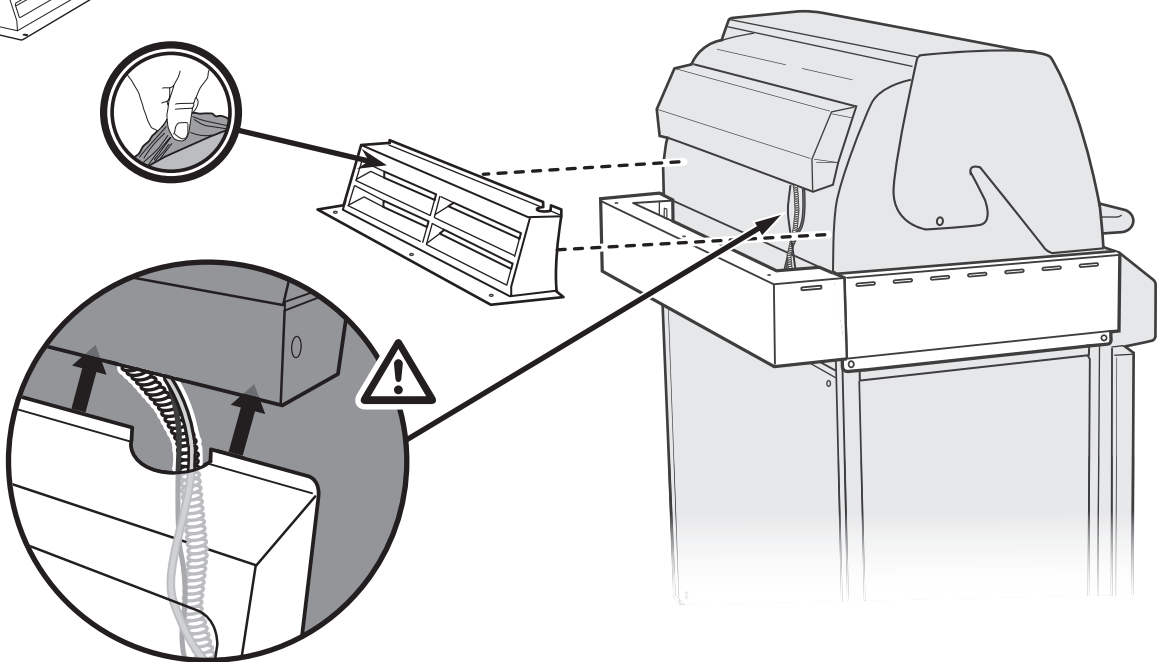
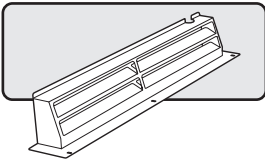
8



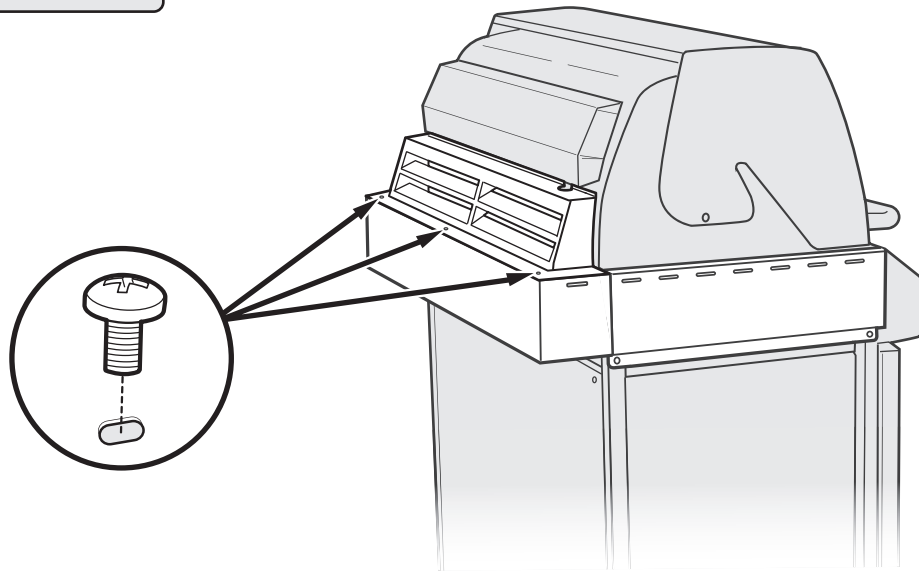
9



10

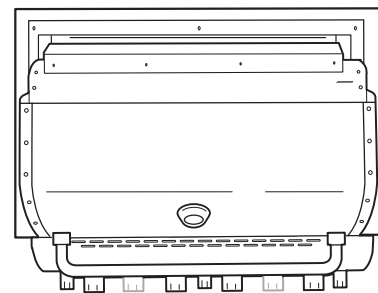
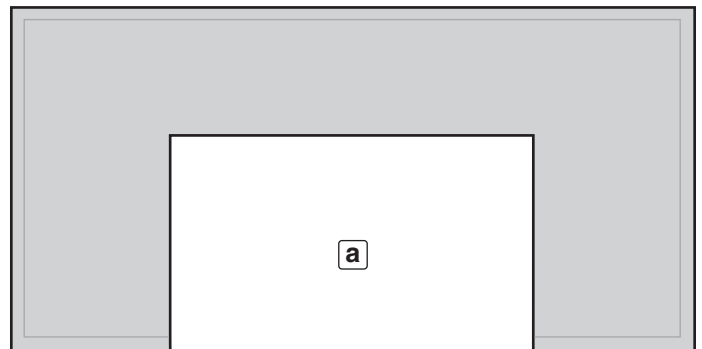


11



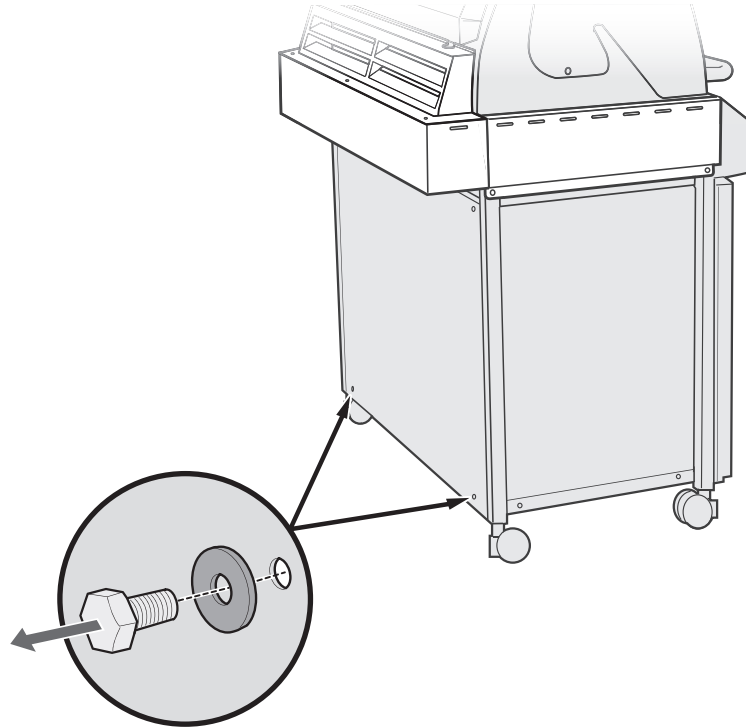
12

Une fois les clapets d'aération latéraux installés, positionnez le barbecue devant le renforcement **(a)** de la structure intégrée. Le barbecue doit être poussé droit dans la structure après installation des panneaux d'alignement de roues, comme indiqué aux étapes suivantes. **Alignez le barbecue sur le meuble, mais ne l'insérez pas encore dans le renforcement.**



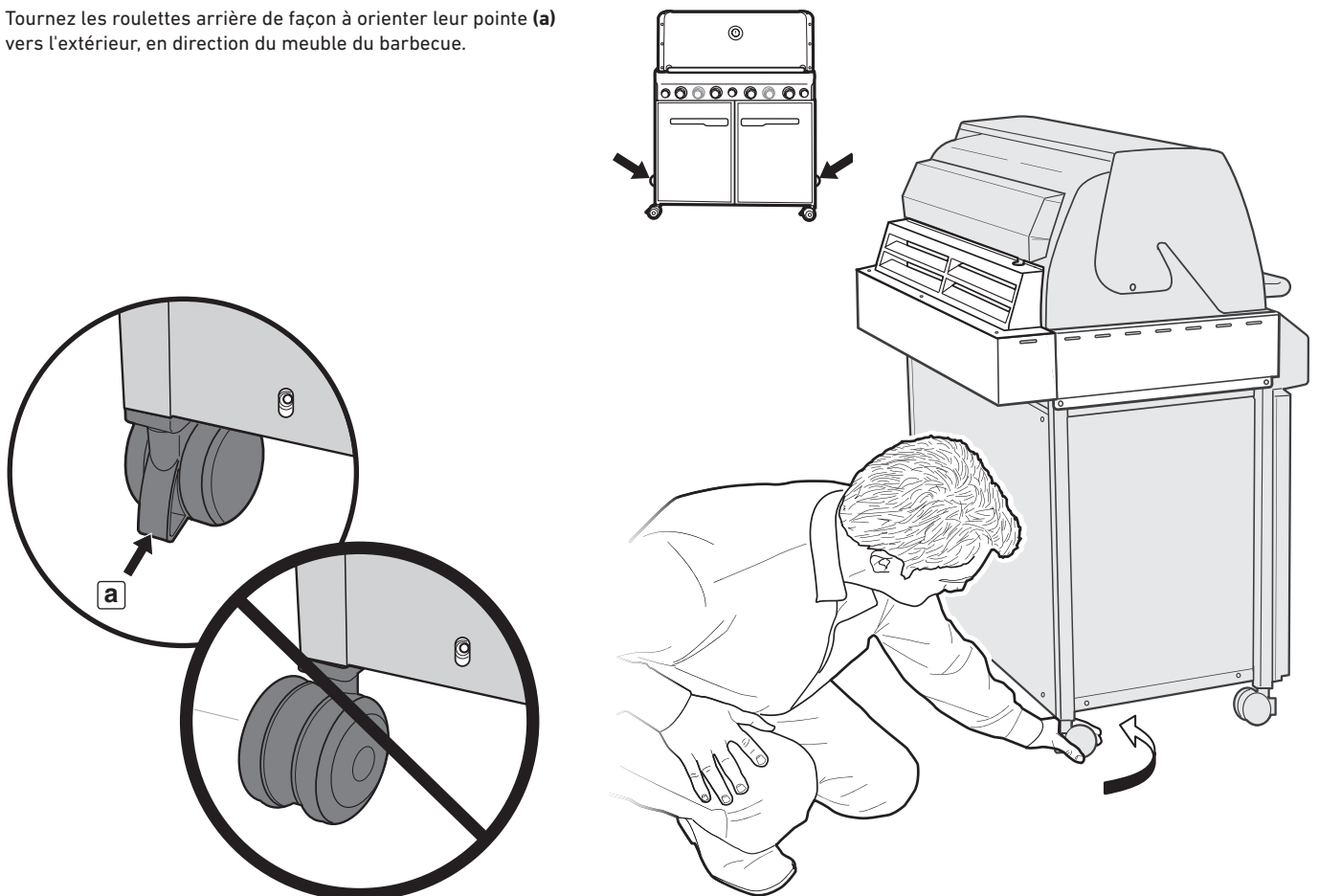
13

Retirez les deux vis et les deux rondelles du panneau arrière, et mettez-les de côté. **Ne mettez pas la visserie au rebut.**

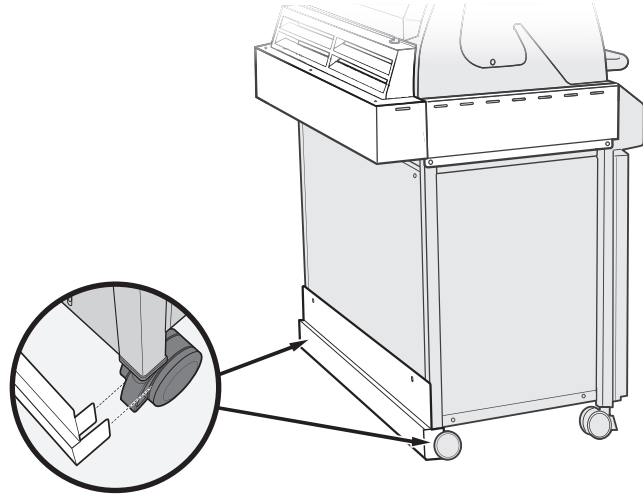
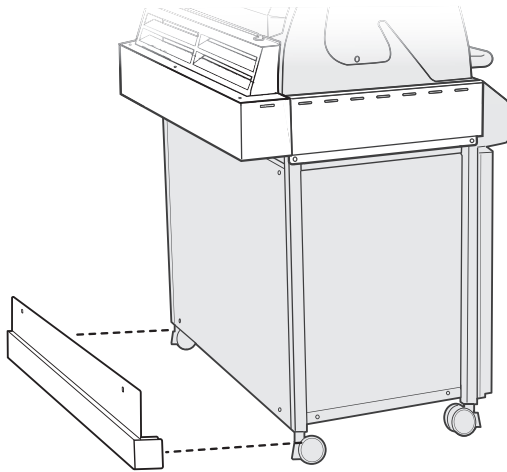
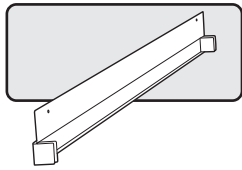


14

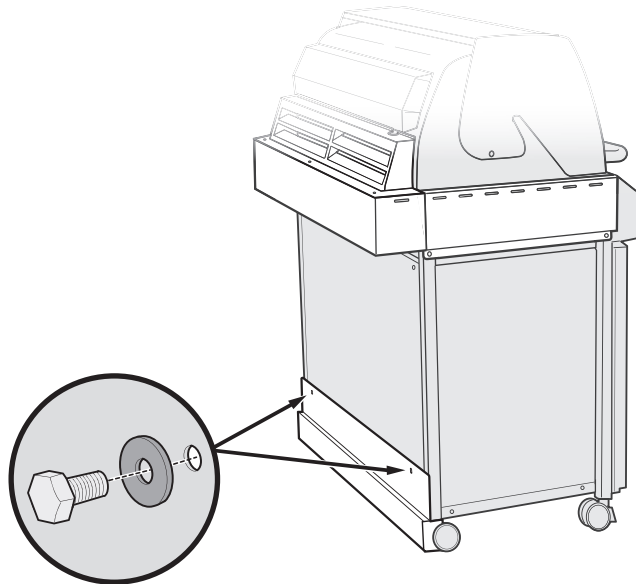
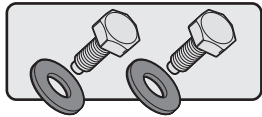
Tournez les roulettes arrière de façon à orienter leur pointe (a) vers l'extérieur, en direction du meuble du barbecue.



15



16



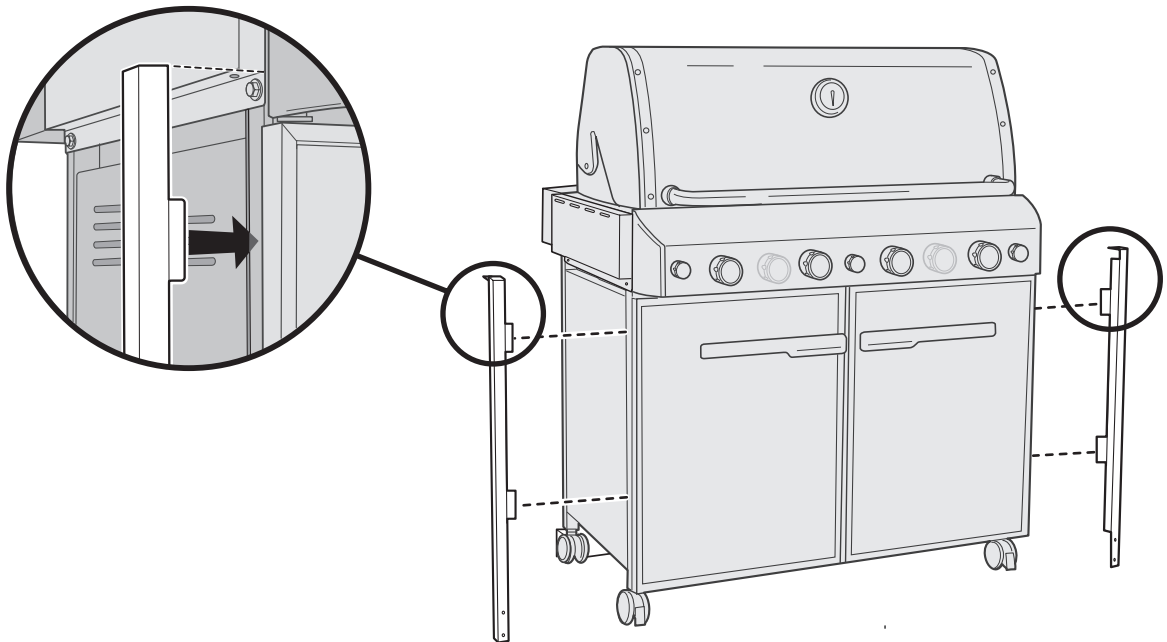
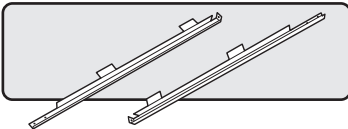
MONTAGE

17

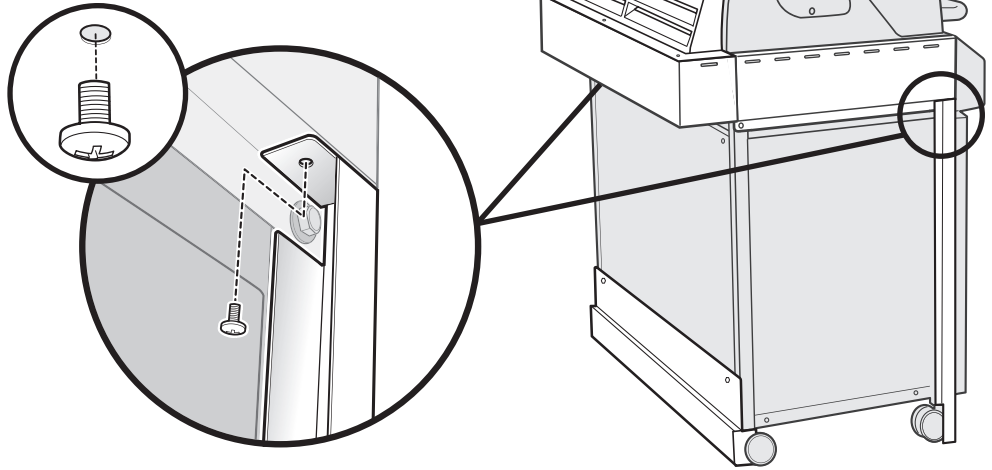
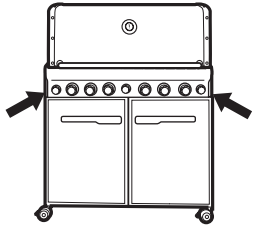
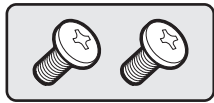
Tournez les roulettes avant de façon à orienter leur pointe (a) vers l'avant du barbecue.



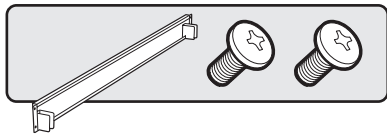
18



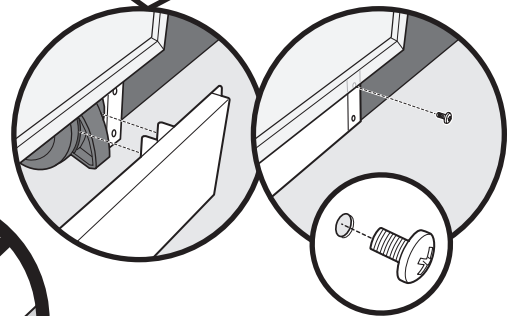
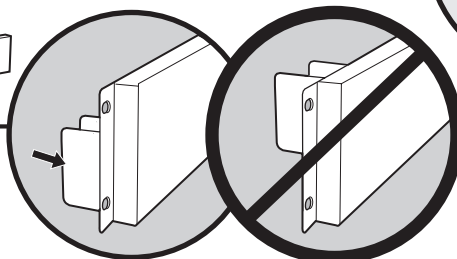
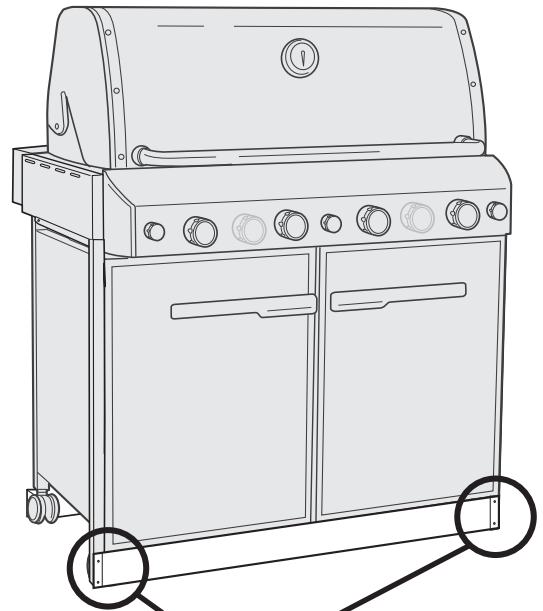
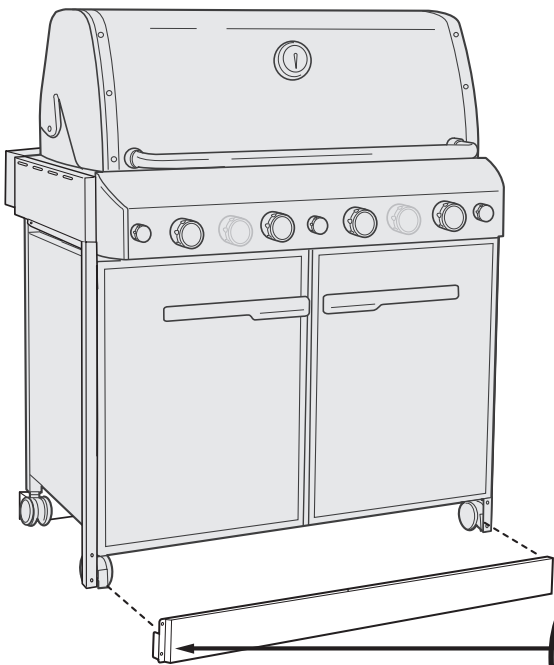
19



20

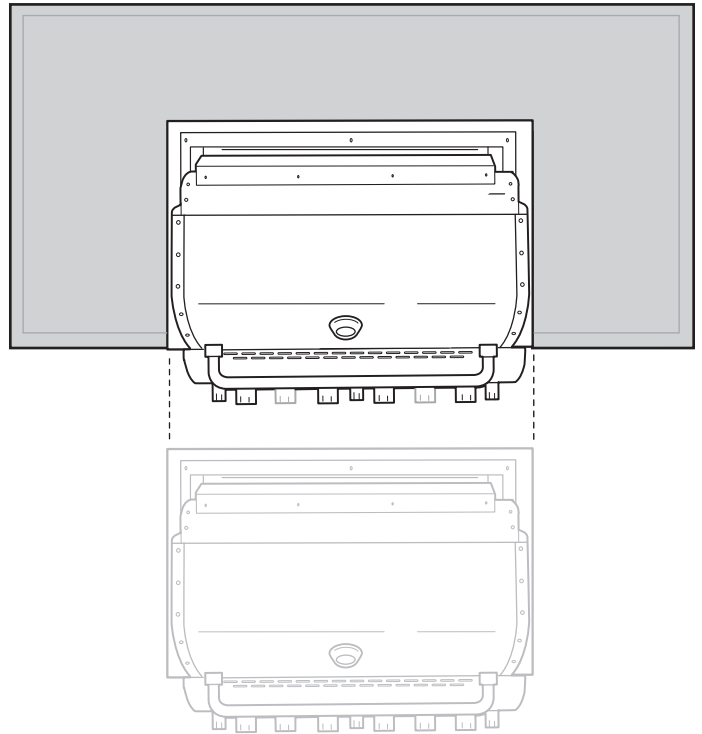


Installez temporairement le panneau d'alignement de roues avant en utilisant une seule vis de chaque côté.



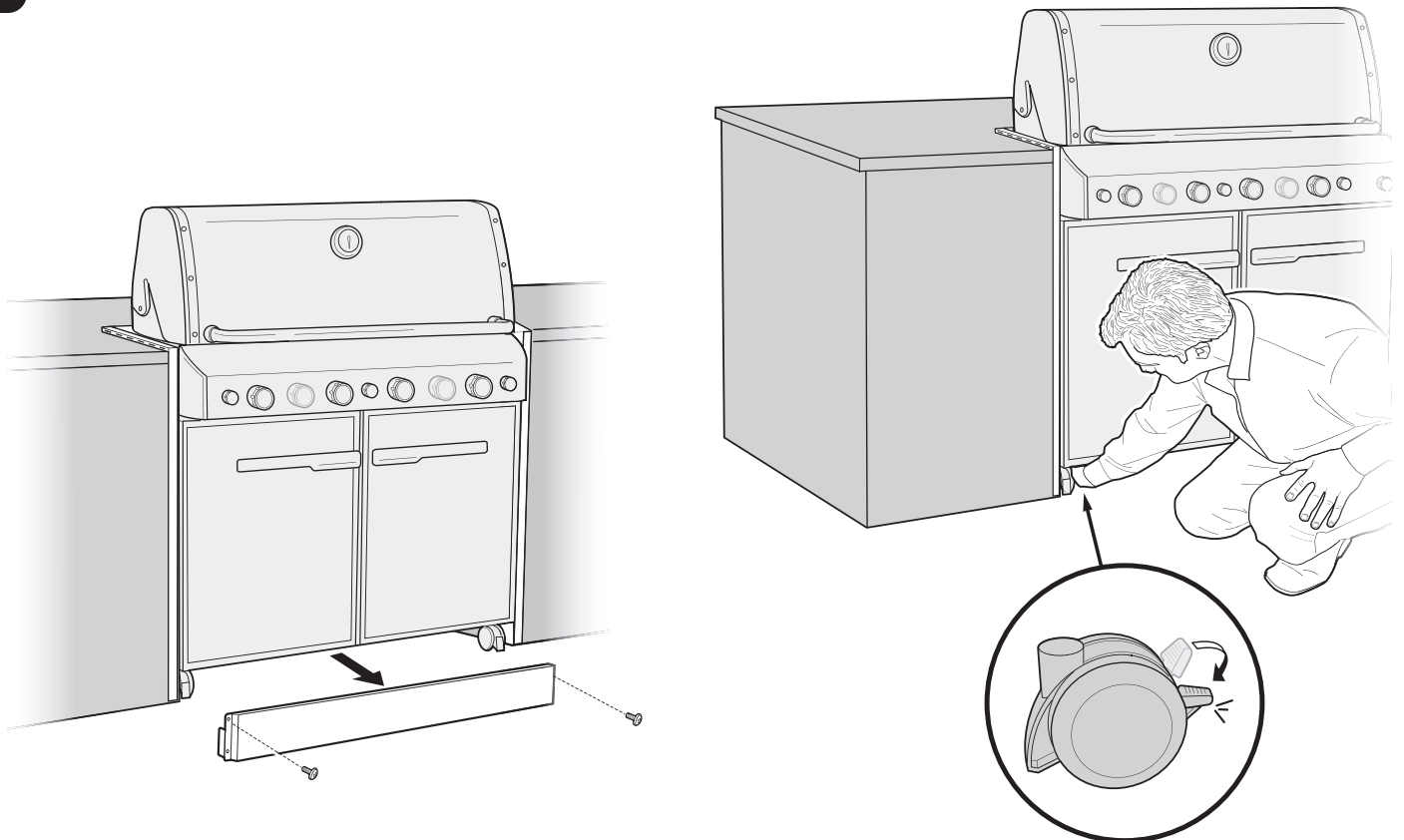
21

Insérez le barbecue dans le renforcement du meuble en le poussant de façon rectiligne.
Remarque importante : La surface doit être de niveau.

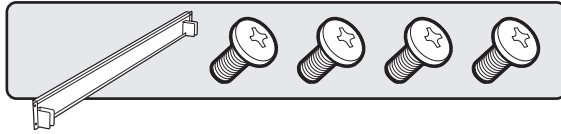


22

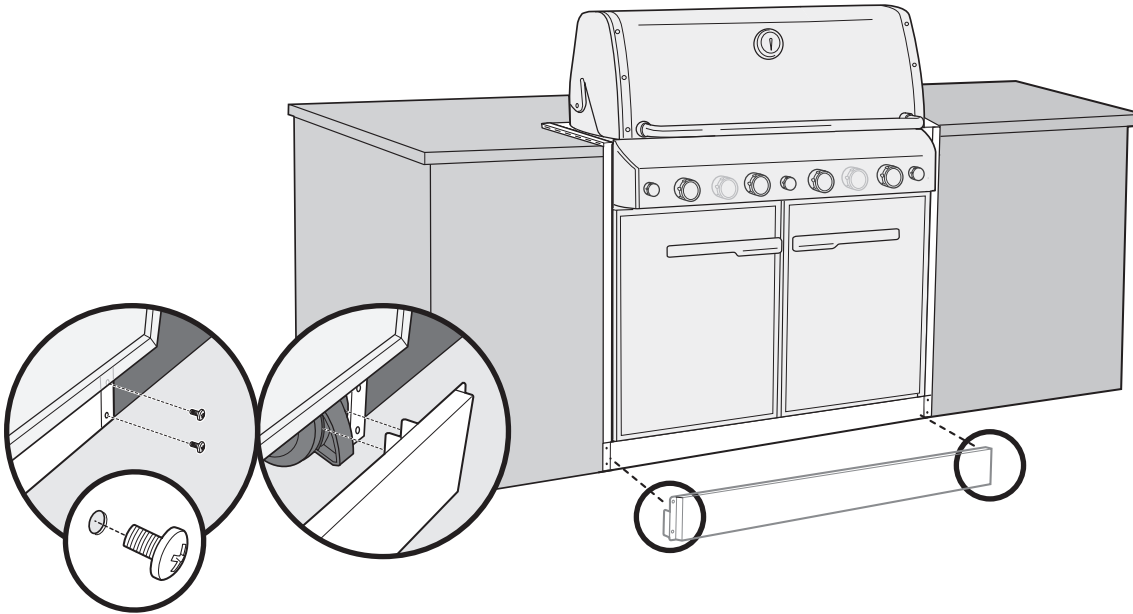
Une fois le barbecue correctement positionné dans le meuble, retirez le panneau d'alignement de roues avant. Passez la main sous le barbecue et verrouillez les deux roulettes avant.



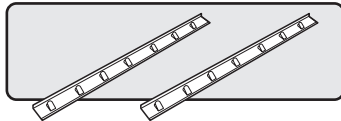
23



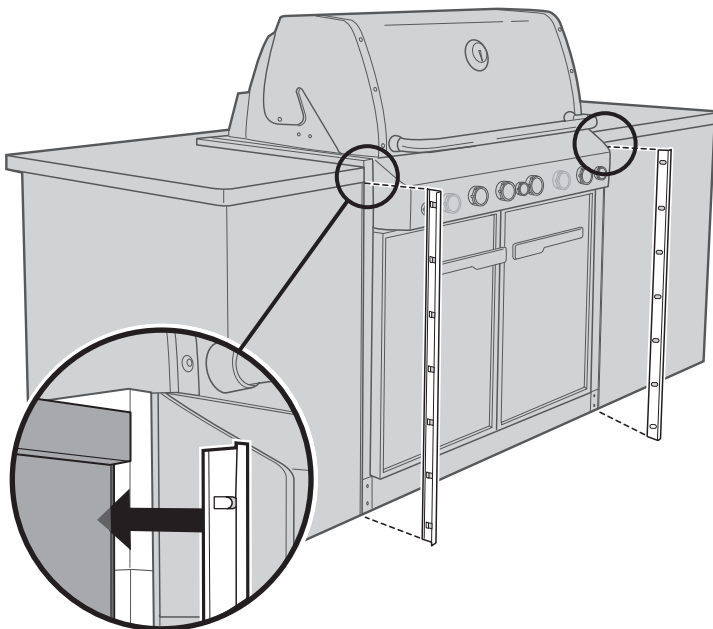
Réinstallez le panneau d'alignement de roues avant en fixant les deux côtés à l'aide des quatre vis.



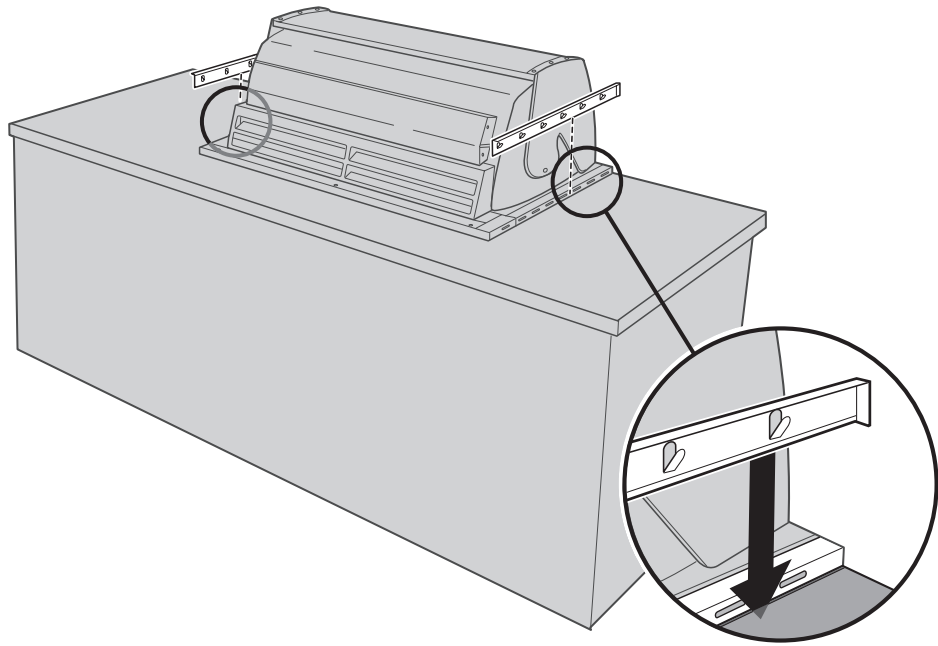
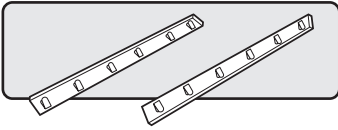
24



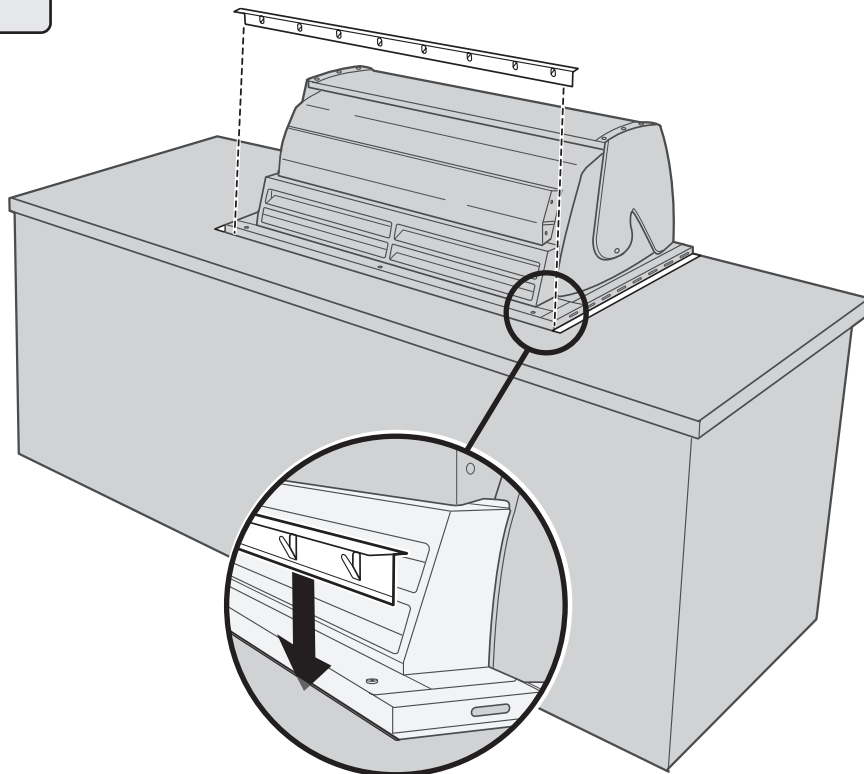
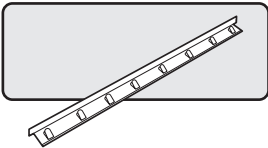
Les bandes de recouvrement peuvent être utilisées pour obturer tout vide au niveau du plan de travail ou à l'avant du barbecue. Installez-les selon le besoin.



25

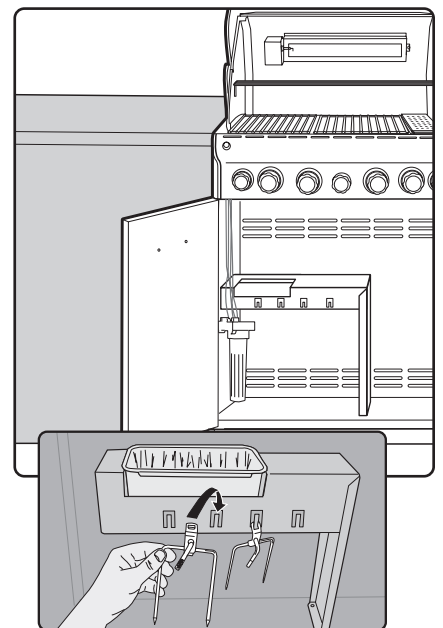
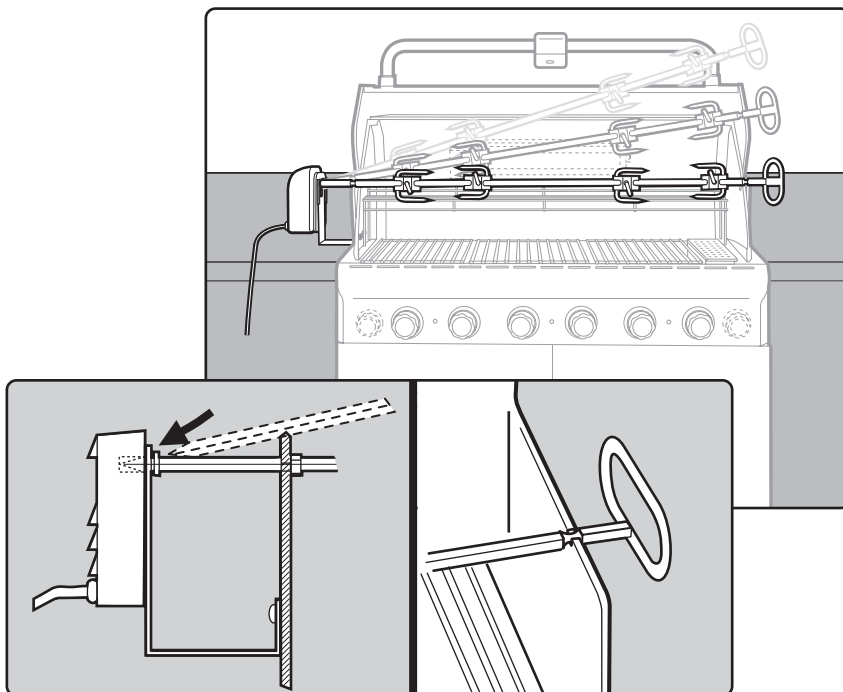
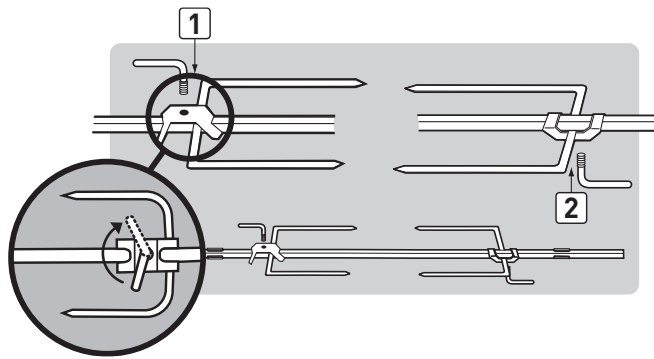
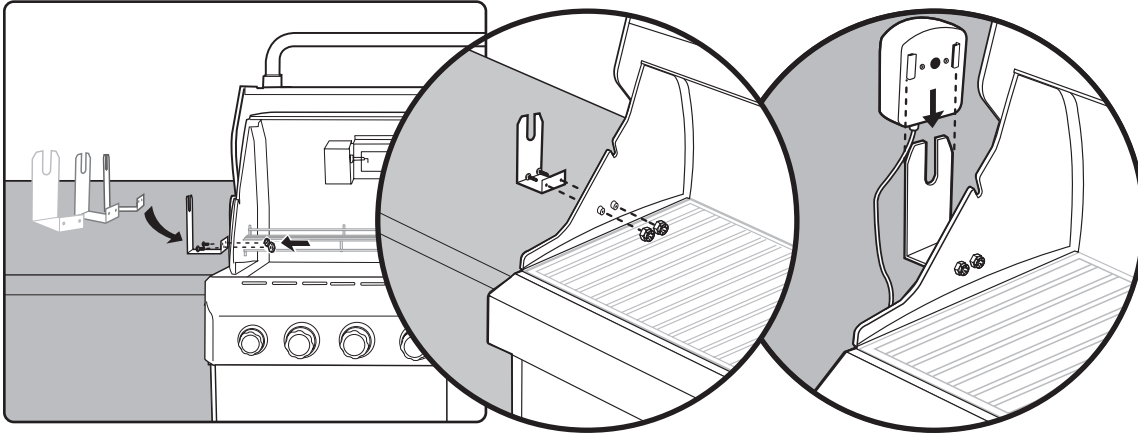
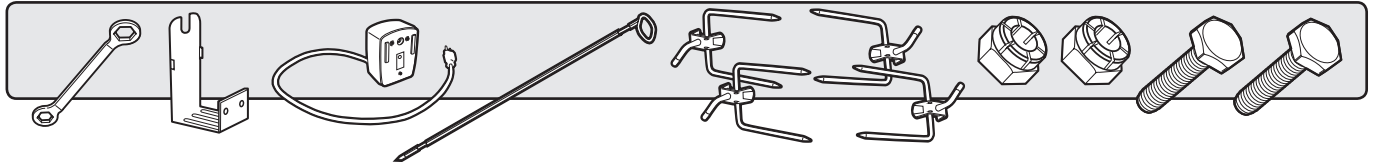


26



MONTAGE

27





EMPLACEMENTS DES CONDUITES DE GAZ INTÉGRÉES

Remarque : Prévoyez un accès dans la structure îlot pour l'alimentation en gaz et l'entretien du détendeur, situé hors de la structure du barbecue.

Remarque : La zone doit être exempte de surfaces acérées, irrégulières ou extrêmement abrasives, de façon à éviter un éventuel endommagement des conduites d'alimentation en gaz. Faites preuve de prudence lorsque vous tirez les conduites de gaz pour les faire passer via la structure intégrée.

Spécifications générales relatives à la tuyauterie

Remarque : Contactez les autorités locales pour en savoir plus sur les normes de construction relatives à l'installation de barbecues à gaz extérieurs. Vous devez assurer la conformité de l'installation avec les normes locales et nationales en vigueur.

Ce barbecue est destiné à fonctionner avec une pression nominale spécifique à un flexible et un détendeur basse pression homologués dans le pays d'utilisation. Reportez-vous au tableau « Type et pression du gaz » pour connaître les pressions de service spécifiques relatives au gaz (exprimées en millibars).

Au Royaume-Uni, cet appareil doit être équipé d'un détendeur conforme à la norme BS 3016, à sortie nominale de 37 millibars (fourni avec le barbecue).

Utilisez uniquement un flexible et un détendeur basse pression homologués dans le pays d'utilisation.

Utilisez une bouteille de gaz de 10 kg minimum.

⚠ ATTENTION : Si de jeunes enfants sont susceptibles de se trouver à proximité de l'installation, envisagez l'utilisation d'une vanne d'arrêt.

- Le mastic pour joints de tuyaux utilisé pour les raccords doit être résistant au propane.
- Les raccords de gaz doivent être solidement fixés à une structure rigide permanente.

Remarque : Les informations figurant dans le présent guide sont des informations générales pour des installations types. Nous ne pouvons pas couvrir tous les types d'installation possibles. Préalablement à l'installation, nous vous recommandons de contacter les autorités locales pour en savoir plus sur les normes de construction locales et nationales, ainsi que les pompiers pour une vérification de l'installation.

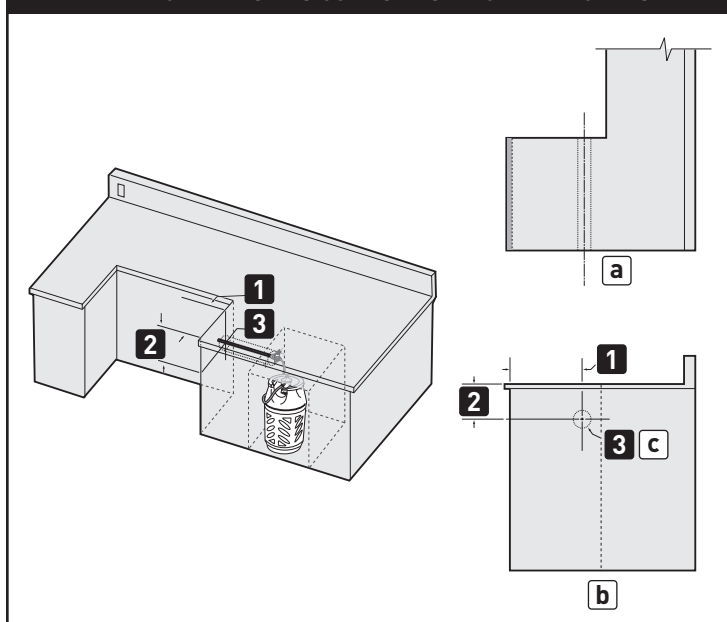
Test des raccords

L'étanchéité de tous les raccords et joints doit être minutieusement testée, en conformité avec les normes locales et nationales en vigueur. Appliquez les procédures de test d'étanchéité figurant dans votre guide d'utilisation.

⚠ DANGER

Ne recherchez pas les fuites de gaz à l'aide d'une flamme. Assurez-vous qu'aucune étincelle ou flamme ne peut se produire à proximité pendant la procédure de vérification de l'étanchéité au gaz. Le cas échéant, ceci serait à l'origine d'un incendie ou d'une explosion susceptible de provoquer des blessures graves voire mortelles, ainsi que des dommages matériels. ♦

EMPLACEMENTS DES CONDUITES DE GAZ INTÉGRÉES



	460	660	TOLÉRANCES
1	419,1 mm (16 1/2")	419,1 mm (16 1/2")	± 3,2 mm (1/8")
2	282,6 mm (11 1/8")	282,6 mm (11 1/8")	± 3,2 mm (1/8")
3	63,5 mm (2 1/2")	63,5 mm (2 1/2")	± 3,2 mm (1/8")
a	Vue en plan droite		
b	Vue latérale		
c	Admission de gaz		

INSTALLATION TYPE POUR BOUTEILLE DE GAZ DE 10 kg

Le logement de bouteille de gaz à distance doit abriter l'ensemble flexible-détendeur et les raccords de gaz pour le raccordement d'une bouteille de gaz distante au barbecue à gaz intégré SUMMIT. Le flexible et le détendeur font partie des pièces nécessaires du barbecue à gaz intégré SUMMIT.

Un logement de bouteille de gaz correctement installé est conforme aux spécifications relatives à l'aération, à la retenue de la bouteille de gaz et à la séparation de la bouteille de gaz de toute source de chaleur, comme stipulé par la norme EN 498, ainsi qu'aux normes locales et nationales en vigueur.

Vous devez contracter les services d'un entrepreneur agréé ou d'un plombier agréé, lequel doit assurer la conformité de l'installation aux normes locales et nationales en vigueur.

S'il existe des normes locales, la procédure à suivre est la suivante :

Un logement de bouteille de gaz à distance doit être ventilé via des ouvertures situées au niveau des parties supérieure et inférieure de la bouteille de gaz. Pour ce faire, mettez en œuvre l'une des suggestions suivantes :

- A) Un côté du logement de bouteille de gaz est complètement ouvert ; ou
- B) Si le logement de bouteille de gaz est conçu de façon à avoir quatre côtés, un plafond et un plancher, une ventilation est nécessaire ;
 - a) Les parois latérales de la structure îlot doivent compter au moins deux ouvertures de ventilation (un orifice ou groupe d'orifices destinés à la ventilation). Les ouvertures doivent se trouver à 127 mm (5 po) maximum du haut du logement. Les ouvertures de ventilation doivent être de taille équivalente et être espacées de 90 degrés minimum, et ne doivent pas être obstruées. Les ouvertures doivent avoir une section libre de passage d'air totale de 508 mm² (20 po²). [Ceci correspond à une zone de ventilation de 25,4 mm² (1 po²) pour une capacité de stockage de combustible de 0,45 kg.]
 - b) Des ouvertures de ventilation (un orifice ou groupe d'orifices destinés à la ventilation) doivent être présentes au niveau du sol. Les ouvertures de ventilation doivent avoir une section libre de passage d'air totale de 254 mm² (10 po²). [Ceci correspond à une zone de ventilation de 12,7 mm² (1/2 po²) pour une capacité de stockage de combustible de 0,45 kg.] Au moins deux ouvertures de ventilation sont nécessaires si les ouvertures de ventilation au niveau du sol sont situées sur la paroi latérale. Les ouvertures de ventilation doivent se trouver à 127 mm (5 po) maximum du sol. Les ouvertures de ventilation doivent être de taille équivalente et être espacées de 90 degrés minimum, et ne doivent pas être obstruées.
 - c) La taille minimum des ouvertures de ventilation ne doit pas être inférieure à 3,2 mm (1/8 po).
 - d) Les ouvertures de ventilation sur les parois latérales ne doivent pas permettre une ventilation dans la zone vide ou « creuse » de l'îlot. En cas de fuite de gaz ou de dégazage de la bouteille de gaz dans son logement, le gaz ne doit pas pouvoir s'introduire dans la zone vide ou « creuse » de l'îlot. Les ouvertures de ventilation dans les parois latérales du logement de la bouteille de gaz doivent uniquement communiquer avec l'extérieur de la structure îlot, de façon à permettre la dissipation du gaz hors de cette structure.
- C) Si le logement de la bouteille de gaz compte quatre côtés, un plafond et un plancher et qu'il est destiné à une installation dans un meuble îlot intégré ;
 - a) Au moins une ouverture de ventilation (un orifice ou groupe d'orifices destinés à la ventilation) doit se trouver sur un côté du logement en contact avec l'extérieur de la structure îlot. En cas de fuite de gaz ou de dégazage de la bouteille de gaz dans son logement, le gaz ne doit pas pouvoir s'introduire dans la zone vide ou « creuse » de l'îlot. Les ouvertures de ventilation doivent uniquement communiquer avec l'extérieur de la structure îlot, de façon à permettre la dissipation du gaz hors de cette structure. Les ouvertures de ventilation doivent se trouver à 127 mm (5 po) maximum du haut du logement, et doivent avoir une section libre de passage d'air totale de 508 mm² (20 po²). [Ceci correspond à une zone de ventilation de 25,4 mm² (1 po²) pour 0,45 kg de combustible stocké.]
 - b) Au moins une ouverture de ventilation (un orifice ou groupe d'orifices destinés à la ventilation) doit se trouver sur un côté du logement en contact avec l'extérieur de la structure îlot, sur sa partie inférieure. En cas de fuite de gaz ou de dégazage de la bouteille de gaz dans son logement, le gaz ne doit pas pouvoir s'introduire dans la zone vide ou « creuse » de l'îlot. Les ouvertures de ventilation doivent uniquement communiquer avec l'extérieur de la structure îlot, de façon à permettre la dissipation du gaz hors de cette structure. Les ouvertures de ventilation doivent se trouver à 127 mm (5 po) maximum du bas du logement, et doivent avoir une section libre de passage d'air totale de 254 mm² (10 po²). [Ceci correspond à une zone de ventilation de 25,4 mm² (1 po²) pour 0,45 kg de combustible stocké.]
 - c) La taille minimum des ouvertures de ventilation ne doit pas être inférieure à 3,2 mm (1/8 po).
- D) Le logement de bouteille de gaz à distance doit être construit dans des matériaux non inflammables. Il doit isoler la bouteille de gaz de la section réchauds, de façon à offrir une protection contre le rayonnement, à constituer une barrière anti-feu et à offrir une protection contre les corps étrangers, tels que la graisse chaude.
- E) Le plancher du logement de bouteille de gaz à distance doit se trouver à 50,8 mm (2 po) minimum du sol.

- F) Le robinet de la bouteille de gaz doit être facilement accessible pour actionnement. Il est possible d'installer une porte d'accès sur le logement de bouteille de gaz à distance, dans la mesure où elle n'est pas verrouillable et peut être ouverte sans outil.

⚠ DANGER

L'utilisation d'un ensemble flexible-détendeur autre que celui fourni ou recommandé par Weber-Stephen Products LLC peut s'avérer dangereuse, et risque de ne pas permettre une alimentation en gaz suffisante pour le fonctionnement du barbecue à gaz intégré SUMMIT, ce qui peut être à l'origine d'un incendie et/ou d'une explosion susceptibles de provoquer des blessures corporelles graves voire mortelles, ainsi que des dommages matériels.

⚠ DANGER

Si vous ne prévoyez pas un logement à distance pour bouteille de gaz unique de 10 kg minimum, en conformité avec les spécifications relatives à l'aération, à la retenue de la bouteille de gaz et à la séparation de la bouteille de gaz et de toute source de chaleur, de la norme EN 498, vous risquez de provoquer une situation dangereuse pouvant être à l'origine d'un incendie et/ou d'une explosion, elle(s)-même(s) susceptible(s) de provoquer des blessures corporelles graves voire mortelles, ainsi que des dommages matériels.

Si les instructions relatives aux DANGERS ne sont pas suivies à la lettre, la garantie du barbecue à gaz intégré SUMMIT est annulée. ♦

LOGEMENT DE BOUTEILLE DE GAZ INTÉGRÉ

⚠ DANGER

L'utilisation de tout autre ensemble flexible-détendeur peut s'avérer dangereuse, et risque de ne pas permettre une alimentation en gaz suffisante pour le fonctionnement du barbecue à gaz intégré SUMMIT, ce qui peut être à l'origine d'un incendie et/ou d'une explosion susceptibles de provoquer des blessures corporelles graves voire mortelles, ainsi que des dommages matériels.

⚠ DANGER

Si vous ne construisez pas un logement de bouteille de gaz de 10 kg conforme aux spécifications relatives à l'aération, à la retenue de la bouteille de gaz et à la séparation de la bouteille de gaz et de toute source de chaleur, vous risquez de provoquer une situation dangereuse pouvant être à l'origine d'un incendie et/ou d'une explosion, elle(s)-même(s) susceptible(s) de provoquer des blessures corporelles graves voire mortelles, ainsi que des dommages matériels.

Remarque : Contactez les autorités locales pour en savoir plus sur les normes de construction relatives à l'installation de barbecues à gaz extérieurs. Vous devez assurer la conformité de l'installation avec les normes locales et nationales en vigueur.

Si les instructions relatives aux DANGERS ne sont pas suivies à la lettre, la garantie du barbecue à gaz intégré SUMMIT est annulée. ♦

POSITIONNEMENT DU LOGEMENT DE BOUTEILLE DE GAZ

Lors de la détermination d'un emplacement adéquat pour votre logement de bouteille de gaz, prenez en compte les éléments tels que la proximité des zones passantes et une longueur de conduites d'alimentation en gaz aussi réduite que possible. N'installez jamais le logement de bouteille de gaz SUMMIT dans un espace clos (garage, remise, tonnelle, auvent non protégé, etc.). Positionnez la structure et le logement de bouteille de gaz de façon que la place soit suffisante pour permettre l'évacuation de la zone en cas d'incendie.

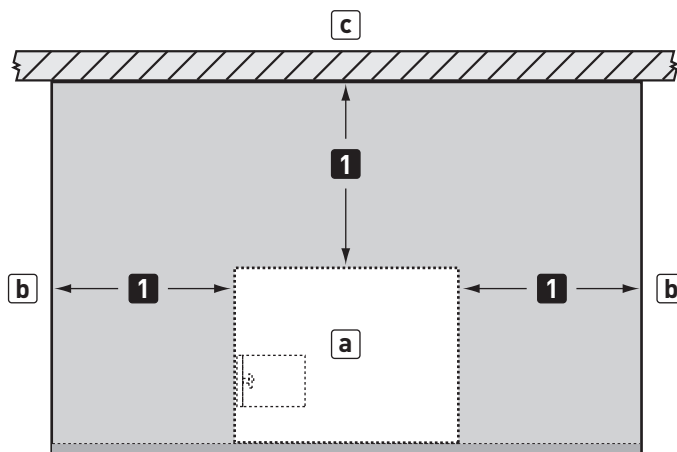
- ⚠ **AVERTISSEMENT : Gardez les ouvertures de ventilation du logement de bouteille de gaz non obstruées et exemptes de saletés.**
- ⚠ **AVERTISSEMENT : Fermez le robinet de gaz au niveau de la bouteille de gaz lorsque l'appareil de cuisson au gaz extérieur n'est pas utilisé.**
- ⚠ **AVERTISSEMENT : Les bouteilles de gaz doivent être stockées à l'extérieur, hors de la portée des enfants. Elles ne doivent pas être placées dans un bâtiment, un garage ou tout autre espace clos. ♦**

ESPACEMENT PAR RAPPORT AUX SURFACES OU STRUCTURES COMBUSTIBLES

- ⚠ **AVERTISSEMENT : Un espacement minimum de 60,96 cm (24") doit être prévu entre les parois extérieures latérales et arrière du logement de bouteille de gaz et toute surface. Reportez-vous à la section « Installation type pour bouteille de gaz » avant de commencer l'installation.**
- ⚠ **AVERTISSEMENT : La structure, les plans de travail en îlot et les zones de travail adjacentes au logement de bouteille de gaz doivent être construits dans des matériaux non combustibles uniquement.**

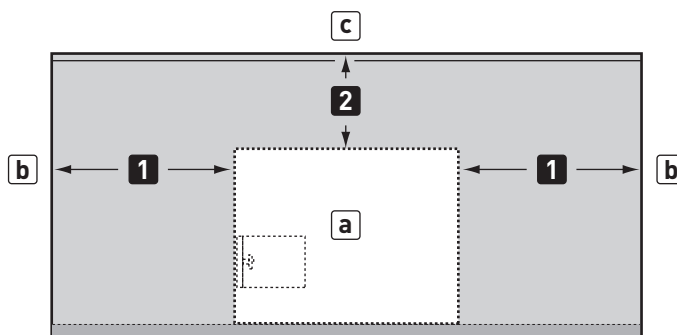
REMARQUE : Pour toute question relative aux matériaux considérés comme non combustibles, contactez votre fournisseur de matériaux de construction ou les pompiers. ♦

ESPACES DÉGAGÉS - INSTALLATION ADJACENTE À UNE STRUCTURE



1	24" (610 mm) toute surface
a	Meuble de la bouteille de gaz PL
b	Toute surface
c	Surface non inflammable

ESPACES DÉGAGÉS - INSTALLATION EN "ÎLOT"



1	24" (610 mm) toute surface
2	10 1/2" (267 mm) minimum
a	Meuble de la bouteille de gaz PL
b	Toute surface
c	Surface non inflammable

LOGEMENT DE BOUTEILLE DE GAZ INTÉGRÉ

RACCORDEMENT AU GAZ DU LOGEMENT DE BOUTEILLE DE GAZ

La zone doit être exempte de surfaces acérées, irrégulières ou extrêmement abrasives, de façon à éviter un éventuel endommagement des conduites d'alimentation en gaz. Faites preuve de prudence lorsque vous tirez les conduites de gaz pour les faire passer via la structure intégrée.

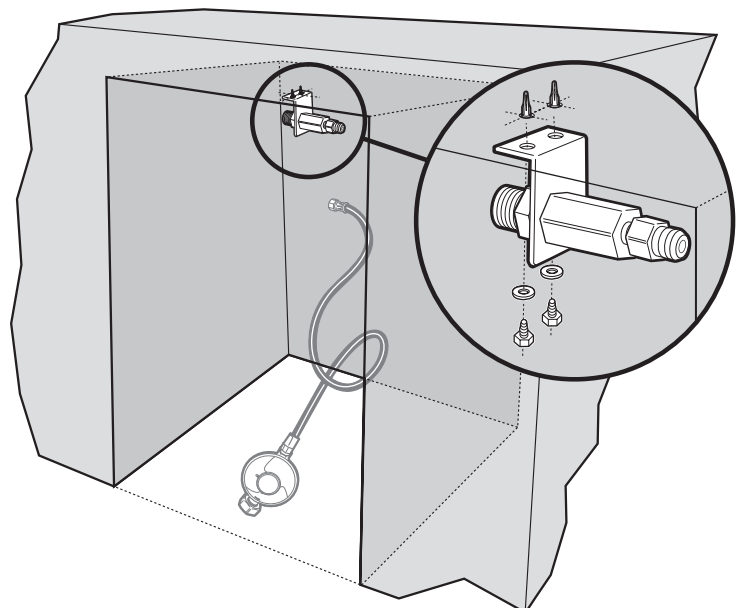
La bouteille de gaz, l'ensemble flexible-détendeur et le raccord de traversée de cloison doivent être *aisément accessibles*. La hauteur sol-paroi supérieure du logement de bouteille de gaz (1) doit être de 686 mm (27 pouces) minimum. La hauteur de l'ouverture de porte (2) doit être de 635 mm (25 pouces) minimum.

Remarque : La porte du logement de bouteille de gaz n'est pas fournie. ♦



INSTALLATION DU RACCORD DE TRAVERSÉE DE CLOISON

À l'aide d'une visserie non corrosive, fixez solidement le support du raccord de traversée de cloison dans la zone supérieure du logement de bouteille de gaz intégré. **VISSERIE DE FIXATION NON FOURNIE.** ♦



RACCORDEMENT DE L'ARRIVÉE DE GAZ

CONNEXION DE L'ALIMENTATION EN GAZ

Une conduite de gaz annelée de 147 cm est connectée au collecteur de gaz du barbecue.

- Faire passer la conduite de gaz annelée principale dans la cavité de la structure de l'« îlot » vers le raccordement de gaz à l'intérieur du boîtier du réservoir (1).
- Connecter la conduite de gaz annelée principale au raccord évasé du raccordement de gaz. Utiliser un joint conique de 12,7 mm pour garantir l'étanchéité (2).
- Connecter le tuyau de gaz et le détendeur au raccordement de gaz (10).

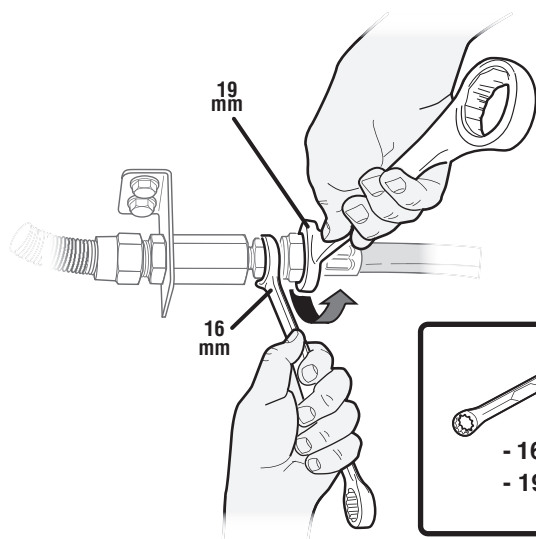
REMARQUE : Des joints coniques de 12,7 mm et 9,5 mm sont inclus avec votre barbecue à gaz intégré SUMMIT. Pour cette installation les joints de 9,5 mm ne sont pas nécessaires. ♦



Joint conique de 12,7 mm

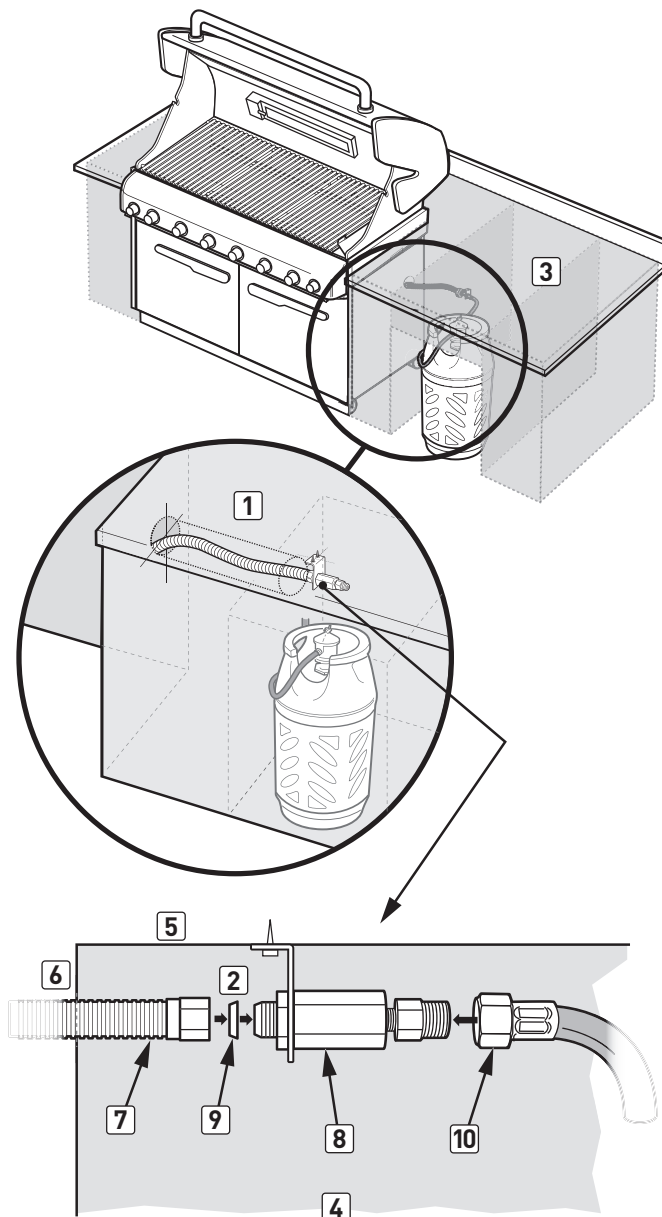


Joint conique de 9,5 mm
NE PAS UTILISER. Ils ne sont pas nécessaires pour cette installation.



- 16mm
- 19mm

TABLEAU DE RACCORDEMENT



3	Emplacement type du meuble ou du logement de bouteille de gaz
4	Vue latérale
5	Partie supérieure du meuble/du logement
6	Paroi arrière du meuble/du logement
7	Conduite de gaz ondulée jusqu'au collecteur de gaz
8	Raccord de traversée de cloison
9	Joint d'étanchéité mandriné de 12,7 mm
10	Flexible et détendeur à connecter

PAYS	TYPE DE GAZ ET PRESSION
Bulgarie, Chypre, Danemark, Estonie, Finlande, Hongrie, Islande, Lettonie, Lituanie, Malte, Norvège, Pays-Bas, République Tchèque, Roumanie, Slovaquie, Slovénie, Suède, Turquie	I ₃ B/P – 30 mbar
Belgique, France, Grèce, Irlande, Italie, Luxembourg, Portugal, Espagne, Suisse, Royaume-Uni	I ₃ – 28 – 30/37 mbar
Pologne	I ₃ P – 37 mbar
Allemagne, Autriche	I ₃ B/P – 50 mbar

DONNÉES DE CONSOMMATION				
	Propane kW	Butane kW	Propane g/h	Butane g/h
SUMMIT 420	18,0	20,2	1.287	1.470
SUMMIT 460	22,5	26,2	1.608	1.907
SUMMIT 470	26,0	30,2	1.858	2.198

DIMENSION INJECTEUR				
Gaz GPL				
	I ₃ B/P – 30 mbar	I ₃ – 28 – 30/37 mbar	I ₃ B/P – 50 mbar	
VALVES PREMIER BRÛLEUR				
SUMMIT 420	0,99	0,96	0,86	
SUMMIT 460	0,99	0,96	0,86	
SUMMIT 470	0,99	0,96	0,86	
VALVE RÉCHAUD LATÉRAL				
SUMMIT 420	0,98	0,94	0,85	
SUMMIT 460	S0	S0	S0	
SUMMIT 470	0,98	0,94	0,85	
VALVE RÉCHAUD POUR SAISIR				
SUMMIT 420	S0	S0	S0	
SUMMIT 460	0,91	0,85	0,79	
SUMMIT 470	0,91	0,85	0,79	
VALVE BRÛLEUR DU FUMOIR				
SUMMIT 420	S0	S0	S0	
SUMMIT 460	0,74	0,70	0,66	
SUMMIT 470	0,74	0,70	0,66	
VALVE BRÛLEUR INFRAROUGE				
SUMMIT 420	S0	S0	S0	
SUMMIT 460	0,94	0,86	0,82	
SUMMIT 470	0,94	0,86	0,82	

PAYS	TYPE DE GAZ ET PRESSION
Bulgarie, Chypre, Danemark, Estonie, Finlande, Hongrie, Islande, Lettonie, Lituanie, Malte, Norvège, Pays-Bas, République Tchèque, Roumanie, Slovaquie, Slovénie, Suède, Turquie	I ₃ B/P – 30 mbar
Belgique, France, Grèce, Irlande, Italie, Luxembourg, Portugal, Espagne, Suisse, Royaume-Uni	I _{3*} – 28 – 30/37 mbar
Pologne	I ₃ P – 37 mbar
Allemagne, Autriche	I ₃ B/P – 50 mbar

DONNÉES DE CONSOMMATION				
	Propane kW	Butane kW	Propane g/h	Butane g/h
SUMMIT 620	21,1	24,0	1508	1747
SUMMIT 660	25,8	29,4	1844	2139
SUMMIT 670	29,3	33,4	2094	2431
Centre du barbecue	33,7	38,3	2409	2787

DIMENSION INJECTEUR			
	I ₃ B/P – 30 mbar	I _{3*} – 28 – 30/37 mbar	I ₃ B/P – 50 mbar
VALVES PREMIER BRÛLEUR			
SUMMIT 620	0,89	0,85	0,86
SUMMIT 660	0,89	0,85	0,86
SUMMIT 670	0,89	0,85	0,86
Centre du barbecue	0,89	0,85	0,86
VALVE RÉCHAUD LATÉRAL			
SUMMIT 620	0,98	0,94	0,85
SUMMIT 660	S0	S0	S0
SUMMIT 670	0,98	0,94	0,85
Centre du barbecue	1,39 et 0,44	1,33 et 0,43	1,23 et 0,40
VALVE RÉCHAUD POUR SAISIR			
SUMMIT 620	S0	S0	S0
SUMMIT 660	0,91	0,85	0,79
SUMMIT 670	0,91	0,85	0,79
Centre du barbecue	0,91	0,85	0,79
VALVE BRÛLEUR DU FUMOIR			
SUMMIT 620	S0	S0	S0
SUMMIT 660	0,74	0,70	0,66
SUMMIT 670	0,74	0,70	0,70
Centre du barbecue	0,74	0,70	0,70
VALVE BRÛLEUR INFRAROUGE			
SUMMIT 620	S0	S0	S0
SUMMIT 660	0,94	0,86	0,82
SUMMIT 670	0,94	0,86	0,86
Centre du barbecue	0,94	0,86	0,86



WEBER-STEPHEN PRODUCTS LLC
www.weber.com