



SPIRIT

HANDBÓK EIGANDA GASGRILLS

E-330 CLASSIC

LPG

Þakka þér fyrir að kaupa WEBER grill. Gefðu þér nokkrar mínútur til að vernda vöruna með því að skrá hana á netinu, á www.weber.com.



LESA VERÐUR ÞESSA NOTANDAHANDBÓK ÁÐUR EN GRILLIÐ ER NOTAÐ.

⚠ HÆTTA

Ef lykt finnst af gasi:

- 1) Skrúfið fyrir gas tækisins.
- 2) Slökkvið opinn eld.
- 3) Opnið lokið.
- 4) Ef lyktin finnst áfram skal halda hæfilegri fjarlægð frá gasgrillinu og hafa samstundis samband við söluaðila gaskútsins eða slökkvilið.

Gasleki getur valdið eldi eða sprengingu sem getur leitt til alvarlegs líkamstjóns, dauða eða eignatjóns.

⚠ VIÐVÖRUN

- 1) Geymið ekki eða notið bensín eða önnur eldfim efni eða vökva í námunda við gasgrillið eða önnur tæki.
- 2) Gaskútur sem ekki er tengdur gasgrillinu ætti ekki að vera í nálægð við gasgrillið eða önnur tæki.

⚠ VIÐVÖRUN: Fylgið öllum leiðbeiningum um gaslega í þessari handbók eiganda áður en grillið er tekið í notkun. Þetta skal gera jafnvel þó að seljandinn hafi sett grillið saman.

⚠ VIÐVÖRUN: Ekki nota grillið án þess að lesa fyrst hlutann KVEIKT Á BRENNARAS í þessari handbók.

⚠ AÐEINS TIL NOTKUNAR
UTANDYRA.

ATHUGASEMD TIL ÞESS
SEM SETUR SAMAN: Þessar leiðbeiningar verður að skilja eftir hjá eigandanum, sem skal geyma þær til að geta notað þær síðar.



91217

IS - ICELANDIC
113020

⚠ HÆTTA

Ef þeim HÆTTUORÐUM, VIÐVÖRUNUM og VARNADARORÐUM sem koma fyrir í þessari handbók er ekki fyllt eftir getur það leitt til alvarlegs líkamstjóns eða dauða eða valdið eldi eða sprengingu sem veldur eignatjóni.

VIÐVARANIR:

- ⚠ Hættu getur stafað af grilli sem er sett vitlaust saman. Farið nákvæmlega eftir leiðbeiningunum um samsetningu.
- ⚠ Notið grillið ekki nema allir hlutar þess séu á sínum stað. Grillið verður að vera sett rétt saman samkvæmt leiðbeiningum um samsetningu.
- ⚠ Börn mega aldrei nota WEBER gasgrillið. Aðgengilegir hlutar grillsins geta verið mjög heitir. Haldið ungum börnum, öldruðum og gæludýrum frá grillinu þegar það er í notkun.
- ⚠ Gætið varúðar þegar WEBER gasgrillið er notað. Það verður heitt við eldun og hreinsun og aldrei má skilja það eftirlitslaust eða færa til við notkun.
- ⚠ Notið ekki kol, kolamola eða hraungrjót í WEBER gasgrillinu.
- ⚠ Ekki skal halla sér yfir grillið þegar kveikt er upp í því eða við eldun.
- ⚠ Setjið aldrei hendur eða fingur á frambrún grillhússins þegar grillið er heitt eða lokið er ekki á.
- ⚠ Allt grillhúsið verður heitt við notkun. Snertið ekki.
- ⚠ Undir engum kringumstæðum skal reyna að taka þrýstijafnarann eða gasfestingar úr sambandi á meðan grillið er í notkun.
- ⚠ Notið hitapolna grillhanska eða aðra hlífðarhanska (sem samræmast EN 407, vörn gegn snertihita 2 eða hærrí) þegar grillið er notað.
- ⚠ Fylgið leiðbeiningum fyrir tengingu þrýstijafnara fyrir þína tegund af gasgrilli.
- ⚠ Ef slokknar á brennurunum á meðan grillið er í notkun skal skrífa fyrir alla gasloka. Opnið lokið og bíðið í fimm mínútur áður en reynt er að kveikja aftur upp í grillinu samkvæmt leiðbeiningum um hvernig kveikt er upp í.
- ⚠ Eldfim efni skulu ekki vera nær en 60 cm frá grillinu. Þar á meðal topps, bakhliðar eða hliða grillsins.
- ⚠ Ekki byggja inn þessa tegund af grilli. Ef þessari VIÐVÖRUN er ekki fylgt gæti það valdið eldi eða sprengingu sem gæti valdið eignatjóni og alvarlegu líkamstjóni eða dauða.
- ⚠ Geymið ekki annan gaskút (varakút) eða ótengdan gaskút undir eða nærri þessu grilli.
- ⚠ Eftir tiltekinn geymslutíma og/eða þegar grillið hefur ekki verið í notkun, ætti að athuga hvort gas leki úr WEBER grillinu og hvort einhver fyrirstaða sé í brennurum fyrir notkun. Farið eftir leiðbeiningum í þessari handbók um rétta aðferð.
- ⚠ Notið ekki WEBER grillið ef gas lekur við gastengi.
- ⚠ Notið ekki eld til þess að athuga hvort gas leki.
- ⚠ Leggið ekki ábreiðu fyrir gasgrill eða annað eldfimt efni á grillið eða inni í geymslurýmið undir grillinu þegar það er í notkun eða er heitt.
- ⚠ Próþangas er ekki jarðgas. Það er hættulegt að breyta eða reyna að nota jarðgas í einingu fyrir fljótandi próþangas eða fljótandi próþangas í einingu fyrir jarðgas og slíkt ógildir ábyrgðina.
- ⚠ Haldið hverskonar raftækjum og gasrörum frá heitu yfirborði.
- ⚠ Stækkið ekki ventilsop eða brennaratengi við hreinsun ventla eða brennara.
- ⚠ Reglulega skal hreinsa WEBER gasgrillið vandlega.
- ⚠ Beyglaður eða ryðgaður gaskútur getur verið hættulegur og ætti að vera skoðaður af birgðasala gaskútsins. Notið ekki gaskút með skemmdan loka.
- ⚠ Þrátt fyrir að gaskútur virðist vera tómur getur gas enn verið til staðar og því skal flytja og geyma kútinn í samræmi við það.
- ⚠ Slökkvið á öllum brennurum ef eldur vegna fitu myndast og hafið lokið á þangað til að eldurinn er slokknður.
- ⚠ Ef eldur myndast sem ekki er hægt að stjórna, takið matinn úr eldinum þangað til loginn dvínar.

Takk fyrir að kaupa vöru frá WEBER. Weber-Stephen Products LLC, 1415 S. Roselle Road, Palatine, Illinois 60067 („WEBER“) býður upp á öruggar, endingargóðar og áreiðanlegar vörur.

Þetta er ábyrgð WEBER, þér að kostnaðarlausu. Hún inniheldur upplýsingar sem þú þarfnast til að láta gera við WEBER-vöruna þína efr svo ólíklega vill til að hún bítar eða er gölluð.

Viðskiptavinurinn nýtur tiltekkna réttinda, í samræmi við gildandi lög, yrnist varan gölluð. Undir þau réttindi falla varahlutir eða skipti, afsláttur af kaupverði eða endurgreiðsla. Innan Evrópusambandsins, til dæmis, væri þetta tveggja ára ábyrgð sem tæki gildi við afhendingu vörunnar. Ábyrgðin hefur engin áhrif á þessi réttindi og önnur lögboðin réttindi. Í reynd veitir ábyrgðin eiganðanum viðbótarréttindi sem eru óháð lögboðnum ákvæðum í ábyrgðum.

ÁBYRGÐ WEBER

WEBER ábyrgist gagnvart kaupanda WEBER-vörunnar (eða viðtakanda vörunnar, í þeim tilvikum sem um gjöf eða kynningargjöf er að ræða) að WEBER-varan sé án efnis- og smíðagalla innan þess tíma sem tilgreindur er hér að neðan, svo lengi sem varan er sett saman og notuð í samræmi við leiðbeiningar í meðfylgjandi eiganðahandbók. (Athugaðu: Ef til þess kemur að WEBER-eiganðahandbókin tynist er hægt að sækja nýja handbók á www.weber.com eða WEBER-vefsvæði viðeigandi lands sem eiganða kann að vera vísað á.) Svo framfarlega sem um er að ræða hefðbundna heimilisnotkun og viðhald samþykkir WEBER, innan ramma þessarar ábyrgðar, að gera við eða skipta út gölluðum hlutum innan og í samræmi við viðeigandi tímaramma, takmarkanir og undanþágur sem skráð er hér að neðan. **AD ÞVÍ MARKI SEM GILDANDI LÖG LEYFA NÆR ÞESSI ÁBYRGÐ ADEINS TIL UPPHAFLEGS KAUPANDA OG FLYST EKKI YFIR TIL SIÐARI EIGENDA, NEMA UM SÉ AÐ RÆÐA GJÖF Eða KYNNINGARGJÖF, EINS OG TEKID ER FRAM HÉR AÐ OFAN.**

SKYLDUR EIGANDA SAMKVÆMT ÞESSARI ÁBYRGÐ

Til að tryggja hnökralausa framkvæmd ábyrgðarinnar er mikilvægt (en ekki nauðsynlegt) að þú skráir WEBER-vöruna þína á www.weber.com eða WEBER-vefsvæði viðeigandi lands sem eiganða kann að vera vísað á. Geymdu einnig sölukvittunina og/ eða reikninginn. Þegar þú skráir WEBER-vöruna þína staðfestir þú ábyrgðina og kemur á beinu sambandi á milli þín og WEBER ef við skyldum þurfa að hafa samband við þig.

Ofangreind ábyrgð gildir eingöngu ef eiganðinn meðhöndlar WEBER-vöruna á viðeigandi máta með því að fara eftir leiðbeiningum um samsetningu, notkun og fyrirbyggjandi viðhald, sem er að finna í meðfylgjandi eiganðahandbók, nema í þeim tilvikum þar sem eiganðinn getur sannað að gallinn eða bilunin sé tilkomin af öðrum orsökum en að skuldbindingarnar hér að ofan hafi ekki verið uppfylltar. Þú eiganði á strandsvæði eða standi varan nálægt sundlaug þarf að þvo og skola ytra byrði hennar með reglulegu millibili eins og tilgreint er í meðfylgjandi eiganðahandbók.

FRAMKVÆMD ÁBYRGÐAR/UNDANÞÁGUR FRÁ ÁBYRGÐ

Ef eiganði telur að hlutur falli undir ábyrgðina skal hafa samband við þjónustuver WEBER með samskiptaupplýsingunum á vefsíðu Weber (www.weber.com eða WEBER-vefsvæði viðeigandi lands sem eiganða kann að vera vísað á). WEBER mun, að lokinni rannsókn, gera við eða skipta út (eftir því sem WEBER kys) gallaða hlutum sem fellur undir ábyrgðina. Í tilvikum þar sem ekki er hægt að gera við eða skipta út hlutum kann WEBER (kjósi það svo) að skipta út viðkomandi grilli í stað grills á sama verði eða dýrara. WEBER kann að biðja um að fá hluta afhenta til rannsóknar, sendingargjöld verða greidd.

ÁBYRGÐIN nær ekki til skemmda, tæringar, aflitunar og/eða ryðs sem WEBER ber ekki ábyrgð á og er til komið vegna:

- Misnotkunar, breytinga, rangrar notkunar, skemmdarverka, hirtuleysis, rangrar samsetningar eða uppsetningar og skorts á viðeigandi og reglubundnu viðhaldi;
- Skordýra (svo sem köngulóa) og nagdýra (svo sem músa), þar á meðal, en ekki takmarkað við, skemmdir á brennararörum og/eða gasslögnum;
- Snertingar við salt í andrúmslofti og/eða klór frá t.d. sundlaugum og heitum pottum/heilsulindum;
- Alvarlegra veðurskilyrða á borð við haglégl, fellibylji, jarðskjálfta, flóðbylgjur eða mikið brim, skýstrokka eða illviðri.

Notkun og/eða uppsetning hluta í WEBER-vörunni sem ekki eru upprunalegir WEBER-hlutir fellir ábyrgðina úr gildi og skemmdir sem af þessu kunna að hljóta falla ekki undir ábyrgðina. Breytingar á gasgrillinu sem WEBER hefur ekki heimilað og sem ekki eru í höndum WEBER-vottaðs tæknimanns fella ábyrgðina úr gildi.

Grillin sem sýnd eru í þessari handbók gætu verið örlítið frábrugðin þeirri tegund sem keypt var.

GILDISTÍMI VÖRUÁBYRGÐAR

Eldunarkassi:
10 ár, vegna gegnumryðs/gegnumbruna
(2 ár á málningu, að undanskilinni fölnun eða aflitun)

Lok og fylgihlutir þess:
10 ár, vegna gegnumryðs/gegnumbruna
(2 ár á málningu, að undanskilinni fölnun eða aflitun)

Brennararör úr ryðfri stáli:
10 ár, vegna gegnumryðs/gegnumbruna

Grillgrindur úr ryðfri stáli:
5 ár, vegna gegnumryðs/gegnumbruna

FLAVORIZER BARS úr ryðfri stáli:
10 ár, vegna gegnumryðs/gegnumbruna

Postulínshúðaðar grillgrindur úr steypujárnri:
5 ár, vegna gegnumryðs/gegnumbruna

Allir aðrir hlutir:
2 ár

FYRIRVARAR

FYRIR UTAN ÁBYRGÐINA OG FYRIRVARANA, EINS OG LÝST ER Í ÞESSARI ÁBYRGÐARYFIRLÝSINGU, ER ENGIN ÖNNUR ÁBYRGÐ Eða YFIRLÝSING UM BÓTAÁBYRGÐ VEITT HÉR SEM VEITIR ÁBYRGÐ UMFRAM ÞÁ LÖGBODNU ÁBYRGÐ SEM WEBER BER AÐ VEITA. ÁBYRGÐARYFIRLÝSINGIN TAKMARKAR HELDUR EKKI NÉ ÚTILOKAR AÐSTÆÐUR Eða KRÖFUR ÞAR SEM WEBER BER ÖFRÁVIKJANLEGA BÓTAÁBYRGÐ SAMKVÆMT LÖGUM.

ALLAR ÁBYRGÐIR FALLA ÚR GILDI ÞEGAR GILDISTÍMAR ÁBYRGÐARINNAR RENNA ÚT. ÁBYRGÐIR SEM AÐRIR VEITA, ÞAR Á MEDAL SÖLUADILI Eða SMÁSÖLUADILI, FYRIR VÖRU (SVO SEM VIÐBÓTARÁBYRGÐ) ERU EKKI BINDANDI FYRIR WEBER. ÚRRÆÐI SEM ÞESSI ÁBYRGÐ VEITIR ERU VIÐGERÐIR Eða SKIPTI Á HLUTUM Eða VÖRU Í HEILD SINNI.

UNDIR ENGUM KRINGUMSTÆÐUM, SAMKVÆMT ÞESSARI ÁBYRGÐ, SKAL ENDURGREIÐSLA VERA HÆRRI EN UPPHÆÐ UPPHAFLEGS KAUPVERDIS WEBER-VÖRUNNAR.

KAUPANDI TEKUR ÁBYRGÐ Á ÁHÆTTU OG SKADABÓTASKYLDU VEGNA TAPS, TJÓNS Eða MEIÐSLA Á SJÁLFUM SÉR OG EIGNUM SINUM OG/Eða MEIÐSLUM Eða EIGNUM ANNARRA SEM TIL ERU KOMIN VEGNA MISNOTKUNAR VÖRUNNAR Eða EF EKKI ER FARIÐ EFTIR LEIÐBEININGUM FRÁ WEBER Í MEÐFYLJANDI EIGANDAHANDBÓK.

HLUTIR OG FYLGHILUTIR SEM SKIPT ER UM SAMKVÆMT ÞESSARI ÁBYRGÐ ERU EINGÖNGU Í ÁBYRGÐ PANN TÍMA SEM EFTIR ER AF UPPHAFLEGUM GILDISTÍMA ÁBYRGÐARINNAR.

ÁBYRGÐ ÞESSI NÆR ADEINS TIL HEFÐBUNDINNAR HEIMLISNOTKUNAR EN NÆR EKKI TIL WEBER-GRILLA SEM NOTUÐ ERU Í ATVINNUSKYNI, TIL ALMENNINGSNOTA Eða Á STÖÐUM Á BORÐ VIÐ VEITINGAHÚS, HÓTEL, DVALARSTADI OG LEIGUHÚSNÆÐI.

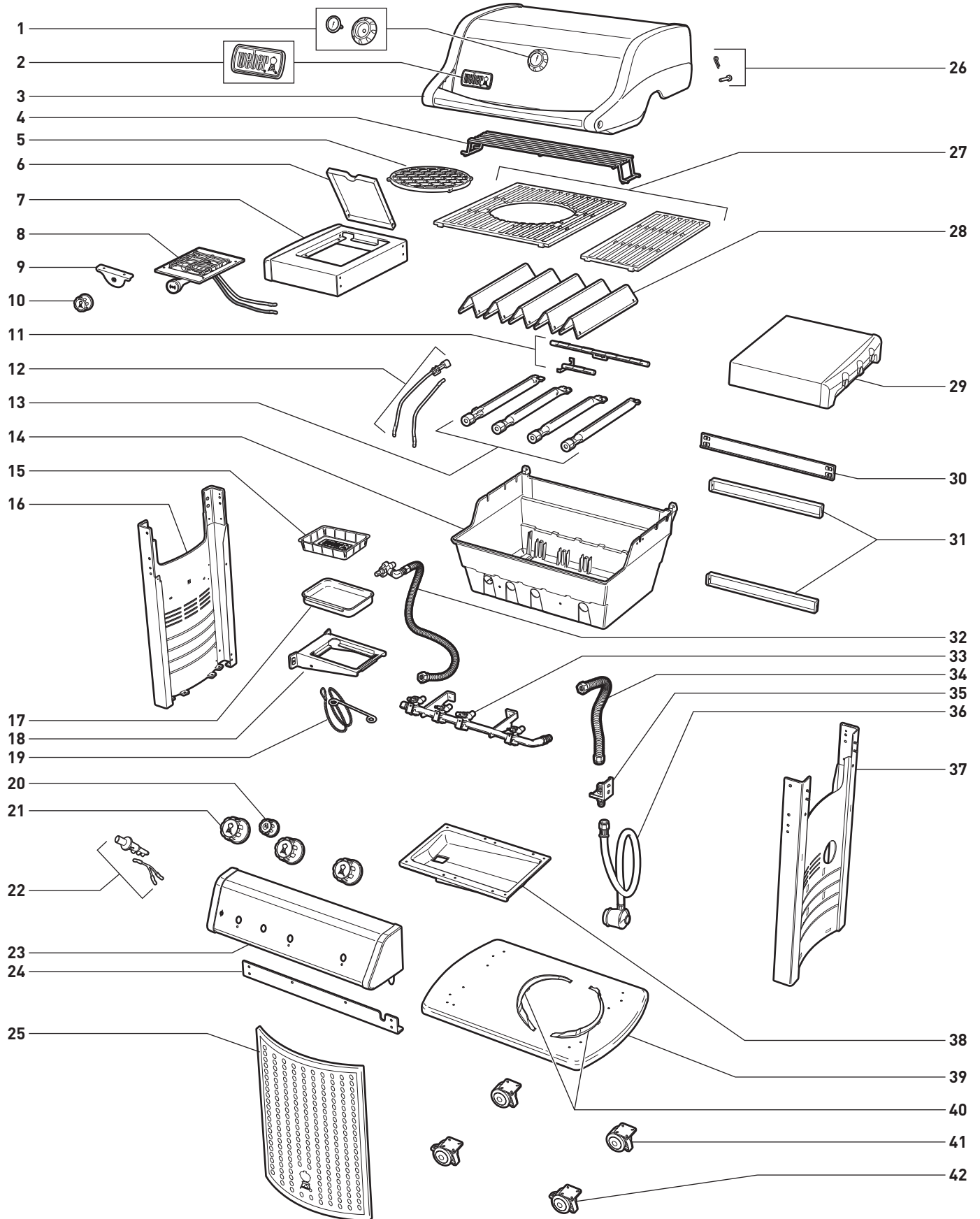
WEBER KANN AÐ BREYTA HÖNNUN VARA SINNA. EKKERT Í ÞESSARI ÁBYRGÐ SKAL TÚLKA SEM SKULDBINDINGU WEBER UM AÐ BÆTA SLÍKUM BRYTINGUM VIÐ ÆÐUR FRAMLEIDDAR VÖRUR NÉ SKAL TÚLKA NÝJU HÖNNUNINA SEM VIÐURKENNINGU Á GÖLLUM Í FYRRI HÖNNUN.

Frekari samskiptaupplýsingar er að finna í lista yfir rekstrareiningar á alþjóðavisu aftast í þessari eiganðahandbók.

VIÐVARANIR.....	2
ÁBYRGÐ	3
EFNISYFIRLIT	3
SPIRIT E-330 CLASSIC LPG - NÁKVÆM LÝSING	4
MIKILVÆGAR UPPLÝSINGAR UM FLJÓTANDI PRÓPANGAS OG GASTENGINGAR	6
HVAÐ ER FLJÓTANDI PRÓPANGAS?	6
ÁBENDINGAR UM ÖRUGGA MEDHÖNDLUN PRÓPANGASKÚTA	6
GEYMSLA	6
KRÖFUR UM GASKÚTA MEÐ FLJÓTANDI PRÓPANGASI	6
TENGINGAR OG KRÖFUR ÞRÝSTIJAFNARA	6
UPPSETNING GASKÚTS INNI Í SKÁP	8
HVERT FER GASKÚTURINN?	8
KRÖFUR UM GEYMSLU Í SKÁP	8
UPPSETNING INNI Í SKÁP	9
UPPSETNING GASKÚTS UTAN SKÁPS	10
KRÖFUR UM GEYMSLU FYRIR UTAN SKÁP	10
SAMSETNING Á JÖRÐU	10
TENGING ÞRÝSTIJAFNARA	11
HVAÐ ER ÞRÝSTIJAFNARI?	11
TENGING ÞRÝSTIJAFNARA VIÐ GASKÚT	11
UNDIRBÚNINGUR FYRIR NOTKUN GRILLSINS .	12
HVAÐ ER AÐ ATHUGA MEÐ LEKA?	12
GRILLIÐ TEKID Í SUNDRU AÐ HLUTA TIL VIÐ ATHUGUM Á GASLEKA	12
ATHUGAÐ MEÐ GASLEKA	13
AFTENGING ÞRÝSTIJAFNARA FRÁ GASKÚT	15
FYLLT Á GASKÚTINN	15
ENDURTENGING GASKÚTSINS	15
RÁÐ FYRIR GRILLMATSELD OG HJÁLPLEGAR ÁBENDINGAR	16
ÁBENDINGAR OG GÓÐ RÁÐ	16
FORHITUN	16
MATSELD MEÐ LOKIÐ NIDRI	16
FLAVORIZER KERFIÐ	16
LEKI OG FITA	16
ÖRYGGISATHUGANIR ÆÐUR EN GRILLIÐ ER NOTAÐ	17
ÖRYGGIÐ FYRST	17
ÚTDRAGANLEG FITUPANNA	17
FITUBAKKI OG ÁLBAKKI	17
SKOÐUN SLÖNGU	17
KVEIKT Á BRENNURUM OG NOTKUN	18
AÐFERÐIR TIL AÐ KVEIKJA Á BRENNURUM	18
KVEIKT Á ADALBRENNARA	18
TIL AÐ SLÖKKVA Á BRENNARA	18
SEAR ZONE	19
SEAR ZONE GANGSETNING OG NOTKUN	19
KVEIKT Á HLIDARHELLU OG NOTKUN	20
Á HLID.....	20
KVEIKT Á HLIDARHELLU	20
TIL AÐ SLÖKKVA Á HLIDARHELLU	20
BILANALET	22
ALMENN BILANALET	22
BILANALET HLIDARHELLU	22
ÁRLEGT VIÐHALD	23
WEBER GASGRILLINU HALDIÐ Í GÓÐU ÁSIGKOMULAGI	23
LOGAMYNSTUR BRENNARA	23
WEBER KÖNGULÓA-/SKORDÝRASKERMAR	23
TENGI BRENNARARÖRA	23
BRENNARARÖR HREINSAÐ Eða ENDURNYJAD	24
GEYMSLA	30
REGLULEGT VIÐHALD	31
FALLEGT— AÐ INNAN OG UTAN	31
HREINSUN YTRA BORÐS GRILLSINS	31
HREINSUN INNRA BORÐS GRILLSINS	31
SKOÐUN SLÖNGU	31
VIÐHALD CROSSOVER KVEIKIKERFIS	32
HREINSUN HLIDARHELLURÖRS	33
VIÐHALD HLIDARHELLU	33

SPIRIT E-330 CLASSIC LPG - NÁKVÆM LÝSING

Spirit - E-330 Classic LPG - DE 010620



SPIRIT E-330 CLASSIC LPG - NÁKVÆMUR YFIRLITSLISTI

1. Hitamælir og umgjörð
2. Vörumerkisplata
3. Grilllok
4. Hitunargrind
5. Grillgrind*
6. Lok hliðarhellu
7. Hliðarhelluborð
8. Hliðarhellueining
9. Ventilspata hliðarhellu
10. Stjórnentakki hliðarhellu
11. Crossover brennararör
12. Kveikjurafskaut
13. Brennararör
14. Grillhús
15. Álbakki
16. Vinstra grindarþil
17. Fitubakki
18. Haldari fyrir fitubakka
19. Eldspýtuholdari
20. SEAR ZONE Gasstjórnentakki
21. Gasstjórnentakki
22. Kveikir
23. Stjórnborð
24. Fremri krosskrappi
25. Hlíf fyrir skáp
26. Þolinmóður og splitti
27. Grillgrind*
28. Flavorizer bragðburstir
29. Hliðarborð
30. Aftari krosskrappi
31. Stuðningsstöng aftari grindar
32. Gasleiðslueining hliðarhellu
33. Brennaragrein
34. Slanga brennaragreinar
35. Gastengi
36. Slanga og þrýstjafnari
37. Hægra grindarþil
38. Útdraganleg fitupanna
39. Botnþil
40. Gaskútsstæði
41. Hjól
42. Hjól með læsingu

*Grillgrindur geta verið breytilegar eftir því hvaða tegund er keypt.

HVAÐ ER FLJÓTANDI PRÓPANGAS?

Fljótandi própangas er eldfimt eldsneyti sem notað er til að knýja grillið. Það er gas við venjulegt hitastig og þrýsting, þegar það er ekki í geymi. Við lítinn þrýsting innan geymis, svo sem gaskúts, er það hins vegar vökvi. Þegar þrýstingnum er aflétt úr kútnum gufar vökvinn upp og breytist í própangas.

- Própangas hefur svipaða lykt og jarðgas. Slík lykt ætti að finnast.
- Própangas er þyngra en loft. Fljótandi própangas sem lekur getur safnast saman í dældum og dreifist illa.

ÁBENDINGAR UM ÖRUGGA MEÐHÖNDLUN PRÓPANGASKÚTA

Hafa þarf leiðbeiningar og öryggisþætti í huga þegar fljótandi própangas er meðhöndlað. Fylgið þessum leiðbeiningum vandlega áður en Weber® gasgrillið er notað.

- Skrúfið alltaf fyrir loka gaskútsins áður en þrýstijafnarinn er aftengdur.
- Notið ekki skemmdan gaskút. Beyglaður eða ryðgaður gaskútur með skemmdan loka getur verið hættulegur og skipta ætti slíkum út fyrir nýjan án tafar.
- Meðhöndlið tóma gaskúta á sama hátt og fulla. Jafnvel þegar gaskútur er tómur gæti enn verið gasþrýstingur í honum.
- Gaskútinn verður alltaf að tengja, flytja og geyma í uppréttri stöðu. Ekki má láta gaskúta falla eða meðhöndla þá óvarlega.
- Geymið aldrei eða flytjið gaskúta þar sem hitastigið getur náð 51° C (kúturinn verður of heitur til að halda megi á honum með hendi). Til dæmis: ekki skilja gaskútinn eftir í bíl á heitum degi.
- Athugið með leka á samskeytum tengingar þrýstijafnarans við gaskútinn í hvert sinn sem tengt er. Til dæmis: prófið í hvert sinn sem fyllt er á gaskút og hann er tengdur aftur eftir það.
- Halda skal gaskútum frá börnum.
- Tengid ekki við jarðgas (gas í borgum). Hönnun loka og opa er fyrir fljótandi própangas eingöngu.
- Svæðið umhverfis gaskútinn verður að vera hreint og laust við rust.
- Ekki skal skipta um gaskút nálægt neistagjafa.

GEYMSLA

Ef grillið hefur verið ónotað í langan tíma er mikilvægt að fylgja eftirfarandi leiðbeiningum:

- Það verður að vera skrúfað fyrir gas á gaskút þegar Weber® gasgrill er ekki í notkun.

⚠ VIÐVÖRUN: Tryggið að skrúfað sé fyrir loka gaskútsins þegar grillið er ekki í notkun.

- Ef Weber® gasgrill er notað innandyrna skal fyrst AFTENGJA gaskútinn og geyma hann utandyra, á svæði sem er vel loftræst.
- Geymið ekki aftengdan gaskút í byggingu, bílskúr eða á öðrum lokuðum stað.
- Ef gaskúturinn er ekki aftengdur Weber® gasgrillinu skal gæta þess að geyma bæði grillið og kútinn utandyra á svæði sem er vel loftræst.
- Gangið úr skugga um að svæði undir stjórnborðinu og fitupannan innihaldi ekki rust sem gæti hindrað bruna eða loftflæði að brennara.

KRÖFUR UM GASKÚTA MEÐ FLJÓTANDI PRÓPANGASI

- Notið einungis 3kg-13kg gaskút.

TENGINGAR OG KRÖFUR ÞRÝSTIJAFNARA

- Í Bretlandi verður þrýstijafnari, sem uppfyllir BS 3016 og hefur 37 millibara nafnúttak, að festa festur á tækið. (Afhendist með grillinu.)
- Lengd slöngu má ekki vera meiri en 1,5 metrar.
- Sveigið ekki slönguna.
- Við mælum með því að skipt sé um gaslöngu á Weber® grillinu á fimm ára fresti. Í sumum löndum kunna vera kröfur um að skipt sé um gaslöngu oftar en á fimm ára fresti og skulu þá reglur landsins gilda.
- Enga hluta sem innsiglaðir hafa verið af framleiðanda má breyta af notanda.
- Allar breytingar á tækinu geta verið hættulegar.
- Það má bara nota lágþrýstingslöngu og þrýstijafnara sem samþykktur er í landinu.
- Skipting á þrýstijafnara og slöngubúnaði verður að vera það sem tilgreint er af framleiðanda gasgrillsins.
- Tryggið að þrýstijafnarinn er settur í með litla ventilsopið vísað niður á við svo að það safnist ekki vatn þar. Þetta op ætti að vera laust við óhrreinindi, feiti, skordýr o.s.frv.

MIKILVÆGAR UPPLÝSINGAR UM FLJÓTANDI PRÓPANGAS OG GASTENGINGAR

LAND	FLOKKUR (ÞRÝSTINGUR)
Búlgaría, Kína, Kýpur, Tékkland, Danmörk, Eistland, Finnland, Ungverjaland, Ísland, Indland, Japan, Kórea, Lettland, Litháen, Malta, Holland, Noregur, Rúmanía, Singapúr, Slóvakía, Slóvenía, Svíþjóð, Tyrkland	I _{3B/P} (30 mbör eða 2,8 kPa)
Belgía, Frakkland, Grikkland, Írland, Ítalía, Lúxemborg, Portúgal, Spánn, Sviss, Stóra-Bretland	I _{3*} (28-30/37 mbör)
Pólland	I _{3P} (37 mbör)
Austurríki, Þýskaland	I _{3B/P} (50 mbör)

SPIRIT STÆRÐIR Á OPUM BRENNARALOKA

	I _{3B/P} (30 mbör eða 2,8 kPa)	I _{3*} (28-30/37 mbör)	I _{3P/P} (50 mbör)
ADALBRENNARAR			
Grill með tveimur brennurum:	0,99 mm	0,97 mm	0,90 mm
Grill með þremur brennurum:	0,90 mm	0,86 mm	0,79 mm

AUKABRENNARI

Grill með tveimur brennurum:	0,98 mm	0,90 mm	0,79 mm
Grill með þremur brennurum:	0,98 mm	0,90 mm	0,84 mm

HRAÐBRENNARI

330-sería:	0,76 mm	0,70 mm	0,66 mm
------------	---------	---------	---------

SPIRIT NEYSLUDAGSETNING

	PRÓPAN kW	BÚTAN kW	PRÓPAN g/h	BÚTAN g/h
210-sería:	7,8	8,8	558	640
220-sería:	11,3	12,9	808	939
310-sería:	9,4	10,6	672	771
320-sería:	12,9	14,7	939	1070
330-sería:	15,1	16,8	1079	1223

EINING VARASLÖNGU, -ÞRÝSTIJAFNARA OG -VENTILS

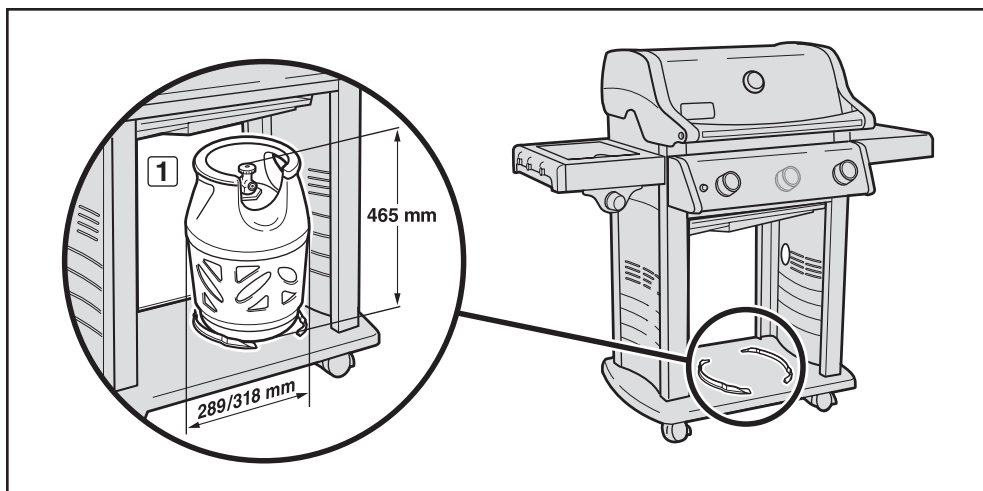
⚠ **MIKILVÆG TILKYNNING:** Við mælum með því að skipta um gaslöngu Weber® gasgrillsins á fimm ára fresti. Í sumum löndum kunna vera kröfur um að skipt sé um gaslöngu oftar en á fimm ára fresti og skulu þá reglur landsins gilda.

Til að fá nýja slöngu, þrýstijafnara og ventil skal hafa samband við þjónustufulltrúa viðkomandi svæðis með þeim upplýsingum sem finna má á vefsvæði okkar. Vefsvæðið er á www.weber.com.

UPPSETNING GASKÚTS INNI Í SKÁP

HVERT FER GASKÚTURINN?

Það hvort setja megi gaskútinn inn í eða fyrir utan grunnskápinn fer eftir gerð og stærð þess gaskúts sem er keyptur. Tvær staðsetningar eru mögulegar: í gaskútsstæðinu innan skápsins eða á jörðu niðri utan skápsins.



KRÖFUR UM GEYMSLU Í SKÁP

Setja má gaskútinn inn í grillskápinn ef kúturinn er ekki yfir kröfum um hámarksstærð. Kröfur um hámarksstærð gaskúta inni í skápnum eru:

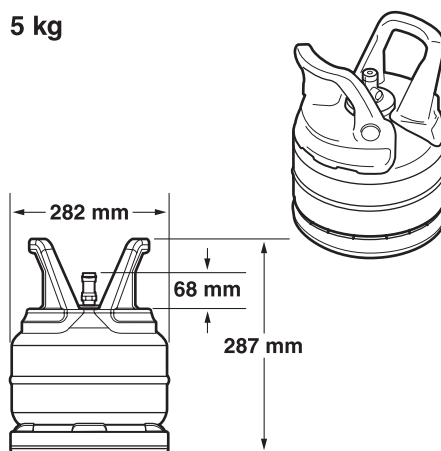
- Rúmtak gaskúts:** 8 kg hámark
- Hæð gaskúts:** 465 mm hámark
- Breidd gaskúts:** 289 mm hámark (réttthyrnt svæði) eða 318 mm hámark (hringlaga svæði)

Auk þess verður grunnur gaskútsins að passa innan gaskútsstæðisins og hvíla flatur á botnþilinu (1).

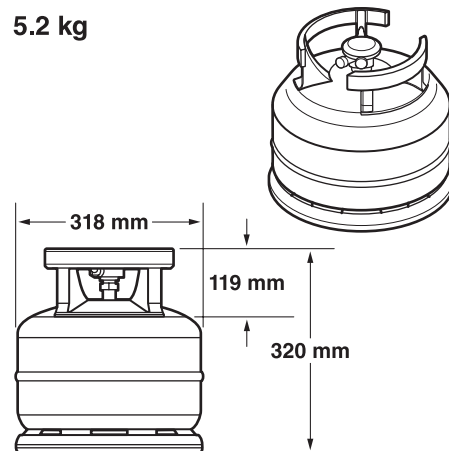
⚠ VIÐVÖRUN: Ef gaskúturinn uppfyllir ekki kröfur um stærð innan í skápnum skal ekki reyna að setja hann eða tengja inn í skápnum. Setjið og tengið gaskútinn utan skápsins. Ef það er ekki gert getur það valdið skemmdum á slöngunni sem gætu leitt til eldsvoða eða sprengingar og sem geta valdið alvarlegu líkamstjóni eða dauða og eignatjóni.

Nokkrar mögulegar gerðir af gaskútum sem eru samþykktar fyrir uppsetningu innan skáps eru sýndar á skýringarmynd með málum.

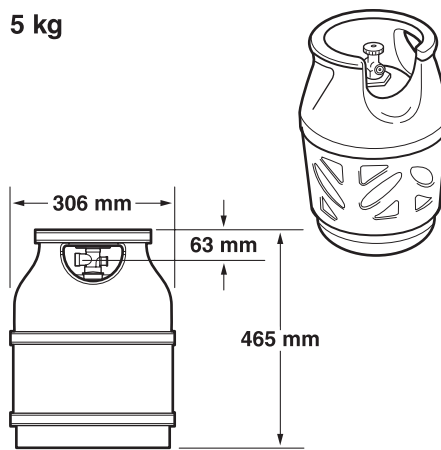
5 kg



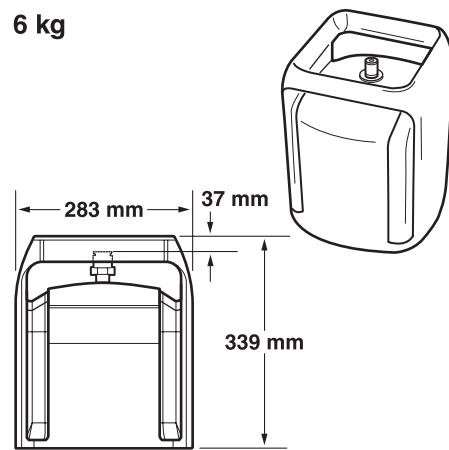
5.2 kg



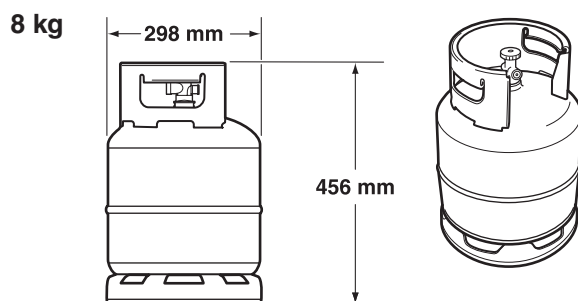
5 kg



6 kg



8 kg



Hámarksrúmtak gaskúts INNI í skáp er 8 kg.

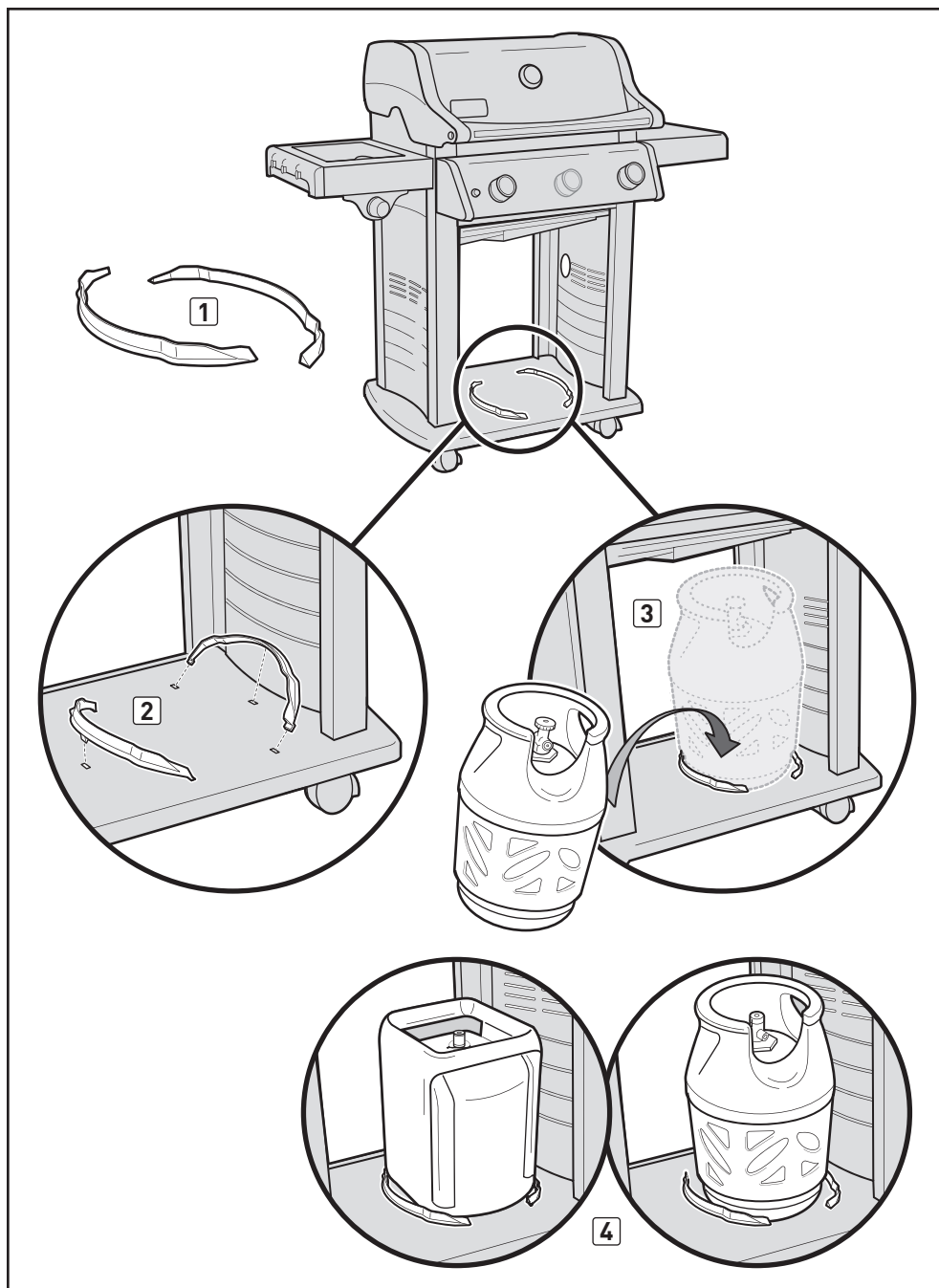
Slanga má ekki vera lengri en 1,5 metrar.

UPPSETNING GASKÚTS INNI Í SKÁP

UPPSETNING INNI Í SKÁP

Það sem þarf: festingar gaskútsstæðis (1).

- A) Lyftið og fjarlægðu hlíf skápsins. Festingar gaskútsstæðisins smella inn í festingargötin í botnþilinu eins og sýnt er á skýringarmyndinni (2). Komið flípu festingar gaskútsstæðisins fyrir í réttthyrndu raufunum. Festið festingarnar með því að snúa þeim niður til að læsa miðflípanum á sínum stað.
- B) Lyftið og staðsetjið gaskútinn á milli festinga gaskútsstæðisins (3) á botnþilinu. Neðsti hluti gaskútsins verður að passa í stæðið (4).
- C) Komið gaskútnum fyrir þannig að lokinn vísi fram á grillinu.
- D) Tengið þrýstijafnarann við gaskútinn. Sjá "TENING ÞRÝSTIJAFNARA".
- E) Setjið hlíf skápsins aftur á.



UPPSETNING GASKÚTS UTAN SKÁPS

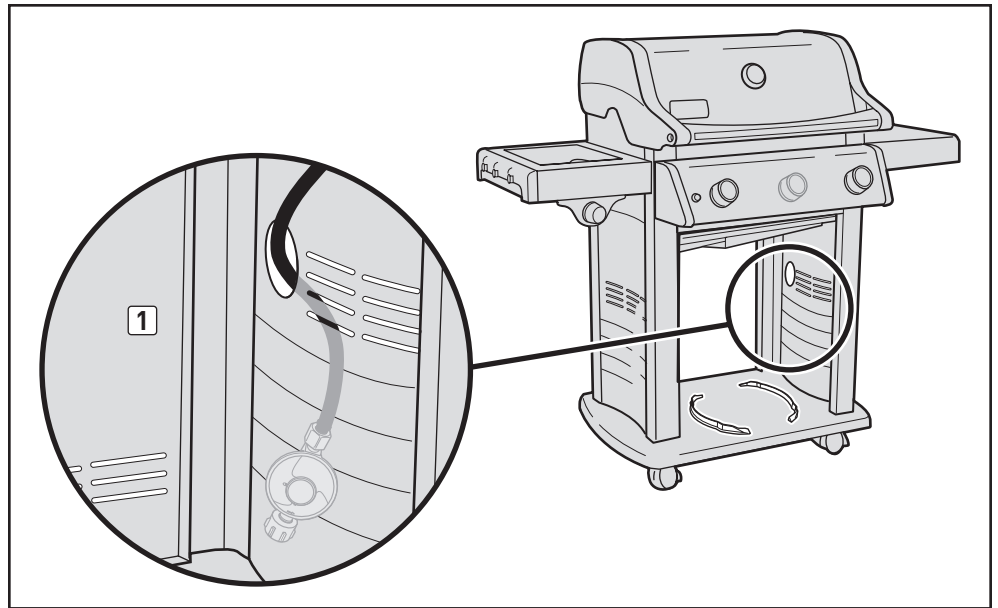
KRÖFUR UM GEYMSLU FYRIR UTAN SKÁP

Ef gaskúturinn uppfyllir ekki kröfur um stærð fyrir geymslu í skáp verður að setja hann á jörðina hægra megin fyrir utan skápinn. Kröfur um hámarksstærð gaskúta fyrir utan skápinn eru:

- Rúmtak gaskúts:** 13 kg hámark
Hæð gaskúts: 587 mm hámark
Breidd gaskúts: 306 mm hámark

SAMSETNING Á JÖRÐU

- Setjið slöngu þrýstijafnarans **(1)** út í gegnum opið á hliðarþilinu.
- Setjið gaskútinn á jörðina fyrir utan skápinn, á hægri hlið grillisins.
- Komið gaskútnum fyrir þannig að lokinn vísi áfram.
- Tengið þrýstijafnarann við gaskútinn. Sjá "TENGING ÞRÝSTIJAFNARA".



**Hámarksrúmtak gaskúts
UTAN skáps er 13 kg.**

**Lengd slöngu má ekki vera
meiri en 1,5 metrar.**

HVAÐ ER ÞRÝSTIJAFNARI?

WEBER gasgrillinu fylgir þrýstijafnari, sem er tæki sem stýrir og viðheldur jöfnum gasþrýstingi er gas er losað úr gaskútum.

TINGING ÞRÝSTIJAFNARA VIÐ GASKÚT

A) Tengid þrýstijafnara við gaskút.

⚠ VIÐVÖRUN: Tryggið að lokað sé fyrir loka gaskútsins eða þrýstijafnarans.

Sumum þrýstijöfnurum er stjórnað með rofa; aðrir hafa haus með þræði á vinstri hönd sem tengist gaskútsventlinum. Athugið gerð þrýstijafnarans og fylgið leiðbeiningum um tengingu fyrir þá gerð.

Tenging með því að snúa réttisælis

Skrúfið þrýstijafnarann á gaskúttinn með því að snúa festingunni réttisælis (1). Staðsetjið þrýstijafnarann þannig að litla loftopið (2) snúi niður.

Tenging með því að snúa rangsælis

Skrúfið þrýstijafnarann á gaskúttinn með því að snúa festingunni rangsælis (3) (4).

Tengt með því að snúa sveif/smella á sinn stað

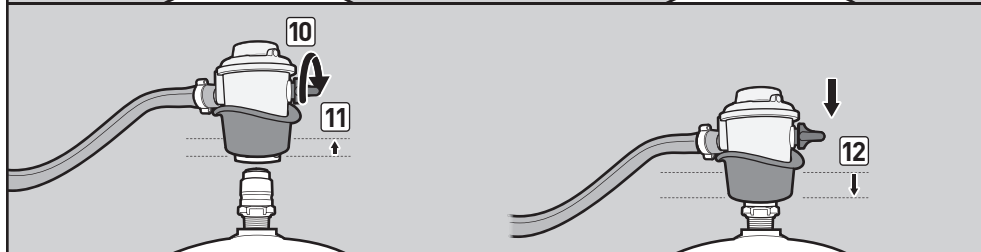
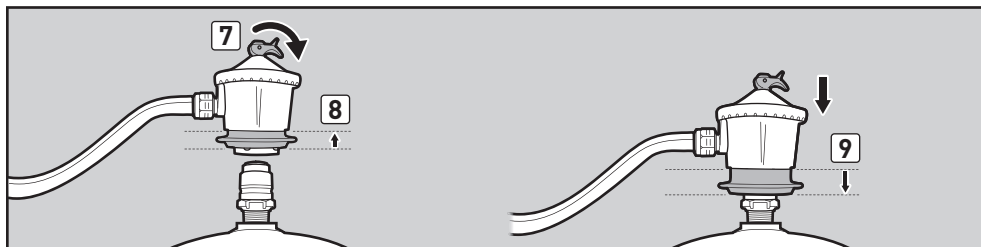
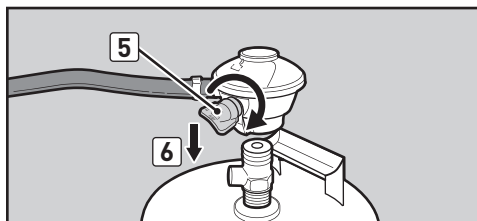
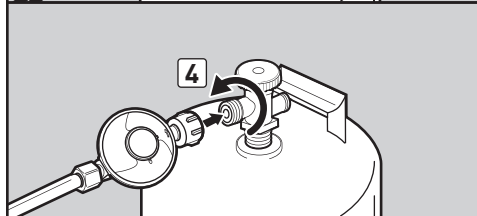
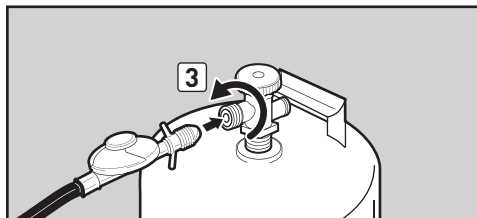
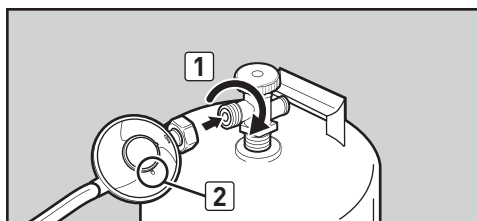
Snúid þrýstijafnararsveifinni (5) niður/á "af". Ýtið þrýstijafnarann niður á gaskútsventilinn þangað til þrýstijafnarinn smellur á sinn stað (6).

Tenging með því að renna kraga

Tryggið að þrýstijafnararsveifin sé á "af" (7) (10).

Rennið kraganum á þrýstijafnarann upp (8) (11). Ýtið þrýstijafnarann niður á gaskútsventilinn og viðhaldið þrýstingi. Rennið kraganum niður til að loka (9) (12). Ef þrýstijafnarinn læsist ekki skal endurtakið ferlið.

Athugið: Myndir af þrýstijöfnurum sem sýndar eru í þessari handbók gætu verið frábrugðnar þrýstijafnarannum sem þú notar fyrir grillið þitt vegna mismunandi reglna milli landa og svæða.



UNDIRBÚNINGUR FYRIR NOTKUN GRILLSINS

HVAÐ ER AÐ ATHUGA LEKA?

Í gaskerfi grillsins eru tengingar og festingar. Athugunin tryggir að ekkert gas leki úr tengingum eða festingum.

Allar tengingar frá framleiðanda hafa farið í gegnum vandlega prófun á gasleka en engu að síður er mikilvægt að framkvæma slíka prófun áður en grillið er notað í fyrsta sinn, í hvert sinn sem festing er aftengd eða tengd og í hvert sinn sem reglulegt viðhald fer fram.

GRILLIÐ TEKIÐ Í SUNDUR AÐ HLUTA TIL VIÐ ATHUGUM Á GASLEKA

Til að athuga með gasleka þarf að komast að gaslokum, en til þess þarf að taka suma hluta grillsins í sundur á einfaldan hátt.

Staðfestið að slökkt sé á gasgrillinu

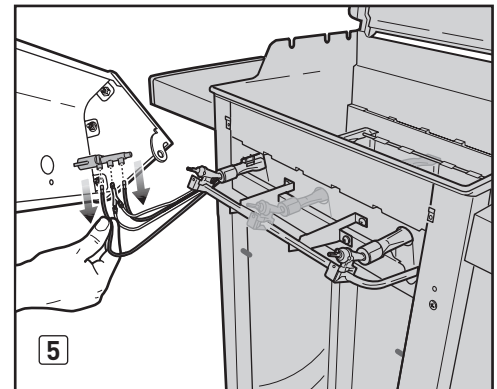
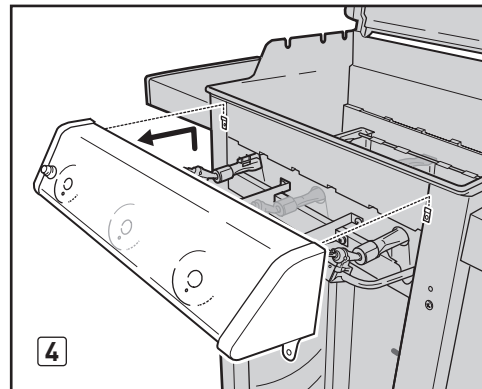
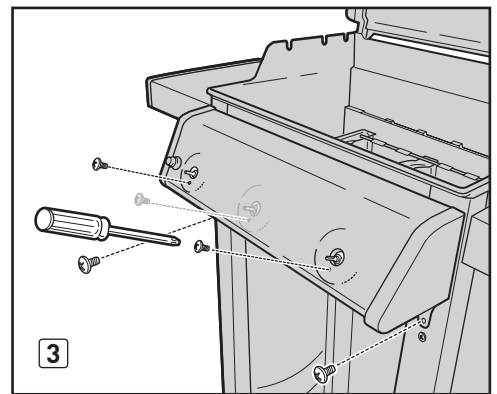
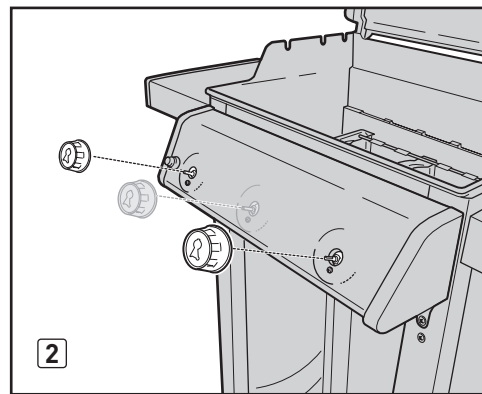
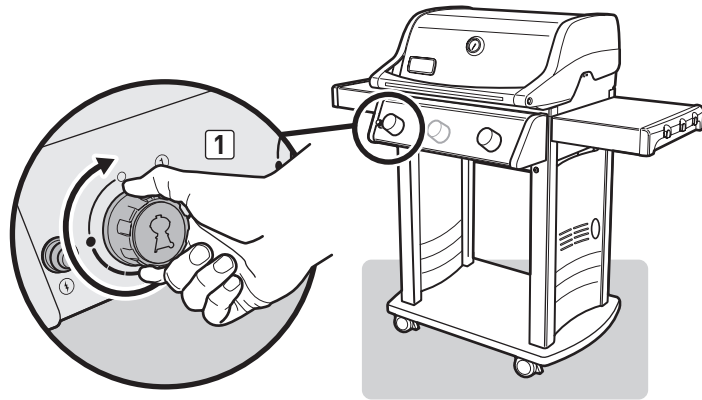
- Skrúfið fyrir gaskútinn.
- Gangið úr skugga um að skrúfað sé fyrir **ALLA** brennara með stjórnstökkum (O) (1). Skrúfað er fyrir með stjórnstökkum þegar grillið er afhent (O) en engu að síður skal ganga úr skugga um það til öryggis. Athugið með því að ýta stjórnstökkum inn og snúa þeim réttisælis. Ef þeir snúast ekki er þegar skrúfað fyrir. Ef þeir snúast skal halda áfram að snúa þeim réttisælis þar til þeir stöðvast; þá er skrúfað fyrir. Ef grillið er með hliðarhellu skal tryggja að slökkt sé á henni með stjórnstakka.

Stjórnborðið fjarlægð

Þú þarft: Stjórnuskrúfjárn.

- Fjarlægðu stjórnstakka (2).
- Notaðu stjórnuskrúfjárn til að fjarlægja skrúfurnar framman af stjórnborðinu (3).
- Lyftu stjórnborðinu varlega upp og ýttu því fram og af grindinni (4).
- Aftengdu vírana frá kveikjurofanum sem staðsettur er undir stjórnborðinu (5). *ATH.: Dragðu úr úttökum við enda vírana.*

Nú má athuga með leka í grillinu. Haltu áfram að "ATHUGUN Á GASLEKA."



UNDIRBÚNINGUR FYRIR NOTKUN GRILLSINS

⚠ HÆTTA

Notið ekki eld til að athuga hvort gasið leki. Verið viss um að engir neistar eða opinn eldur séu í nálægð þegar athugað er með gasleka. Neisti eða logi getur leitt til eldsvoða eða sprengingar og alvarlegs líkamstjóns eða dauða eða eignatjóns.

⚠ **VIÐVÖRUN:** Gastengingar gasgrillsins hafa verið prófaðar í verksmiðju. Við mælum hins vegar með því að athugað sé með gasleka á öllum gastengjum áður en byrjað er að nota gasgrillið.

⚠ **VIÐVÖRUN:** Framkvæmið þessar athuganir þó svo að grillið hafi verið sett saman af söluaðila eða í verslun.

⚠ **VIÐVÖRUN:** Athuga skal með gasleka í hvert skipti sem gastengi er tengt eða aftengt.

ATHUGIÐ: Allar tengingar frá framleiðanda hafa verið prófaðar fyrir gasleika og brennara hafa verið eldprófaðir. Til öryggis skal engu að síður athuga allar festingar áður en Weber® gasgrillið er notað. Gastengingar gætu losnað eða skemmt við flutning og meðhöndlun.

ATHUGAÐ MEÐ GASLEKA

Það sem þarf: Spreibrúsi, bursti eða tuska og sápuvatn. (Búa má til sápuvatn með því að blanda saman sápu og vatni í hlutfallinu 20% fljótandi sápa og 80% vatn, eða kaupa sápuvatnslausn í pípulagningahluta byggingavörverslunar.)

A) Skrúfið frá gasi á gaskútnum.

⚠ **VIÐVÖRUN:** Ekki kveikja á brennurum þegar athugað er með leka.

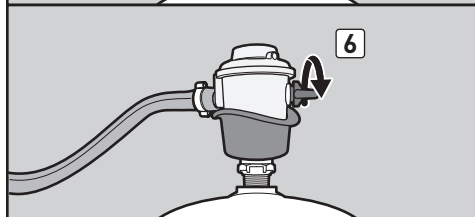
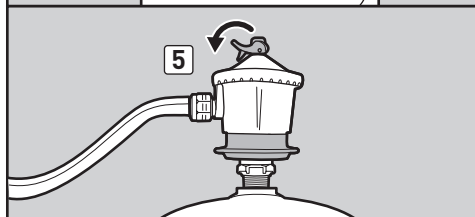
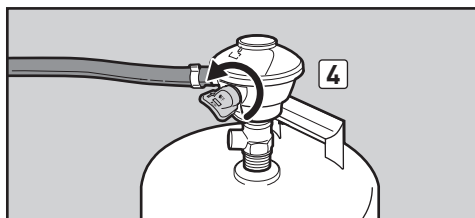
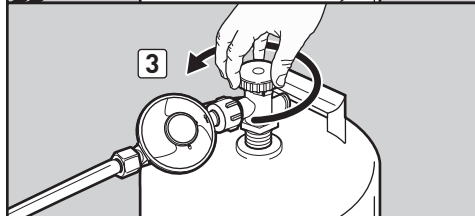
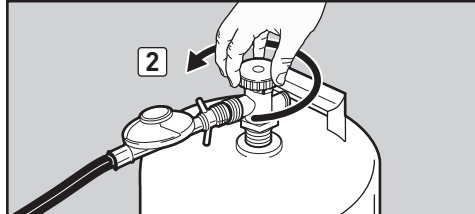
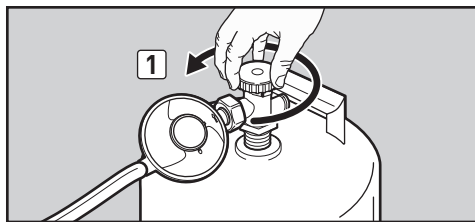
Athugið hver gerð þrýstijafnarans er. Fylgið leiðbeiningum fyrir þá gerð.

Snúið lokanum

Snúið loka gaskútsins rangsælis (1) (2) (3).

Snúið sveifinni

Skrúfið frá með þrýstijafnaraveifinni (4) (5) (6).



UNDIRBÚNINGUR FYRIR NOTKUN GRILLSINS

ATHUGAÐ MEÐ GASLEKA (framhald)

B) Til að athuga með leka skal væta festingar með sápuvatni með því að nota spreibrúsa, bursta eða tusku. Ef loftbólur myndast stækka, þá er leki. Berið sápuvatnið á eftirfarandi tengingar:

- Tenging slöngu við þrýstijafnara (1).
- Tenging slöngu brennaragreinar við þrýstijafnara(2).
- Tenging slöngu brennaragreinar við brennaragrein (3).

⚠ VIÐVÖRUN: Ef það er leki við tengingu (1, 2 eða 3) skal skrúfa fyrir gasið, herða tenginguna með skrúflykli og athuga síðan aftur með sápuvatni hvort leki. Ef áfram lekur eftir að búið er að herða skal skrúfa fyrir gasið. EKKI NOTA GRILLIÐ. Hafið samband við þjónustufulltrúa fyrir viðkomandi svæði með þeim upplýsingum sem finna má á vefsvæði okkar.

Vefsvæðið er á www.weber.com.

- Tenging þrýstijafnara við gaskút (4).
- Tenging slöngu þrýstijafnara við þrýstijafnara (5).
- Tengingar loka við brennaragrein (6).

⚠ VIÐVÖRUN: Ef það er leki við tengingarnar (4, 5 eða 6) skal skrúfa fyrir gasið. EKKI NOTA GRILLIÐ. Hafið samband við þjónustufulltrúa fyrir viðkomandi svæði með þeim upplýsingum sem finna má á vefsvæði okkar. Vefsvæðið er á www.weber.com.

C) Þegar búið er að athuga með leka skal skrúfa fyrir gasið á gaskútnum og hreinsa tengingarnar með vatni.

ATHUGIÐ: Þar sem sumar athuganir, þar á meðal með sápuvatni, geta haft tærandi áhrif, verður að skola allar tengingar vel með vatni eftir skoðun.

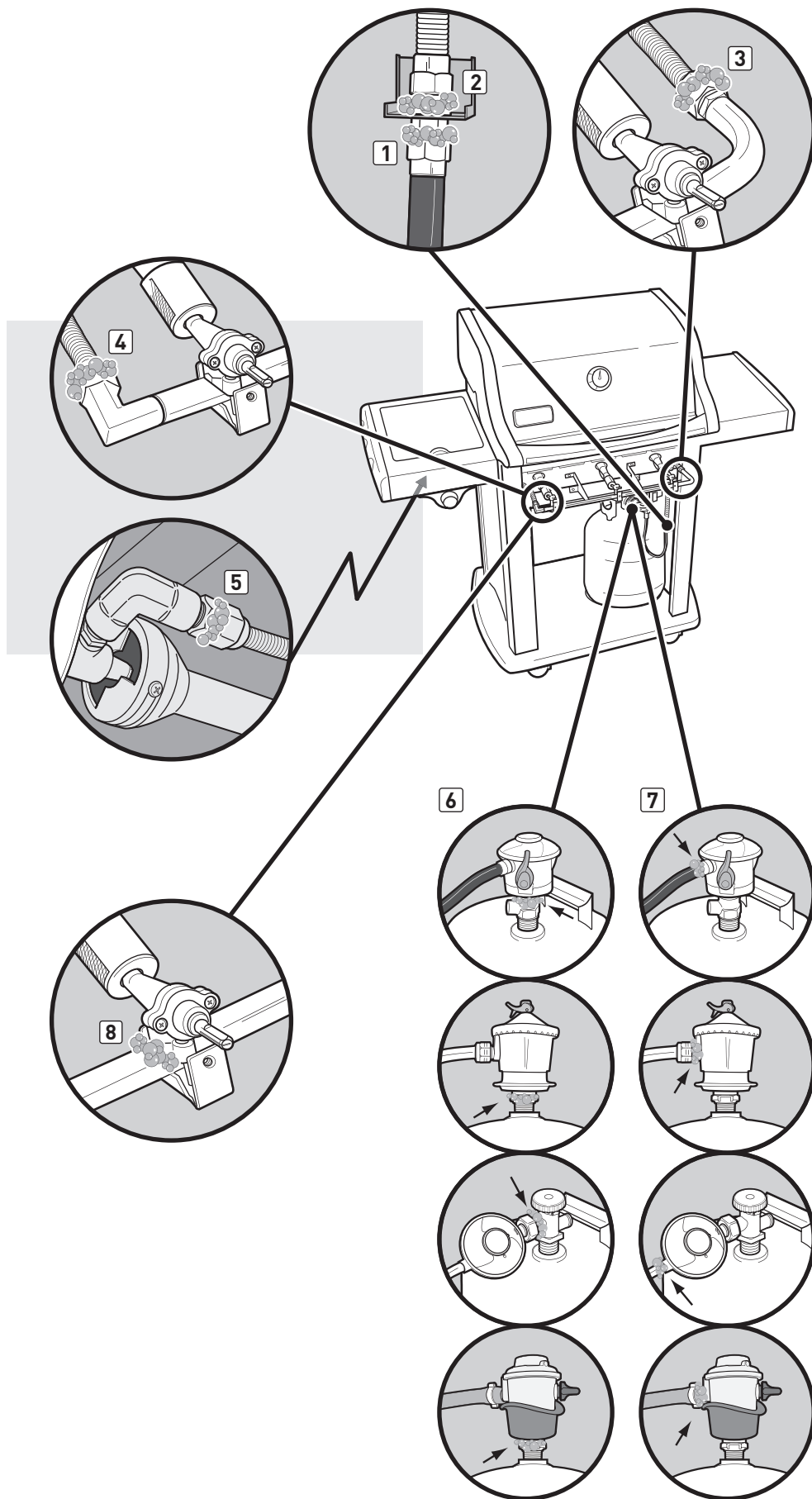
Komið stjórnborðinu aftur fyrir

Það sem þarf: Stjórnukrúfjárn.

- Stillið lokaendum upp við opin á stjórnborðinu. Setjið efstu brún stjórnbórðsins á flípa grindareiningarinnar. Ýtið stjórnbórðinu niður á sinn stað.
- Festið stjórnbórðið með skrúfum.
- Setjið stjórnatakka á lokaendana.
- Tengið vírana við kveikjurofann.

⚠ VIÐVÖRUN: Verið viss um að búið sé að setja saman alla hluta og að festingar séu vel hertar áður en grillið er notað. Aðgerðir þínar, ef þú ferð ekki eftir þessari viðvörðun, geta valdið eldsvoða, sprengingu eða bilun í burðarvirki og leitt til alvarlegs líkamstjóns eða dauða auk eignatjóns.

Nú má byrja að nota grillið.



UNDIRBÚNINGUR FYRIR NOTKUN GRILLSINS

AFTENGING ÞRÝSTIJAFNARA FRÁ GASKÚT

A) Fjarlægjið gaskútinn með því að skrúfa fyrir gasið og aftengja slönguna og þrýstijafnarann frá gaskútnum.

⚠ VÍÐVÖRUN: Gangið úr skugga um skrúfað sé fyrir gaskútinn eða þrýstijafnaralokann.

Finnið gerð þrýstijafnarans. Fylgið leiðbeiningum fyrir aftengingu þeirrar gerðar þrýstijafnara.

Aftengt með því að snúa rangsælis

Losið þrýstijafnarann frá gaskútnum með því að snúa festingunni rangsælis (1).

Aftengt með því að snúa réttsælis

Losið þrýstijafnarann frá gaskútnum með því að snúa festingunni réttsælis (2) (3).

Aftengt með því að snúa sveif

Skrúfið fyrir með því að snúa þrýstijafnarasveifinni réttsælis (4). Ýtið þrýstijafnarasveifinni (5) þangað til hún losnar frá gaskútnum (6).

Aftengt með því að renna kraga

Gætið þess að skrúfað sé fyrir með þrýstijafnarasveifinni (7) (9). Rennið kraga þrýstijafnarans upp (8) (10) til að aftengja frá gaskúti.

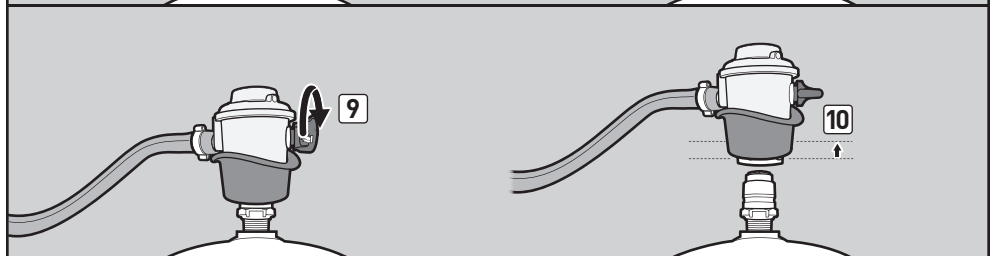
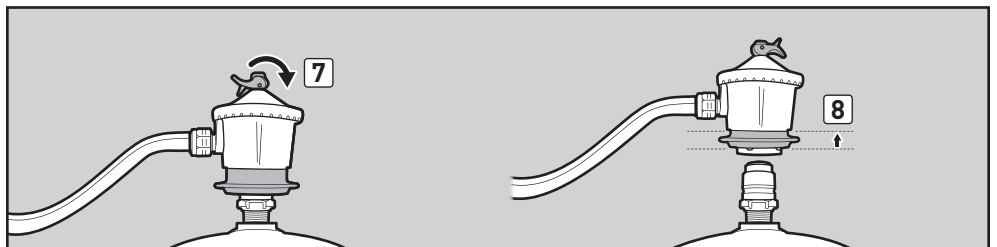
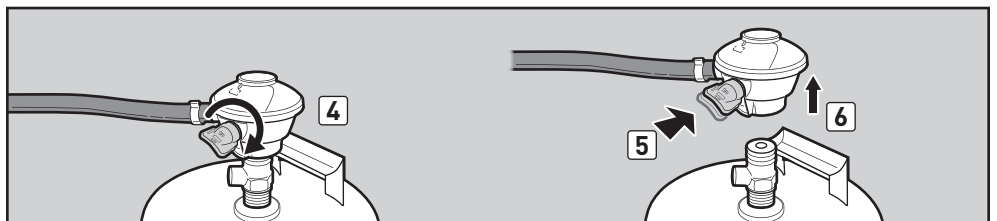
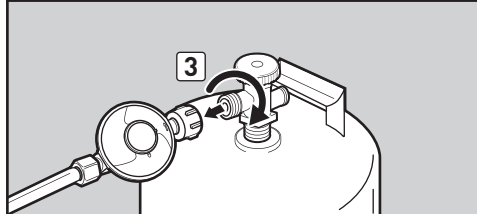
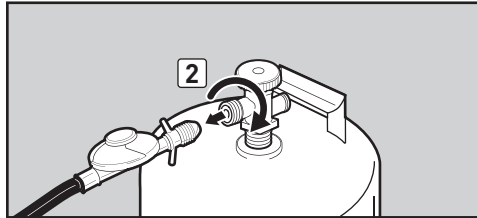
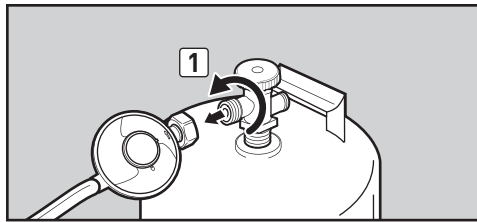
B) Skiptið tómun gaskút út fyrir fullan gaskút.

FYLLT Á GASKÚTINN

Við mælum með því að fyllt sé á gaskútinn áður en hann er alveg tómur. Til að fylla á gaskút með fljótandi própangasi skal leita til söluaðila própangass.

ENDURTENING GASKÚTSINS

Sjá "TENING ÞRÝSTIJAFNARA VIÐ GASKÚT."



ÁBENDINGAR OG GÓÐ RÁÐ

- Forhitið grillið alltaf fyrir matseld. Stillið alla brennara á háan hita og setjið lokið niður; forhitið í 10 mínútur eða þangað til hitamælirinn sýnir 260° – 290°C (500° – 550°F).
- Hitinn á gasgrillinu getur verið meiri en venjulega í fyrstu skiptin sem það er notað.
- Grilltími í uppskriftum er miðaður við 20°C (70°F) hita utandyra og lítinn vind eða logn. Búast má við lengri grilltíma í köldu veðri eða þegar grillað er hátt yfir sjávarmáli. Reiknið með styttri grilltíma þegar mjög heitt er í veðri.
- Stilla gæti þurft brennara í samræmi við aðstæður til að fá réttan eldunarhita.
- Grillið með lokið niðri til að fá fullkominn mat í hvert sinn.
- Matur á yfirfulltri grillgrind þarf lengri grilltíma en fáeinir kjötbitar.
- Skerið burt fitu frá steikum, kótelettum og öðru kjöti, en haldið eftir tæplega 6,4 mm (¼ úr tommu) af fitu. Það er auðveldara að þrifa ef fita er lítil og það minnkar hættuna á að logar blossi upp við grillun.
- Almennt þurfa stór kjötstykki lengri grilltíma en lítil.
- Ýmiss matur, svo sem þunn fiskflök, þurfa ílát ef á að grilla þau. Einnota álbakkar eru mjög handhægir en einnig má nota málmþönnu með eldföstum handföngum.
- Matur sem er grillaður í ílátum, eins og bakaðar baunir, þarf meiri tíma í djúpum potti en á grunnri bökunarþönnu.
- Það gæti þurft að snúa eða færa matur sem er á beint yfir brennurunum á svæði með minni hita.
- Notið grilltangir fremur en gaffla til að koma í veg fyrir að kjötið missi vökva þegar það er snúið. Notið tvo spaða til þess að snúa stórum fisk.
- Verð alltaf viss um að ekki óhreinindi eða matarleifar séu ekki í útdraganlegu fituþönnunni og fitubakkanum.
- Ekki setja álpappír í útdraganlegu fituþönnuna. Það gæti komið í veg fyrir að fitan renni í fitubakkann.
- Ef logar blossa upp skal skrúfa fyrir alla brennara og færa kjötið til á grillgrindinni. Fljótt mun draga úr logunum. Þegar logarnir eru horfnir skal kveikja aftur á grillinu. **NOTIÐ ALDREI VATN TIL ÞESS AÐ SLÖKKVA Í LOGA Á GASGRILLI.**
- Tímamælir eða þráðlaus kjöthitamælir mun koma að notum til að elda rétt.

FORHITUN

Mikilvægt er að forhita grillið áður en grillað er. Til að forhita: Kveikið upp í grillinu samkvæmt leiðbeiningunum í handbók eiganda, snúið því næst öllum brennurum á start/háan hita (†), setjið lokið á og forhitið þar til hitastigið nær 260° og 290°C (500° og 550°F), sem er ráðlagður grillhiti. Þetta tekur um 10 til 15 mínútur eftir aðstæðum, svo sem lofthita og vindi. Eftir forhitun má stilla hvern brennara eftir þörfum.

⚠ VIÐVÖRUN: Ef slokknar á brennurunum á meðan grillið er í notkun skal skrúfa fyrir alla gastoka. Opnið lokið og bíðið í fimm mínútur áður en reynt er að kveikja aftur upp í grillinu samkvæmt leiðbeiningum um hvernig kveikt er upp í.

MATSELD MEÐ LOKIÐ NIÐRI

Öll grillmatseld er framkvæmd með lokið niðri til að skapa jafnan og dreifðan hita. Með lokið niðri grillar gasgrillið eins og blástursofn. Hitamælirinn á lokinu sýnir hitastigið inn í grillinu. Öll forhitun og grillmatseld er gerð með lokið niðri. Ekki gægjast — hitinn sleppur út í hvert skipti sem lokinu er lyft.

FLAVORIZER KERFIÐ

Þegar lokið er á og Flavorizer bragðburstirnar eru notaðar fæst gott "utandyra" grillbragð í matinn. Þegar fita drýpur af kjötinu á Flavorizer bragðburstirnar skapa þær reyk sem gefur matnum ómótstæðilegt grillbragð. Þökk sé frábærri hönnun brennaranna, Flavorizer bragðburstanna og sveigjanlegri hitastjórn er nánast útilokað að stjórnlaus eldur komi upp, vegna þess að ÞÚ stjórnar loganum.

LEKI OG FITA

Vegna sérstakrar hönnunar Flavorizer bragðburstanna og brennaranna er fitunni sem drýpur af beint í gegnum útdraganlega fituþönnu og inn í fitubakkann. Hægt er að nálgast einnota álbakka sem passa í fitubakkann.

ÖRYGGIÐ Í FYRIRRÚMI

Það borgar sig að leggja það í vana sinn að athuga nokkur öryggisatriði áður en byrjað er að grilla.

Hafa þarf öryggismál í huga þegar ákveðið er hvar á að geyma og nota grillið. Lesið eftirfarandi viðvaranir áður en grillið er sett upp eða notað.

VIÐVARANIR:

- ⚠ Þetta gasgrill er aðeins til notkunar utandyra og það ætti aldrei að nota í bílskúrum eða á lokuðum sólþöllum með þaki.
- ⚠ Weber® gasgrillið má aldrei nota undir óvörðu eldfimu þaki eða þakskeggi.
- ⚠ Weber® gasgrill er ekki ætlað til þess að vera í eða á hjólhýsum eða bátum.
- ⚠ Eldfim efni skulu ekki vera nær en 60 cm frá grillinu. Þar á meðal topps, bakhliðar eða hliða grillsins.
- ⚠ Haldið eldfimum gufum og vökvum, svo sem og bensíni, alkóhóli og eldfimum efnum frá matseldarsvæðinu.
- ⚠ Haldið óhreinindum frá loftunaropum rýmis gaskútsins.
- ⚠ Gasgrillið verður mjög heitt. Farið mjög varlega þegar börn eða aldraðir eru nálægt.
- ⚠ Færið ekki gasgrillið til á meðan á því er kveikt.

Þegar á að grilla skal alltaf leiða hugann að örygginu fyrst. Hér á eftir eru nokkur öryggisatriði sem skal athuga í hvert sinn sem grillað er.

ÚTDRAGANLEG FITUPANNA

Grillið var búið til með uppsöfnunarkerfi fyrir fitu, sem leiðir fitu frá matnum og í ílát sem má losa.

Athugið hvort uppsöfnuð fita sé í útdraganlegu fitupönnunni í hvert skipti áður en grillið er notað. Fjarlægjið umframfitu með plastsköfu (1). Þrífið fitupönnuna með sápuvatni og skolið síðan með vatni.

⚠ **VARÚÐ:** Ekki setja álpappír í útdraganlegu fitupönnuna.

FITUBAKKI OG ÁLBACCI

Fita úr útdraganlegu fitupönnunni rennur í fitubakka. Það er jafn mikilvægt að hreinsa fitubakkann og að hreinsa útdraganlegu fitupönnuna.

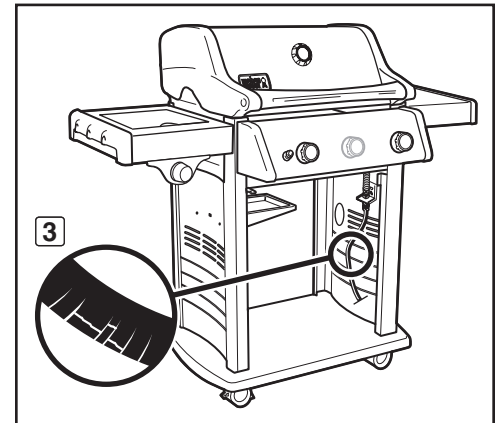
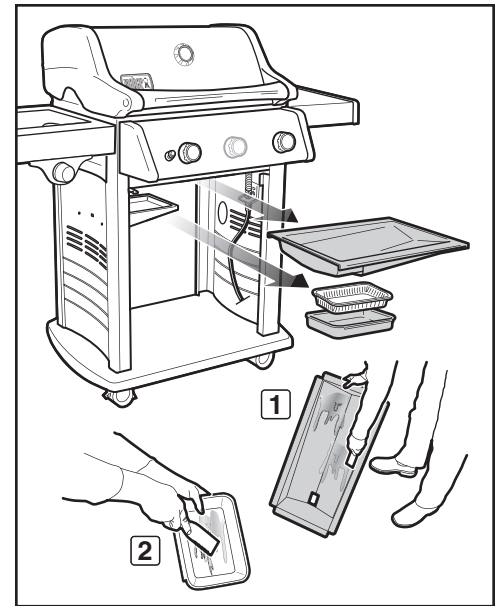
Athugið hvort uppsöfnuð fita sé í fitubakkanum í hvert skipti áður en grillið er notað. Fjarlægjið umframfitu með plastsköfu (2). Þrífið fitupönnuna með heitu sápuvatni og skolið síðan með vatni. Til að fitubakkinn haldist hreinn legur skal setja Weber® einnota álbakka eða álpappír inn í hann.

⚠ **VIÐVÖRUN:** Athugið hvort fita hafi safnast upp í útdraganlegu fitupönnunni eða fitubakkanum í hvert sinn fyrir notkun. Fjarlægjið alla fitu til að koma í veg fyrir eldur komi upp í fitunni. Eldur í fitu getur valdið alvarlegum líkamsmeiðslum eða skemmdum á eignum.

SKOÐUN SLÖNGU

Athugið reglulega hvort merki um sprungur finnist á slöngunni (3).

⚠ **VIÐVÖRUN:** Athugið hvort sprungur, skörð, skurðir eða tæring finnist á slöngu fyrir hverja notkun grillsins. Ef slanga er skemmd á einn eða annan hátt skal ekki nota grillið. Ef skipt er um slöngu skal aðeins nota slöngu sem Weber® hefur samþykkt. Hafið samband við þjónustufulltrúa fyrir viðkomandi svæði með þeim upplýsingum sem finna má á vefsvæði okkar. Vefsvæðið er á www.weber.com.



AÐFERÐIR TIL AÐ KVEIKJA Á BRENNURUM

Tvær leiðir eru til að kveikja á brennara 1. Önnur er með því að nota Crossover kveikikerfið sem er innbyggt í grillið. Hin er að nota eldspýtu.

Hér á eftir koma leiðbeiningar til að kveikja upp í grillinu með Crossover kveikikerfinu.

Á næstu síðu á eftir eru leiðbeiningar til að kveikja upp í grillinu með eldspýtu.

KVEIKT Á AÐALBRENNARA

Crossover kveikikerfi

Crossover kveikikerfið kveikir á brennara 1 með neista frá kveikjurafskautinu í Gas Catcher kveikikassanum. Orkan fyrir neistann er mynduð með því að ýta á kveikjurofann. Smellur mun heyrast í kveikinum. Kveikja má á brennurum 2 og 3 eftir að kveikt hefur verið á brennara 1.

A) Opnið grilllokið (1).

⚠ HÆTTA

Ef lokið er ekki haft uppi þegar kveikt er á brennurunum eða ef ekki er beðið í fimm mínútur til að leyfa gasinu að hreinsast ef ekki kviknar á grillinu getur það leitt til sprengingar sem getur haft í för með sér alvarlegt líkamstjón eða dauða.

B) Tryggið að skrúfað sé fyrir brennara með ÖLLUM stjórnstökkum (2). Athugið með því að ýta stjórnstökkum inn og snúa þeim réttisælis þar til þeir stöðvast.

⚠ VIÐVÖRUN: Það verður að vera skrúfað fyrir brennarana með stjórnstökkum (○) áður en skrúfað er frá gasi á gaskúti.

C) Skrúfið frá loka gaskútsins á þann hátt sem er réttur fyrir viðkomandi gerð gaskúts og þrýstijafnara. Sjá "A" í "ATHUGAÐ MEÐ GASLEKA."

D) Ýtið stjórnstakka brennara 1 inn og snúið honum rangsælis á start/háan hita (†) (3). **MIKILVÆGT: Kveikið alltaf fyrst á brennara 1. Það kviknar á öðrum brennurum frá brennara 1.**

E) Ýtið nokkrum sinnum á kveikjurofann (4). Smellur mun heyrast í kveikinum.

F) Tryggið að kveikt sé á brennara 1 með því að horfa í gegnum grillgrindina. Logi ætti að sjást.

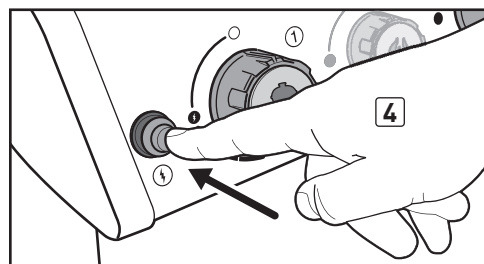
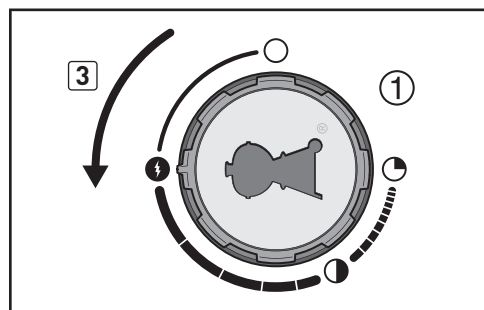
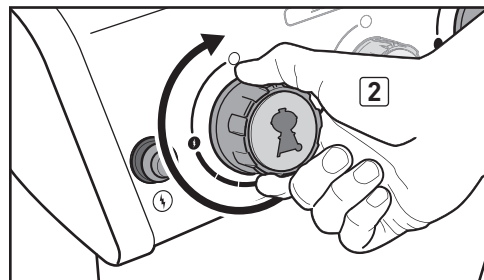
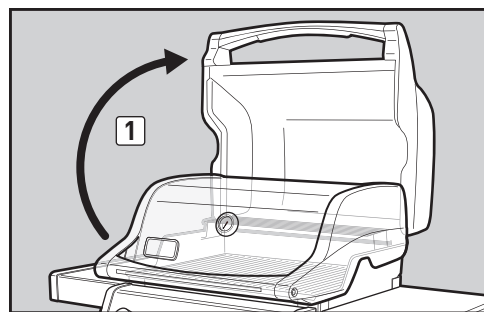
⚠ VIÐVÖRUN: Ekki skal halla sér yfir grillið þegar kveikt er upp í því eða við eldun.

⚠ VIÐVÖRUN: Ef ekki kviknar á brennara 1 innan fimm sekúndna skal hætta, snúa aftur fyrir brennarann með stjórnstakkanum og bíða í fimm mínútur áður en reynt er að kveikja aftur með eldspýtu.

G) Eftir að kveikt hefur verið á brennara 1 er hægt að kveikja á brennurum 2 og 3.

TIL AÐ SLÖKKVA Á BRENNARA

Ýtið stjórnstakka hvers brennara inn og skrúfið fyrir með því að snúa réttisælis (○). Skrúfið fyrir gaskútinn.



KVEIKT Á BRENNURUM OG NOTKUN

Kveikt með eldspýtu

A) Opnið grilllokið (1).

⚠ HÆTTA

Ef lokið er ekki haft uppi þegar kveikt er á brennurunum eða ef ekki er beðið í fimm mínútur til að leyfa gasinu að hreinsast ef ekki kviknar á grillinu getur það leitt til sprengingar sem getur haft í för með sér alvarlegt líkamstjón eða dauða.

B) Tryggið að skrífað sé fyrir brennara með ÖLLUM stjórnstökkum (2). Athugið með því að ýta stjórnstökkum inn og snúa þeim réttisælis þar til þeir stöðvast.

⚠ **VIÐVÖRUN:** Það verður að vera skrífað fyrir brennarana með stjórnstökkum (○) áður en skrífað er frá gasi á gaskúti.

C) Skrífið frá loka gaskútsins á þann hátt sem er réttur fyrir viðkomandi gerð gaskúts og þrýstijafnara. Sjá "A)" í "ATHUGAÐ MEÐ GASLEKA."

D) Setjið eldspýtu í eldspýtuhaldrann og kveikið á henni. Setjið eldspýtuhaldrann með logandi eldspýtu niður í gegnum grillgrindina, framhjá Flavorizer™ bragðburstunum og að brennara 1 (3).

E) Ýtið stjórnakka brennara 1 inn og snúið honum rangsælis á start/háan hita (4).

MIKILVÆGT: Kveikið alltaf fyrst á brennara 1.

Það kviknar á öðrum brennurum frá brennara 1.

F) Tryggið að kveikt sé á brennara 1 með því að horfa í gegnum grillgrindina. Logi ætti að sjást.

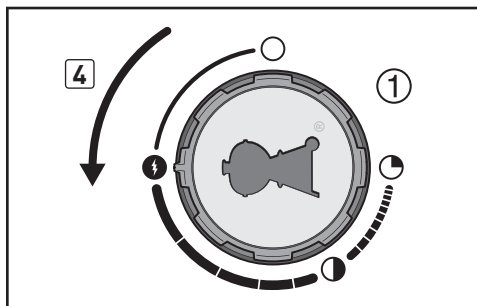
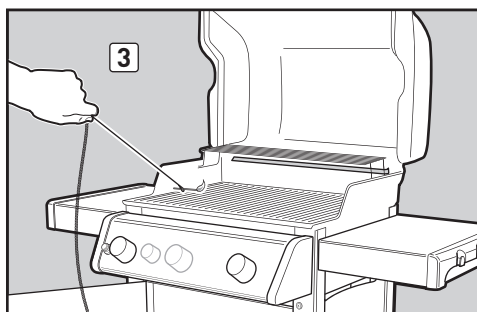
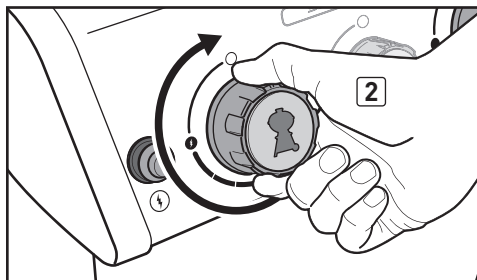
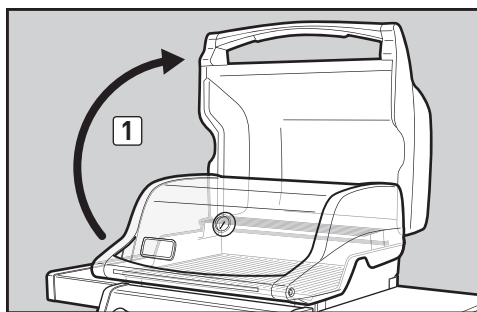
⚠ **VIÐVÖRUN:** Ekki skal halla sér yfir grillið þegar kveikt er upp í því eða við eldun.

⚠ **VIÐVÖRUN:** Ef ekki kviknar á brennara 1 innan fimm sekúndna skal hætta, snúa aftur fyrir brennarann með stjórnakkanum og bíða í fimm mínútur áður en reynt er aftur.

G) Eftir að kveikt hefur verið á brennara 1 er hægt að kveikja á brennurum 2 og 3.

TIL AÐ SLÖKKVA Á BRENNARA

Ýtið stjórnakka hvers brennara inn og skrífið fyrir með því að snúa réttisælis (○). Skrífið fyrir gaskútin.



SEAR ZONE

Hraðbrennsla er grillaðferð sem notuð er fyrir kjöt, s.s. steikar, fuglabita, fisk og svínaríf. Hraðbrennsla brúnar yfirborð matsins við háan hita. Með hraðbrennslu brúnast báðar hliðar kjötsins og það verður bragðbetta.

SEAR ZONE GANGSETNING OG NOTKUN

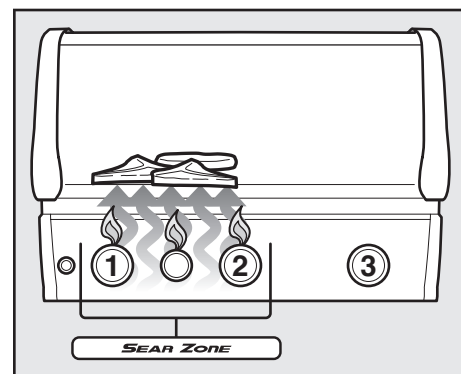
Áður en matur er hraðbrenndur skal fylgja leiðbeiningum um GANGSETNINGU AÐALBRENNARA til að kveikja á brennurum 1, 2 og 3. **MIKILVÆGT:** Kveikið ávallt á brennara 1 fyrst. Brennari 1 kveikir á hinum brennurunum.

Forhitið grillið með því að stilla brennara 1, 2 og 3 á háan hita með lokið lokað í tíu til fimmtán mínútur. Þegar búið er að forhita grillið skal opna lokið og stilla brennarahnapp SEAR ZONE á háan hita (●). Stillið brennara 1 og 2 á háan hita, (stilli má brennara 3 á lágan hita eða slökva á honum). SEAR ZONE virkar með brennara 1 og 2.

Setjið kjötið á SEAR ZONE og lokið lokinu. Brúnið hliðar kjötsins í eina til fjórar mínútur, eftir tegund og þykkt kjötsins. Þegar búið er að brúna kjötið má leggja það yfir brennara 3 á meðalmikinn hita og grilla það að vild.

Athugið: Grillið mat ávallt með lokið lokað til að viðhalda sem mestum hita og forðast blossa.

Þegar þú hefur fengið betri reynslu af SEAR ZONE ráðleggjum við þér að prófa mismunandi hraðbrenslutíma til að ná fram sem bestu bragði fyrir þig.



Á HLIÐ...

Til að nýta plássið sem best við eldun og til að þú getir gert margt í einu var grillið hannað með hliðarhellu. Það er auðvelt að kveikja á hliðarhellunni. Hún notar sama kveikjurofa og aðalbrennarinn en það kviknar sérstaklega á henni.

KVEIKT Á HLIÐARHELLU

Kveikt með kveikjurofa

Ólíkt aðalbrennurum kveikja hliðarhellur ekki frá brennara 1. Hér að neðan eru leiðbeiningar til að kveikja á hliðarhellu með kveikjurofa.

A) Opnið lokið á hliðarhellunni (1).

⚠ HÆTTA

Ef lokið er ekki haft uppi þegar kveikt er á brennurunum eða ef ekki er beðið í fimm mínútur til að leyfa gasinu að hreinsast ef ekki kviknar á grillinu getur það leitt til sprengingar sem getur haft í för með sér alvarlegt líkamstjón eða dauða.

- B) Gangið úr skugga um að skrúfað sé fyrir loka hliðarhellunnar með því að ýta á stjórnTakka hliðarhellunnar og snúa honum réttisælis þar til hann stöðvast (2). Slökkvið á öllum brennurum sem ekki eru í notkun (O) með því að ýta á alla stjórnTakkana og snúa þeim réttisælis þar til þeir stöðvast.
- C) Skrúfið frá loka gaskútsins, ef ekki er þegar skrúfað frá honum, á þann hátt sem er réttur fyrir viðkomandi gerð gaskúts og þrýstijafnara. Sjá "A" í "ATHUGAÐ MEÐ GASLEKA."
- D) Ýtið stjórnTakka hliðarhellunnar inn og snúið honum rangsælis á start/háan hita (H) (3).
- E) Ýtið nokkrum sinnum á kveikjurofann (4). Smellur mun heyrast í kveikinum.

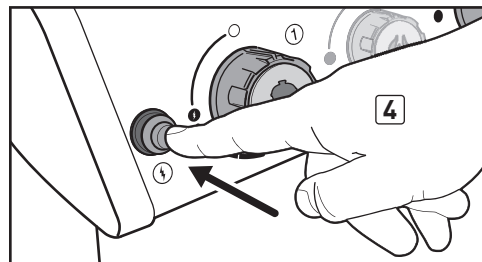
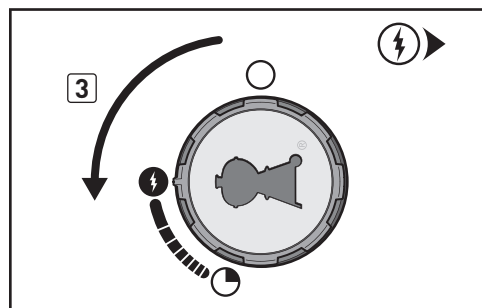
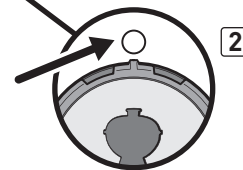
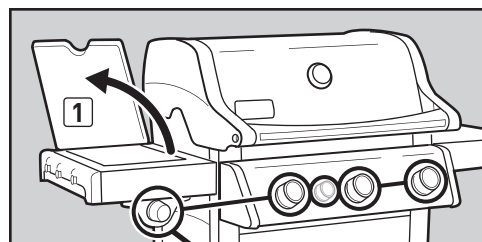
⚠ **VARÚÐ: Það getur verið erfitt að sjá logann á sólríkum degi.**

⚠ **VIÐVÖRUN: Ef ekki kviknar á hliðarhellunni innan fimm sekúnda:**

- a) Slökkvið á hliðarhellunni og aðalbrennararum með stjórnTökkunum og skrúfið fyrir gasið á gaskútnum.
- b) Bíðið í fimm mínútur til að gasið hreinsist áður en reynt er aftur eða reynið að kveikja með eldspýtu (sjá "Kveikt með eldspýtu").

TIL AÐ SLÖKKVA Á HLIÐARHELLU

Ýtið stjórnTakka hverrar hliðarhellu inn og skrúfið fyrir með því að snúa réttisælis (O). Tryggið að slökkt sé á hliðarhellunni og að hún sé köld áður en lokið er sett á.



KVEIKT Á HLIÐARHELLU OG NOTKUN

Kveikt með eldspýtu

A) Opnið lokið á hliðarhellunni (1).

⚠ HÆTTA

Ef lokið er ekki haft uppi þegar kveikt er á brennurunum eða ef ekki er beðið í fimm mínútur til að leyfa gasinu að hreinsast ef ekki kviknar á grillinu getur það leitt til sprengingar sem getur haft í för með sér alvarlegt líkamstjón eða dauða.

B) Gangið úr skugga um að skrúfað sé fyrir loka hliðarhellunnar með því að ýta á stjórnatakka hliðarhellunnar og snúa honum réttisælis þar til hann stöðvast (2). Slökkvið á öllum brennurum sem ekki eru í notkun (○) með því að ýta á alla stjórnatakkanu og snúa þeim réttisælis þar til þeir stöðvast.

C) Skrúfið frá loka gaskútsins, ef ekki er þegar skrúfað frá honum, á þann hátt sem er réttur fyrir viðkomandi gerð gaskúts og þrýstijafnara. Sjá "A" í "ATHUGAÐ MÆÐ GASLEKA."

D) Setjið eldspýtu í eldspýtuholdarann og kveikið á henni. Færið eldspýtuholdarann með logandi eldspýtu að hliðarhellunni (3).

E) Ýtið stjórnatakka hliðarhellunnar inn og snúið honum rangsælis á start/háan hita (⚡) (4). Logi ætti að sjást.

⚠ **VARÚÐ:** Það getur verið erfitt að sjá logann á sólríkum degi.

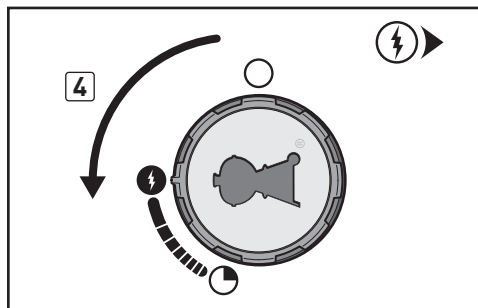
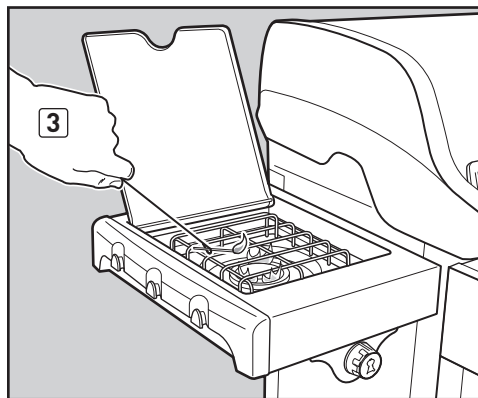
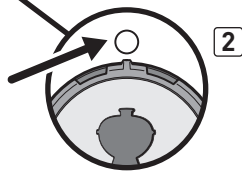
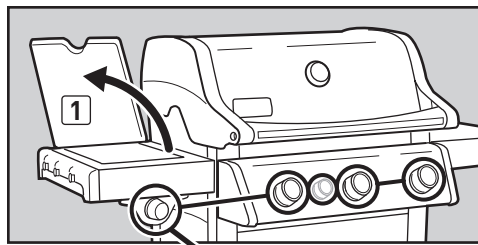
⚠ **VIÐVÖRUN:** Ef ekki kviknar á hliðarhellunni innan fimm sekúndna:

a) Slökkvið á hliðarhellunni og aðalbrennarunum með stjórnstökkunum og skrúfið fyrir gasið á gaskútnum.

b) Bíðið í fimm mínútur til að leyfa gasinu að hreinsa sig og reynið síðan aftur.

TIL AÐ SLÖKKVA Á HLIÐARHELLU

Ýtið stjórnatakka hverrar hliðarhellu inn og skrúfið fyrir með því að snúa réttisælis (○). Tryggið að slökkt sé á hliðarhellunni og að hún sé köld áður en lokið er sett á.



BILANALET

ALMENN BILANALET

VANDAMÁL	LAUSNIR
Pað kviknar ekki á brennara þegar ýtt er á kveikjurofann.	Gangið úr skugga um að gas flæði til brennaranna með því að reyna kveikja á þeim með eldspýtu. Sjá "KVEIKT Á BRENNURUM - Kveikt með eldspýtu." Ef það tekst að kveikja með eldspýtu liggur vandinn í kveikikerfinu. Sjá "VIÐHALD CROSSOVER KVEIKIKERFIS". Tryggið að vírar séu tengdir við tengingarnar á kveikinum undir stjórnborðinu.
Pað kviknar ekki á brennarannum. Pað er lítill óstöðugur logi í brennurunum þegar stjórnakkar eru í hæstu stillingu (‡). Hitastig grillisins nær aðeins 250° til 300° F í hæstu stillingu (‡).	Í sumum löndum eru þrýstijafnarar með öryggisbúnaði til að hindra of mikið gasflæði. Hugsanlega fór öryggisbúnaður fyrir of mikið gasflæði, sem er hluti af tengingu grills og gaskútsins, í gang. Til að endurstilla öryggisbúnað fyrir of mikið gasflæði skal skrúfa fyrir loka gaskútsins og skrúfa fyrir alla stjórnakka brennara (O). Opnið grillið. Bíðið í minnst fimm mínútur til að gas berist burt áður en reynt er að kveikja upp í grillinu. Snúið rólega loka gaskútsins RÓLEGA þar til búið er að skrúfa alveg frá. Bíðið í nokkrar sekúndur og kveikið svo á grillinu. Sjá "KVEIKT Á BRENNARA OG NOTKUN".
Ekki kviknar á brennara eða loginn er lítill í hæstu (‡) stillingu.	Hugsanlega er lítið eða ekkert af gasi eftir. Fyllið á gaskútinn. Gasslangan gæti verið bogin eða beygluð. Réttið úr gasslóngunni.
Mynstur brennaralogans er ójafnt. Loginn er lítill þegar brennari er í hæstu stillingu (‡). Loginn er ekki á öllu brennararörinu.	Hreinsið brennaratengin á brennararörinu. Sjá "ÁRLEGT VIÐHALD".
Logi brennara er gulur eða appelsínugulur og gaslykt finnst.	Athugið hvort fyrirstaða sé í köngulóa-/skordýraskerminum. (Stífluð göt). Hreinsið köngulóa-/skordýraskerma. Sjá "ÁRLEGT VIÐHALD".
Eldur blossar upp.	Forhita þarf grillið með alla brennara á hæstu stillingu í 10 til 15 mínútur.
VARÚÐ: Ekki setja álpappír í útdraganlegu fitupönnuna.	Hreinsið grillgrindur og Flavorizer bragðburstir vandlega til að fjarlægja fitu. Sjá "REGLULEGT VIÐHALD". Útdraganlega fitupannan gæti verið skítug og hindrað flæði fitu í fitubakkann. Þrifið útdraganlegu fitupönnuna.
Innri hlið loksins virðist vera að flagna. (Svipað og málningin sé að flagna.)	Innri hlið loksins er með postulínsgerlunni eða ryðfríu stáli. Hún er ekki máluð. Hún getur ekki flagnað. Það sem sést er fita sem hefur bakast og orðið að kolefni sem er að flagna af. PETTA ER EKKI GALLI. Þrifið vel. Sjá "REGLULEGT VIÐHALD".

Ef ekki er hægt að lagfæra vandamálið með þessum aðferðum skal hafa samband við söluaðila í nágrenninu með þeim upplýsingum sem finna má á vefsvæði okkar. Vefsvæðið er á www.weber.com.

BILANALET HLIÐARHELLU

VANDAMÁL	LAUSNIR
Pað kviknar ekki á hliðarhellu þegar ýtt er á kveikjurofann.	Gangið úr skugga um að gas flæði til brennaranna með því að reyna kveikja upp í hliðarhellunni með eldspýtu. Sjá "KVEIKT Á HLIÐARHELLU - Kveikt með eldspýtu." Ef það tekst að kveikja með eldspýtu liggur vandinn í kveikikerfinu. Tryggið að vírarnir séu rétt settir í tengingarnar á kveikibúnaðinum. Tryggið að vírar séu tengdir við tengingarnar á kveikjurofanum undir stjórnborðinu. Sjá "RAFLAGNAHANDBÓK KVEIKJUEININGAR."
Pað kviknar ekki á hliðarhellunni.	Tryggið að skrúfað sé frá gasi á gaskút. Í sumum löndum eru þrýstijafnarar með öryggisbúnaði til að hindra of mikið gasflæði. Hugsanlega fór öryggisbúnaður fyrir of mikið gasflæði, sem er hluti af tengingu grills og gaskútsins, í gang. Til að endurstilla öryggisbúnað fyrir of mikið gasflæði skal skrúfa fyrir loka gaskútsins og skrúfa fyrir alla stjórnakka brennara (O). Opnið grillið. Bíðið í minnst fimm mínútur til að gas berist burt áður en reynt er að kveikja upp í grillinu. Snúið rólega loka gaskútsins RÓLEGA þar til búið er að skrúfa alveg frá. Bíðið í nokkrar sekúndur og kveikið svo á grillinu. Sjá "KVEIKT Á HLIÐARHELLU OG NOTKUN".
Ekki kviknar á hliðarhellu eða loginn er lítill þegar brennarinn er í hæstu stillingu (‡).	Hugsanlega er lítið eða ekkert af gasi eftir. Fyllið á gaskútinn. Gasslangan gæti verið bogin eða beygluð. Réttið úr gasslóngunni.

Ef ekki er hægt að lagfæra vandamálið með þessum aðferðum skal hafa samband við söluaðila í nágrenninu með þeim upplýsingum sem finna má á vefsvæði okkar. Vefsvæðið er á www.weber.com.

WEBER GASGRILLINU HALDIÐ Í GÓÐU ÁSIGKOMULAGI

⚠ HÆTTA

Ef vandamál sem fram koma á þessari síðu eru ekki lagfærð getur það valdið bruna sem getur valdið eignatjóni, alvarlegu líkamstjóni eða dauða.

Til að WEBER grillið þitt haldi áfram að virka eins örugglega og skilvirkt og á fyrsta degi er eindregið mælt með því að skoða og hreinsa köngulóa-/skordýraskerm(a) og brennarör minnst einu sinni á ári. Hér að neðan eru mikilvægar upplýsingar um þessa tvo hluta grillsins sem þarfnað árlegs viðhalds.

Ef logamynstur er rangt eða brennarör er stíflað skal fylgja leiðbeiningunum "AÐ HREINSA EÐA SKIPTA UM BRENNARARÖR" á næstu síðu.

LOGAMYNSTUR BRENNARA

Brennarör WEBER gasgrillsins var/voru stillt í verksmiðju fyrir rétta blöndu lofts og gass. Rétt logamynstur sést á myndinni og því er lýst hér að neðan:

- Brennarör (1)
- Endar logans flökta stundum í gulum lit (2)
- Ljósblár (3)
- Dökkblár (4)

Athuga skal logamynstur brennarans. Ef logar passa ekki við lýsinguna að ofan gæti það bent til þess að köngulóa-/skordýraskermar séu skitugir eða hafi stíflast.

WEBER KÖNGULÓA-/SKORDÝRASKERMAR

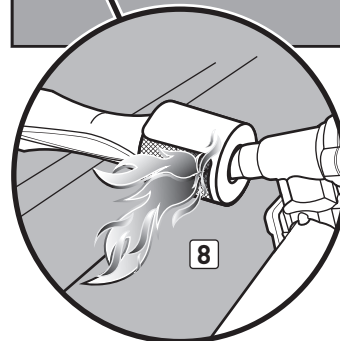
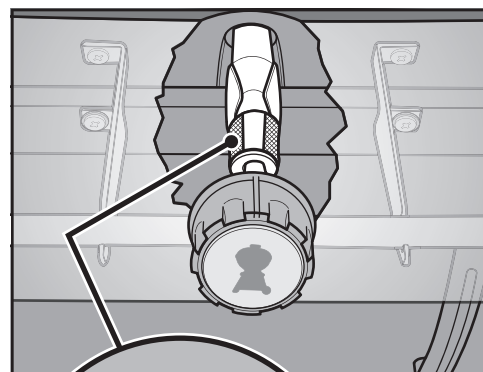
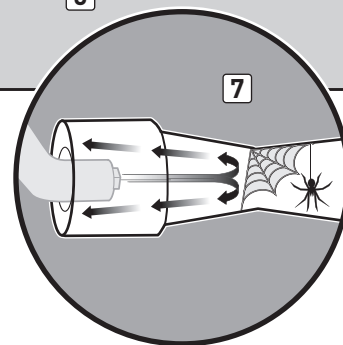
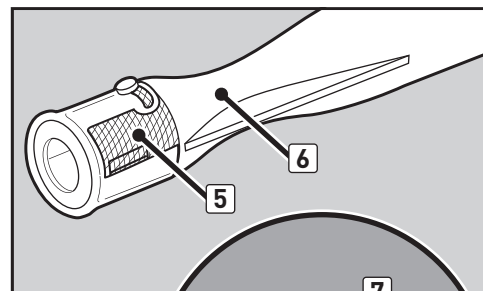
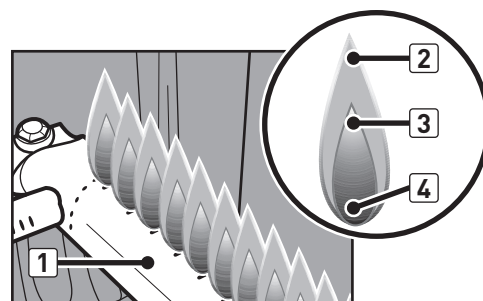
Brunaloftsop brennararöranna (5) hafa áfesta skerma úr ryðfriju stáli sem koma í veg fyrir að köngulær og önnur skordýr spinni vefi og hreiðri um sig í þrengslaröshluta (6) brennararöranna. Slíkar hindranir geta hindrað gasflæði og valdið því að gasið flæði út um brunaloftsop (7). Á meðal einkenna slíkra hindrana er gaslykt á sama tíma og logar brennarans eru gulir og litlir. Slík hindrun getur leitt til þess eldur kvikni í og í ringum gasventla, sem getur skemmt grillið verulega (8).

ATHUGIÐ: Ef köngulóa-/skordýraskermurinn skemmist eða ekki hægt að hreinsa hann skal hafa samband við þjónustufulltrúa viðkomandi svæðis með þeim upplýsingum sem finna má á vefsvæði okkar. Vefsvæðið er á www.weber.com.

TENGI BRENNARARÖRA

Óhreinindi munu safnast upp á tengjum brennararöra við notkun grillsins. Stífluð og skitug tengi getað hindrað eðlilegt flæði gassins. Skera má úr um hvort brennararör eru skitug eða stífluð á eftirfarandi hátt.

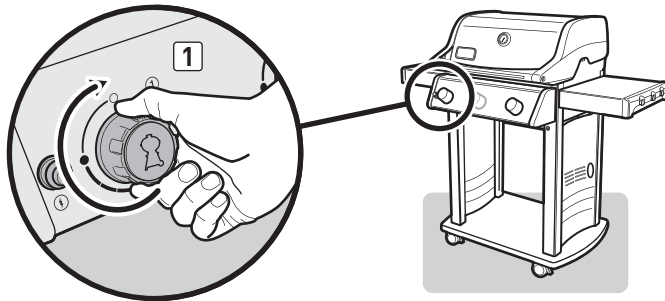
- Grillið nær ekki því hitastigi sem óskað er eftir
- Hiti grillsins er ójafn
- Ekki kviknar á einum eða fleiri brennum



BRENNARARÖR HREINSAÐ EÐA ENDURNÝJAD

Staðfestið að slökkt sé á gasgrillinu

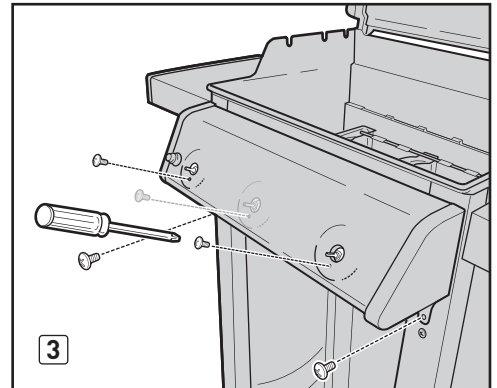
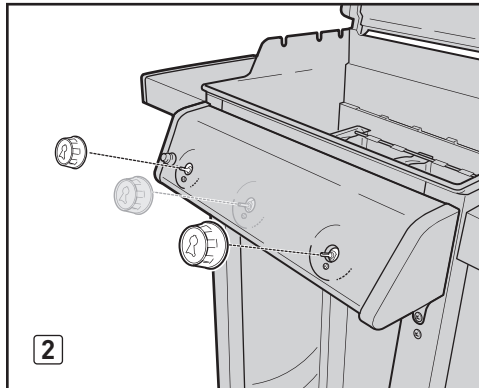
- A) Skrófið fyrir gaskútinn og aftengið gastenginguna.
- B) Gangið úr skugga um að skrófað sé fyrir alla brennara með stjórnstökkum (○). Athugið með því að ýta stjórnstökkum inn og snúa þeim réttisælis þar til þeir stöðvast. Ef þeir snúast ekki er þegar skrófað fyrir. Ef þeir snúast skal halda áfram að snúa þeim réttisælis þar til þeir stöðvast; þá er skrófað fyrir. Ef grillið er með hliðarhellu skal tryggja að slökkt sé á henni með stjórnakka,



Fjarlægjið stjórnborðið

Það sem þarf: Stjórnskrúfjárn.

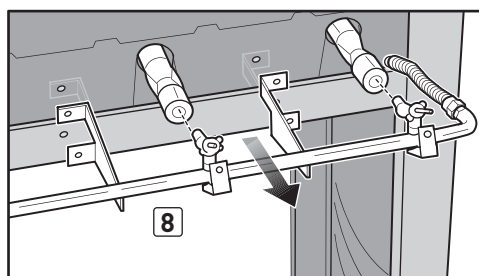
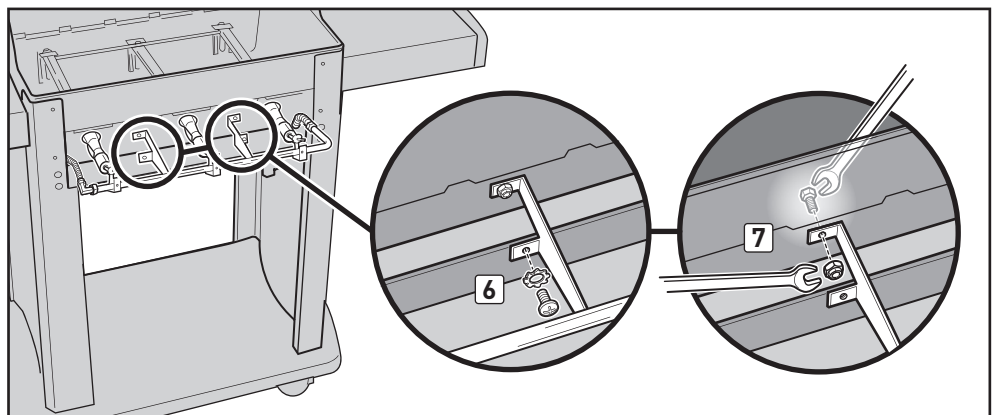
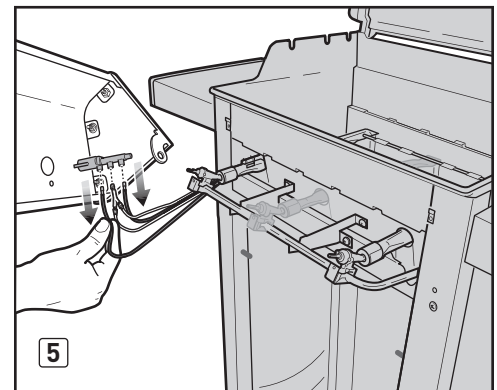
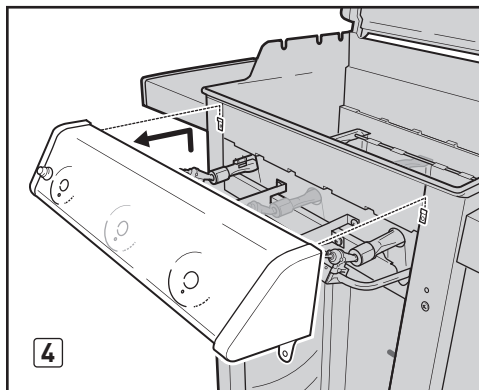
- A) Opnið hurðina á skápnum. Fjarlægjið kveikjuvírana frá víraklemmunum innan á vinstra þili (1). Aftengið vírana frá kveikjueiningunni innan í skápnum (2). **ATHUGIÐ: Ekkí aftengja vírana með því að toga í þá; togið úr tengingunum á endum vírana.**
- B) Fjarlægjið íhluti grillhússins (3).
- C) Fjarlægjið stjórnakka (4).
- D) Fjarlægjið skráfur af framhlið stjórnborðsins með stjórnskrúfjárn (5).
- E) Lyftið stjórnborðinu varlega upp og síðan áfram og frá grillhúsinu (6).



Fjarlægjið brennaragrein

Það sem þarf: Stjórnskrúfjárn, tveir 7/16" skráfkyklar.

- A) Notið stjórnskrúfjárn til að fjarlægja skráfurnar tvær og skífurnar tvær sem halda brennaragreininni við fremri krosskrappann (7).
- B) Notið tvo 7/16" skráfkykla til að fjarlægja tvo bolta og tvær rær sem festa brennaragreinina við grillhúsið (8). Togið brennaragreinina áfram og frá brennararörum (9). Brennaragreinin verður áfram fest við gasleiðslu(r). Gætið þess að brennaragreinin rispi ekki grindina eða hurðina eða beygli áfesta gasleiðslu.



BRENNARARÖR HREINSAÐ EÐA ENDURNÝJAD (framhald)

Fjarlægjið brennararör

Fyrir Spirit grill með 2 brennurum (210 gerð):

- Rennið brennararöri 1 undan stýriskrúfunni og skífunni. Færið brennararör 1 örlítið til vinstri til að losa það frá CROSSOVER rörinu (1).
- Fjarlægjið CROSSOVER rör (2).
- Lyftið brennararöri 1 upp og út úr grillhúsinu og setjið vírana á sama tíma gegnum opið á grillhúsinu (3).
- Rennið brennararöri 2 undan stýriskrúfunni og skífunni. Lyftið brennararöri 2 upp og út úr grillhúsinu (4).

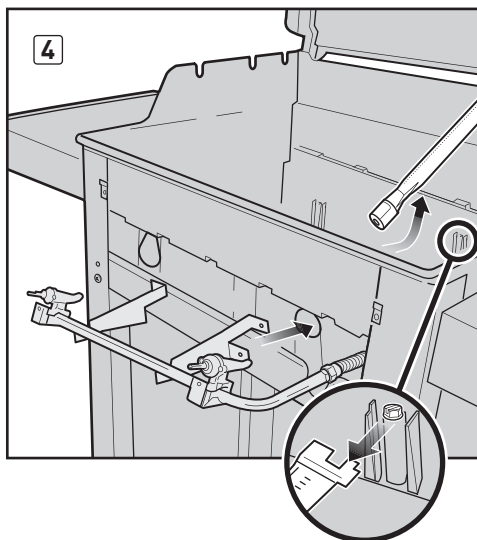
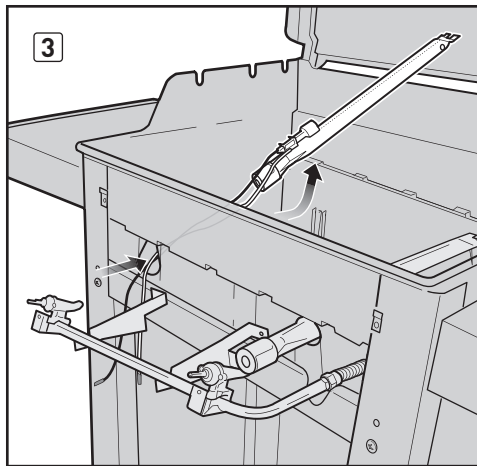
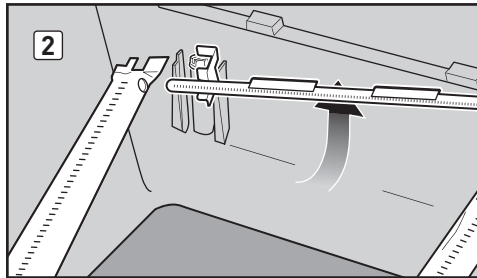
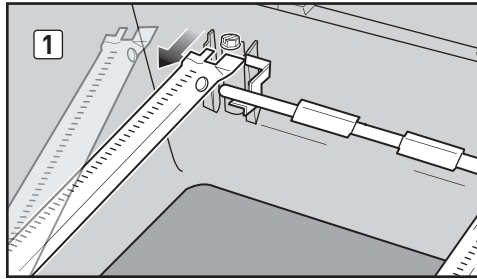
Fyrir Spirit grill með 3 brennurum (310 og 320 gerðir):

- Rennið brennararöri 1 undan stýriskrúfunni og skífunni. Færið brennararör 1 örlítið til vinstri til að losa það frá CROSSOVER rörinu (1).
- Lyftið brennararöri 1 upp og út úr grillhúsinu og setjið vírana á sama tíma gegnum opið á grillhúsinu (2).
- Rennið brennararöri 3 undan stýriskrúfunni og skífunni. Færið brennararör 3 örlítið til hægri til að losa það frá CROSSOVER rörinu. Lyftið brennararöri 3 upp og út úr grillhúsinu.
- Rennið brennararöri 2 undan stýriskrúfunni og skífunni. Fjarlægjið CROSSOVER rörið með því að færa það aftan til í grillhúsið (3). Lyftið brennararöri 2 upp og út úr grillhúsinu.

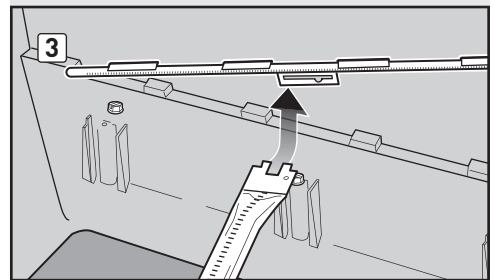
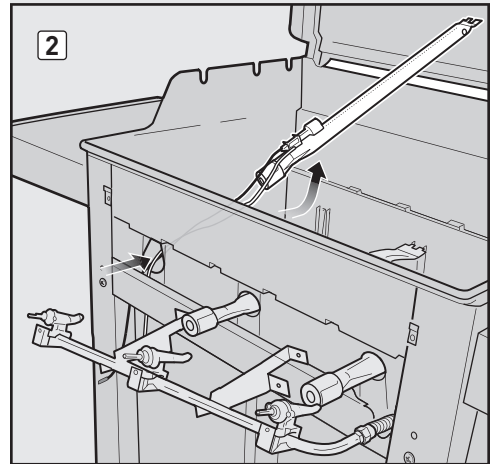
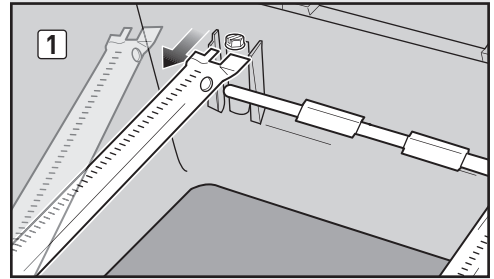
Spirit grill með þremur brennurum og einum hraðbrennara (330):

Sjá á næstu síðu.

220



320

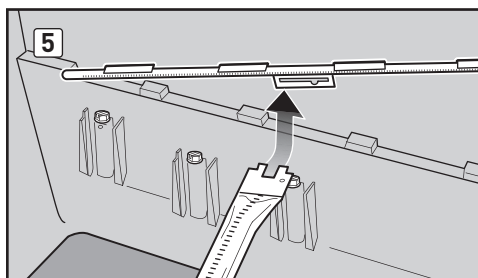
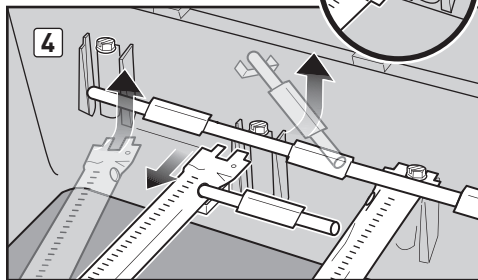
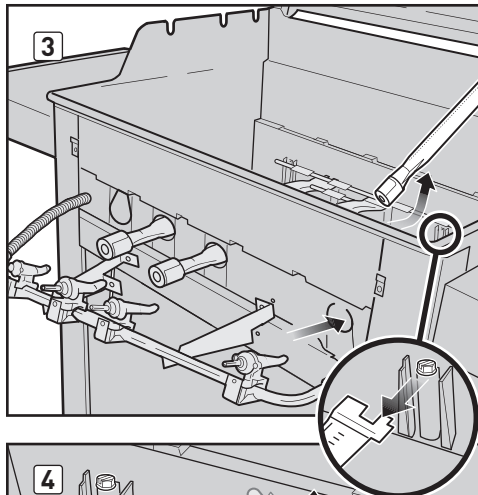
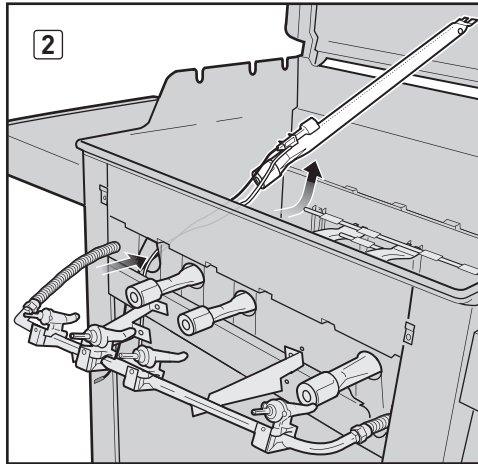
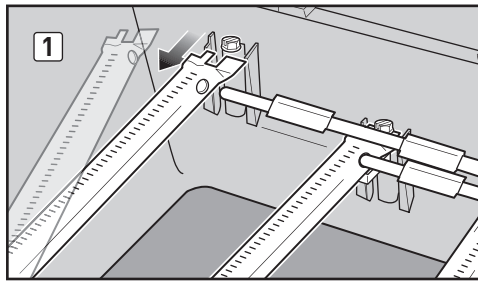


BRENNARARÖR HREINSAÐ EÐA ENDURNÝJAD (framhald)

Spirit grill með þremur brennurum og einum hraðbrennara (330):

- A) Rennið brennararöri 1 út undan skrúfunni. Færið brennararöri 1 lítilla til vinstri til að losa það frá CROSSOVER (1).
- B) Lyftið brennararöri 1 upp og takið hana út úr grillhólfinu. Látið snúrurnar um leið í gegnum gat grillhólfsins (2).
- C) Rennið brennararöri 3 út undan skrúfunni. Færið brennararör 3 lítilla til hægri til að losa það frá CROSSOVER. Lyftið brennararöri 3 upp og takið það út úr grillhólfinu (3).
- D) Rennið röri hraðbrennarans út undan skrúfunni. Fjarlægjið CROSSOVER hraðbrennarans (4). Lyftið röri hraðbrennarans upp og takið það út úr grillhólfinu.
- E) Rennið brennararöri 2 út undan skrúfunni. Fjarlægjið CROSSOVER með því að færa það að afturhluta grillhólfsins (5). Lyftið brennararöri 2 upp og takið það út úr grillhólfinu.

330



BRENNARARÖR HREINSAÐ EÐA ENDURNÝJAD (framhald)

Hreinsið brennararör

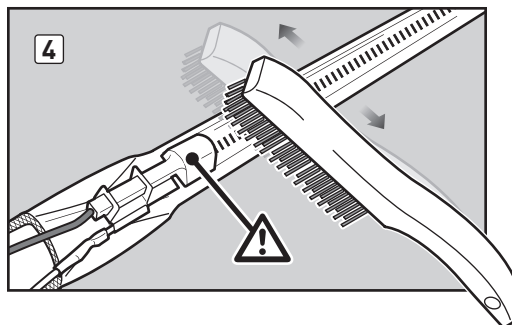
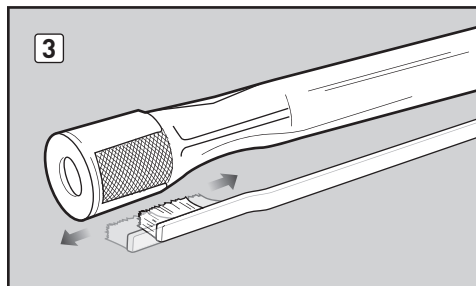
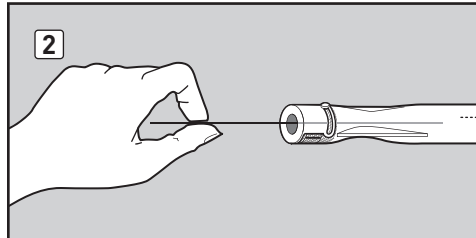
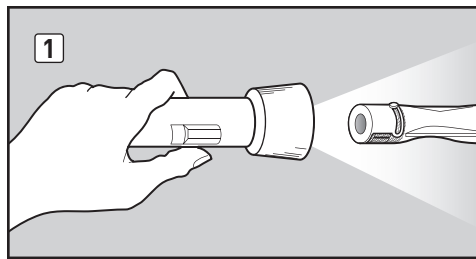
Það sem þarf: Vasaljós, vír (herðatré sem er búið að rétta úr), hentugur stálvírabursti úr ryðfríu stáli og mjúkur bursti (tannbursti).

- A) Lítið inn í hvert brennararör og CROSSOVER rör með vasaljósi (1).
- B) Hreinsið óhreinindi eða stíflur í rörinum með vírnum (2).
- C) Athugið köngulóa-/skordýraskerma á endum brennararöra og hreinsið með mjúkum bursta (3).

⚠ VARÚÐ: Hreinsið ekki köngulóa-/skordýraskerminn með hörðu eða beittu verkfæri. Ekki losa köngulóa-/skordýraskerma eða stækka op þeirra.

- D) Notið stálburstan til að hreinsa yfirborð brennararöranna og CROSSOVER rörið. Þetta er gert til að tryggja að öll brennaratengi (op) sem liggja samhliða rörinum séu opin að fullu. Þegar brennararör 1 er hreinsað skal forðast að skemma kveikjurafskautið með því að bursta varlega umhverfis (4).

⚠ VARÚÐ: Stækkið ekki brennaraop þegar þau eru þrífín.



BRENNARARÖR HREINSAÐ EÐA ENDURNÝJAD (framhald)

Komið brennararörum aftur fyrir

Fyrir Spirit grill með 2 brennurum (210 gerð):

- Setjið brennararör 2 inn í grillhúsið og færið framenda rörsins út um op brennararörs 2. Athugið: Ein röð brennaratengja ætti að snúa upp. Rennið brennararöri 2 undir stýriskrúfuna og skífuna (1).
- Setjið brennararör 1 inn í grillhúsið og færið kveikjuvíra og framenda rörsins út um op brennararörs 1 (2). Leiðið víra úr brennararöri 1 á milli fremri krosskrappa og grillhússins og niður í skápinn (3).
- Á meðan brennararöri 1 er haldið skal setja vinstri hlið CROSSOVER rörsins inn í CROSSOVER brennaraopið (4). Færið hægri hlið CROSSOVER rörsins inn í CROSSOVER brennaraopið í brennararöri 2 (ekki á mynd). Athugið: Brennaratengi CROSSOVER rörsins eiga að snúa að framhlið grillhússins.
- Rennið brennararöri 2 undir stýriskrúfuna og skífuna (5).

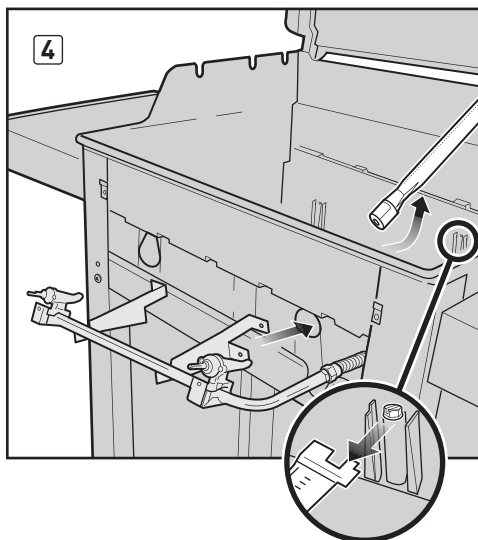
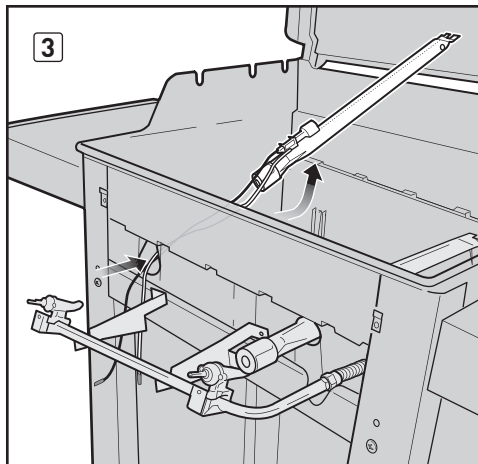
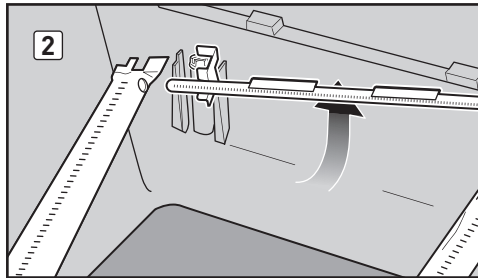
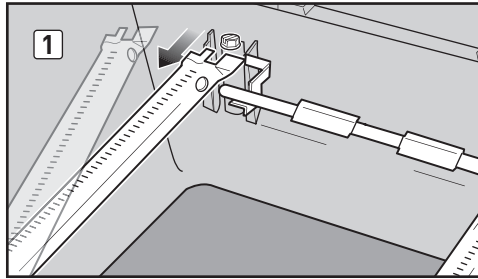
Fyrir Spirit grill með 3 brennurum (310 og 320 gerðir):

- Setjið brennararör 2 inn í grillhúsið og færið framenda rörsins út um op brennararörs 2 (1). Athugið: Ein röð brennaratengja ætti að snúa upp.
- Rennið stýringu CROSSOVER rörsins yfir enda brennararörs 2 (2). Athugið: Brennaratengi CROSSOVER rörsins eiga að snúa að framhlið grillhússins. Með CROSSOVER rörið fest skal renna brennararöri 2 undir stýriskrúfuna og skífuna (3).
- Setjið brennararör 3 inn í grillhúsið og færið framenda rörsins út um op brennararörs 3 (ekki á mynd). Setjið hægri hlið CROSSOVER rörsins inn í op CROSSOVER brennarans á brennararöri 3. Rennið brennararöri 3 undir stýriskrúfuna og skífuna (4).
- Setjið brennararör 1 inn í grillhúsið og færið kveikjuvíra og framenda rörsins út um op brennararörs 1 (5). Leiðið víra úr brennararöri 1 á milli fremri krosskrappa og grillhússins og niður í skápinn (6).
- Á meðan brennararöri 1 er haldið skal setja vinstri hlið CROSSOVER rörsins inn í CROSSOVER brennaraopið. Rennið brennararöri 1 undir stýriskrúfuna og skífuna (7).

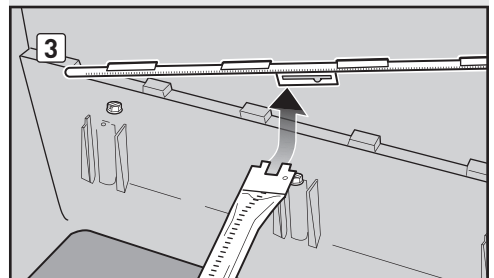
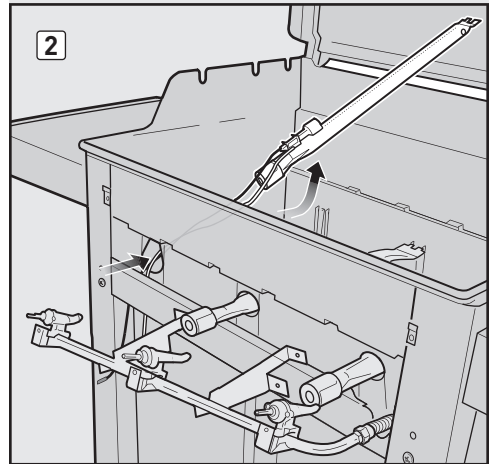
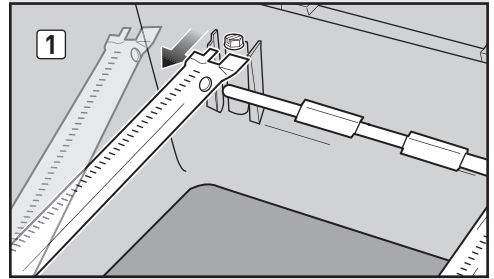
Spirit grill með þremur brennurum og einum hraðbrennara (330):

Sjá á næstu síðu.

220



320

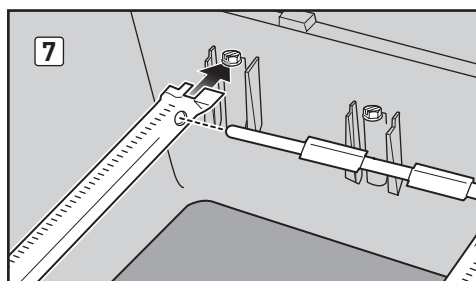
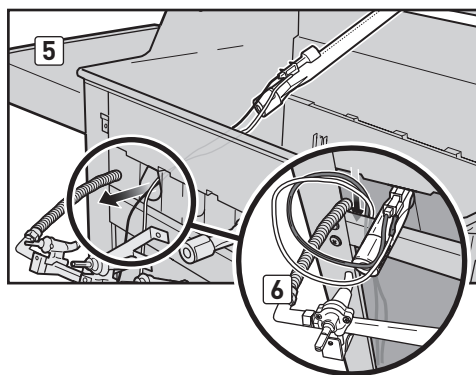
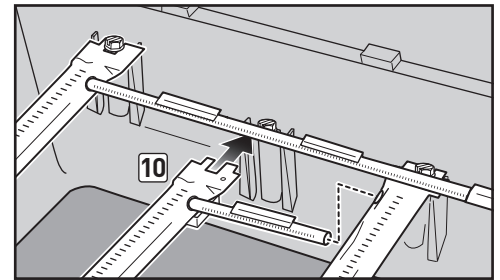
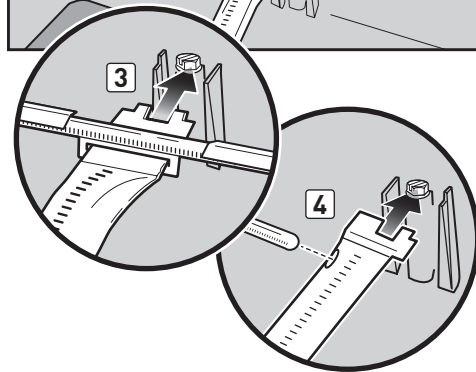
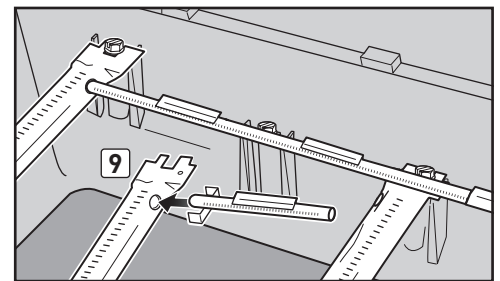
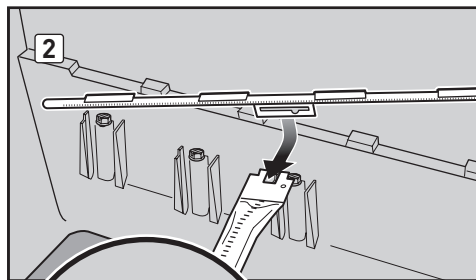
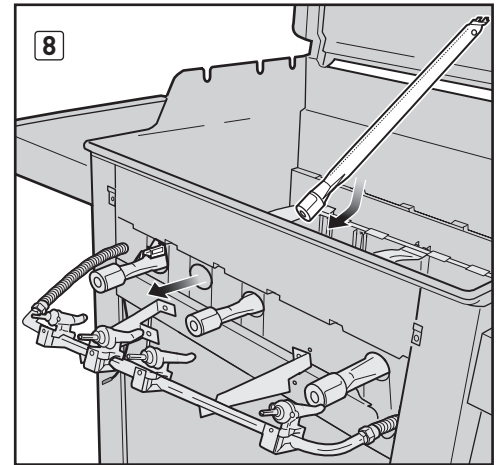
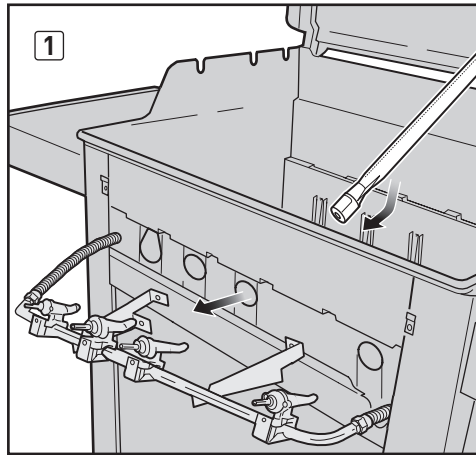


BRENNARARÖR HREINSAÐ EÐA ENDURNÝJAD (framhald)

Spirit grill með þremur brennurum og einum hraðbrennara (330):

- A) Setjið brennararör 2 inn í grillhúsið og færið framenda rörsins út um brennararörs 2 (1). Athugið: Ein röð brennaratengja ætti að snúa upp.
- B) Rennið stýringu CROSSOVER rörsins yfir enda brennararörs 2 (2). Athugið: Brennaratengi CROSSOVER rörsins eiga að snúa að framhlið grillhússins. Með CROSSOVER rörið fest skal renna brennararöri 2 undir stýriskrúfuna og skífuna (3).
- C) Setjið brennararör 3 inn í grillhúsið og færið framenda rörsins út um op brennararörs 3 (ekki á mynd). Setjið hægri hlið CROSSOVER rörsins inn í op CROSSOVER brennarans á brennararöri 3. Rennið brennararöri 3 undir stýriskrúfuna og skífuna (4).
- D) Setjið brennararör 1 inn í grillhúsið og færið kveikjuvíra og framenda rörsins út um op brennararörs 1 (5). Leiðið víra úr brennararöri 1 á milli fremri krosskrappa og grillhússins og niður í skápinn (6).
- E) Á meðan brennararöri 1 er haldið skal setja vinstri hlið CROSSOVER rörsins inn í CROSSOVER brennaraopið. Rennið brennararöri 1 undir stýriskrúfuna og skífuna (7).
- F) Setjið rör hraðbrennarans í grillhólfið og ýtið framhluta rörsins út í gegnum op rörs hraðbrennarans (8). Athugið: Einföld röð brennaragátta ætti að snúa upp á við.
- G) Setjið hraðbrennarann og dreifirör CROSSOVER saman (9). Athugið: Hraðbrennari Gáttir CROSSOVER hraðbrennarans ættu að snúa að framhluta grillhólfsins.
- H) Seggið hægri hlið CROSSOVER hraðbrennarans inn í brennararör 2 og rennið röri hraðbrennarans undir skrúfuna (10).

330



BRENNARARÖR HREINSAÐ EÐA ENDURNÝJAD (framhald)

Komið brennaragrein fyrir aftur

Það sem þarf: Stjórnskrúfjárn, tveir 7/16" skrúflyklar.

- Stillið lokum upp við brennararör. Notið tvo 7/16" skrúflykla til að festa bolta og rær sem festa brennaragreinina við grillhúsið (1).
- Notið stjórnskrúfjárn til að festa skrúfurnar og skífurnar sem halda brennaragreininni við fremri krosskrappann (2). Ef brennaragreinin var fest rétt munu lokarnir nú sitja rétt innan í brennararörunum.

⚠ **VARÚÐ: Op brennararörsins (3) verða að vera staðsett nákvæmlega yfir ventilsopum (4).**

⚠ **VIÐVÖRUN: Athuga skal hvort gas leki í hvert skipti sem gastengi eru aftengd eða tengd. Sjá ATHUGAÐ MEÐ GASLEKA.**

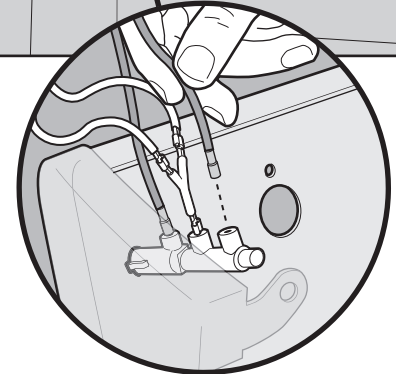
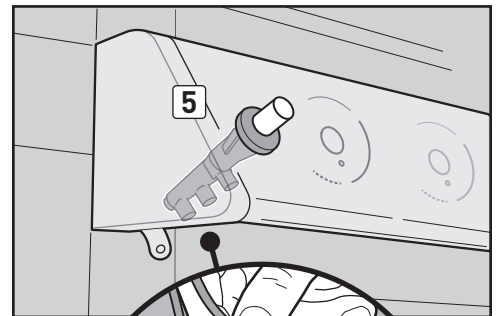
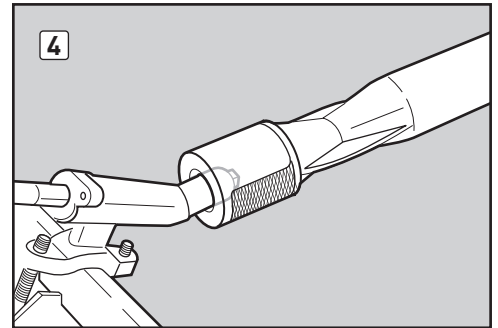
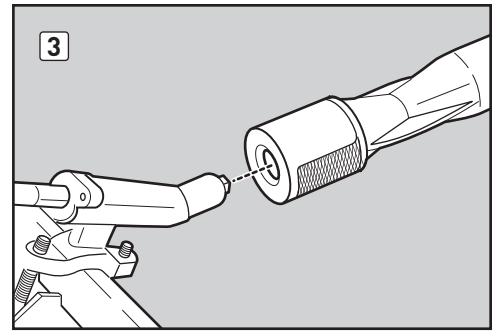
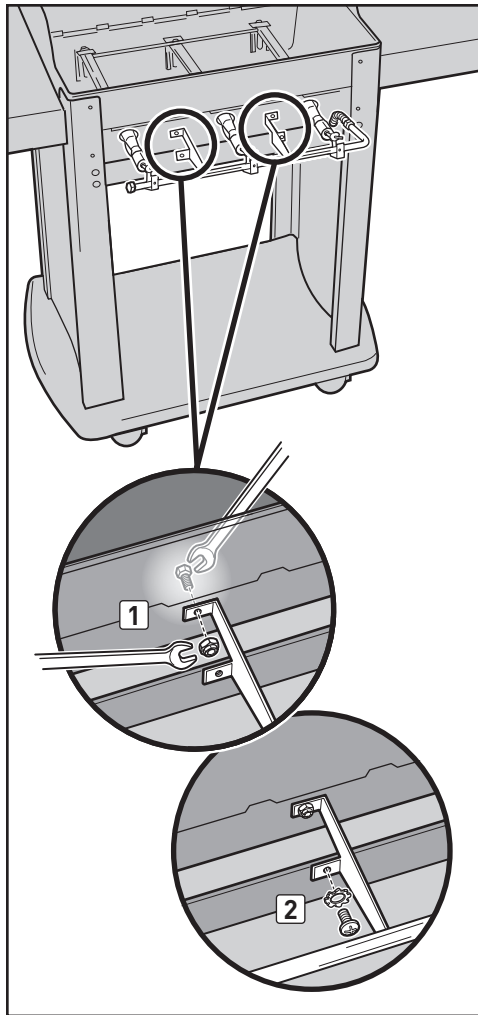
- Skiptið um íhluta grillhússins (leki á mynd).

Komið stjórnborðinu aftur fyrir

Það sem þarf: Stjórnskrúfjárn.

- Leiðið vírana tvo á bakhluta stjórnborðsins yfir fremri krosskrappann og niður í skápinn (5).
- Stillið lokaendum upp við opin á stjórnborðinu. Setjið efstu brún stjórnborðsins á flipa grindareiningarinnar. Ýtið stjórnborðinu niður á sinn stað.
- Festið stjórnborðið með skrúfum.
- Setjið stjórn takka á lokaendana.
- Tengið vírana við kveikjueininguna. Smellið vírunum í víraklemmurnar innan á vinstra þili. Sjá upplýsingar um rétta staðsetningu í "VIÐHALD MEÐ CROSSOVER RAFKVEIKIKERFIS".

⚠ **VIÐVÖRUN: Verið viss um að búið sé að setja saman alla hluta og að festingar séu vel hertar áður en grillið er notað. Aðgerðir þínar, ef þú ferð ekki eftir þessari viðvörun, geta valdið eldsvoða, sprengingu eða bilun í burðarvirki og leitt til alvarlegs líkamstjóns eða dauða auk eignatjóns.**



GEYMSLA

Ef grillið hefur verið ónotað í langan tíma er mikilvægt að fylgja eftirfarandi leiðbeiningum:

- Það verður að vera skrúfað fyrir gas á gaskút þegar Weber® gasgrill er ekki í notkun.
- Ef Weber® gasgrill er notað innandyrna skal fyrst AFTENGJA gaskútinn og geyma hann utandyra, á svæði sem er vel loftræst.
- Geymið ekki aftengdan gaskút í byggingu, bílskúr eða á öðrum lokuðum stað.
- Ef gaskúturinn er ekki aftengdur Weber® gasgrillinu skal gæta þess að geyma bæði grillið og kútinn utandyra á svæði sem er vel loftræst.
- Gangið úr skugga um að svæði undir stjórnborðinu og fitupannan innihaldi ekki rust sem gæti hindrað bruna eða loftflæði að brennara.

FALLEGT—AÐ INNAN OG UTAN

Margir eigendur eru stoltir af WEBER grillum sínum. Farið vel með grillið. Haldið því hreinu og fallegu að innan sem utan með því að fylgja þessum leiðbeiningum um reglulegt viðhald.

HREINSUN YTRA BORÐS GRILLSINS

Til að halda ytra borði grillisins í sem bestu ásigkomulagi skal fylgja eftirfarandi leiðbeiningum um örugga hreinsun.

⚠ VIÐVÖRUN: Slökkvið á Weber®

gasgrillinu og leyfið því að kólna áður en það er þrifið.

Málað-, gljábrennt- og plastyfirborð.

Notið heitt sápuvatn til að hreinsa yfirborð og skolið síðan með vatni.

MIKILVÆGT: Notið ekki hreinsiefni sem innihalda súru, steinefni eða xýlen. Notið ekki ofnhreinsiefni, hrjúp hreinsiefni (hreinsiefni fyrir eldhús), hreinsiefni sem innihalda súraldín eða hrjúfa klúta á grillið eða á yfirborði vagnsins.

Yfirborð úr ryðfríu stáli

Gasgrillið eða skápurinn, lokið og stjórnborðið gætu verið úr ryðfríu stáli. Þvoði ytra yfirborð með mjúkum klút og sápuvatni, skolið með vatni og þurrkið.

Nota má mjúkan bursta, ekki úr málm, fyrir fastar agnir. Skrúbbið í þá átt sem agnir ryðfría stálsins vísa.

MIKILVÆGT: Skolið yfirborð vel eftir þrif. Notið ekki vírbursta eða hrjúp hreinsiefni á ryðfría stálið á grillinu. Það getur rispað það. Þegar ryðfritt stál er þrifið skal gæta þess að skrúbbba/þurrka í þá átt sem agnirnar vísa.

HREINSUN INNRA BORÐS GRILLSINS

Til að grillið haldi áfram að virka örugglega og vel er mikilvægt að fjarlægja öll óhreinindi og umframfitu sem kann að safnast saman innan í grillinu. Fylgið eftirfarandi leiðbeiningum um örugga hreinsun.

Innan á loki

Fita sem safnast saman líkist málningu sem flagnar. Þurrkið af innri hlið loksins með pappírþurrku til að fita safnist ekki upp. Þrifið innri hlið loksins með heitu sápuvatni og skolið með vatni.

Grillhús

Þrifið grillhúsið að innan með heitu sápuvatni og skolið með vatni.

Íhlutir grillhússins

Það sem þarf: Vírabursti úr ryðfríu stáli, stíf plastskafa.

- A) Skafið og burstið grillgrindina með sköfunni og burstanum. Fjarlægjið grillgrindina og leggið hana til hliðar.
- B) Skafið og burstið Flavorizer bragðburstirnar með sköfunni og burstanum. Þrifið með heitu sápuvatni eins og þörf er á og skolið með vatni. Fjarlægjið Flavorizer bragðburstirnar og leggið þær til hliðar.

⚠ **VARÚÐ:** Ekki þrifa Flavorizer bragðburstirnar eða grillgrindina í sjálfþrifandi ofni.

- C) Burstið allar leifar af brennararörum og Crossover röri. Ekki stækka brennaratengin (opin) sem liggja meðfram brennara- og Crossover rörum (1). **ATHUGIÐ:** Þegar brennararör 1 er hreinsað skal forðast að skemma kveikjurafskautið með því að bursta varlega umhverfis það.

- D) Þegar hreinsun er lokið skal setja grillgrindurnar og Flavorizer bragðburstirnar aftur á.

Útdraganleg fitupanna

Grillið var búið til með uppsöfnunarkerfi fyrir fitu, sem leiðir fitu frá matnum og í ílát sem má losa.

Athugið hvort uppsöfnuð fita sé í útdraganlegu fitupönnunni í hvert skipti áður en grillið er notað. Fjarlægjið umframfitu með plastsköfu (2). Þrifið fitupönnuna með sápuvatni og skolið síðan með vatni.

⚠ **VARÚÐ:** Ekki setja álpappír í útdraganlegu fitupönnuna.

Fitubakki og einnota álbakki

Fita úr útdraganlegu fitupönnunni rennur í fitubakka. Það er jafn mikilvægt að hreinsa fitubakkann og að hreinsa útdraganlegu fitupönnuna.

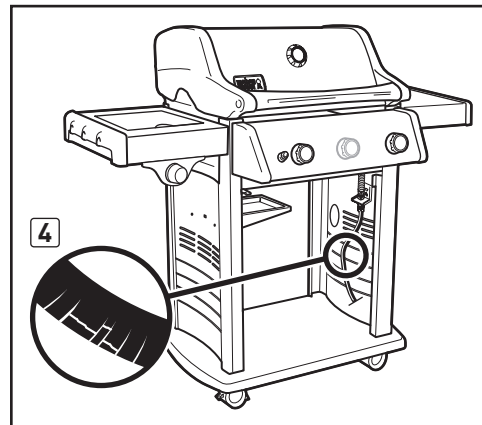
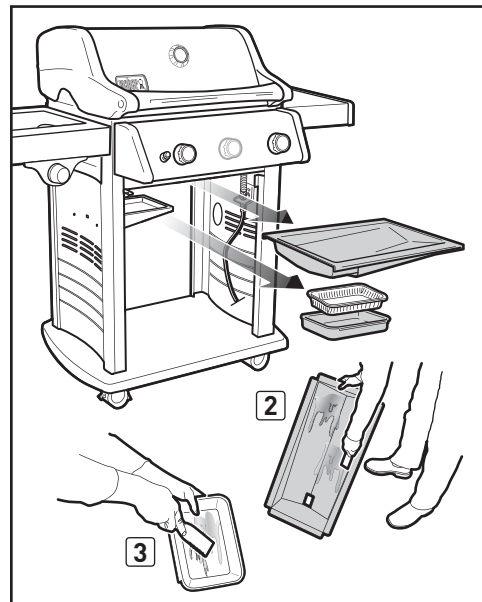
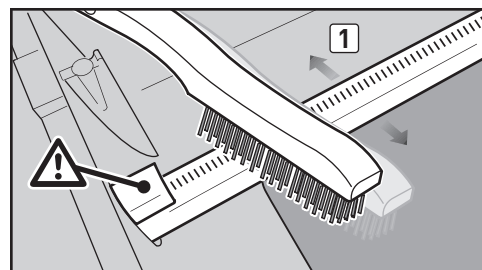
Athugið hvort uppsöfnuð fita sé í fitubakkanum í hvert skipti áður en grillið er notað. Fjarlægjið umframfitu með plastsköfu (3). Þrifið fitupönnuna með heitu sápuvatni og skolið síðan með vatni. Til að fitubakkinn haldist hreinn legur skal setja Weber® einnota álbakka eða álpappír inn í hann.

⚠ **VIÐVÖRUN:** Athugið hvort fita hafi safnast upp í útdraganlegu fitupönnunni eða fitubakkanum í hvert sinn fyrir notkun. Fjarlægjið alla fitu til að koma í veg fyrir eldur komi upp í fitunni. Eldur í fitu getur valdið alvarlegum líkamsmeiðslum eða skemmdum á eignum.

SKOÐUN SLÖNGU

Athugið reglulega hvort merki um sprungur finnist á slöngunni (4).

⚠ **VIÐVÖRUN:** Athugið hvort sprungur, skörð, skurðir eða tæring finnist á slöngu fyrir hverja notkun grillisins. Ef slanga er skemmd á einn eða annan hátt skal ekki nota grillið. Ef skipt er um slöngu skal aðeins nota slöngu sem Weber® hefur samþykkt. Hafið samband við þjónustufulltrúa fyrir viðkomandi svæði með þeim upplýsingum sem finna má á vefsvæði okkar. Vefsvæðið er á www.weber.com.



Til að fá nýja einnota álbakka, grillgrindur og Flavorizer bragðburstir skal hafa samband við þjónustufulltrúa fyrir viðkomandi svæði með þeim upplýsingum sem finna má á vefsvæði okkar. Vefsvæðið er á www.weber.com.

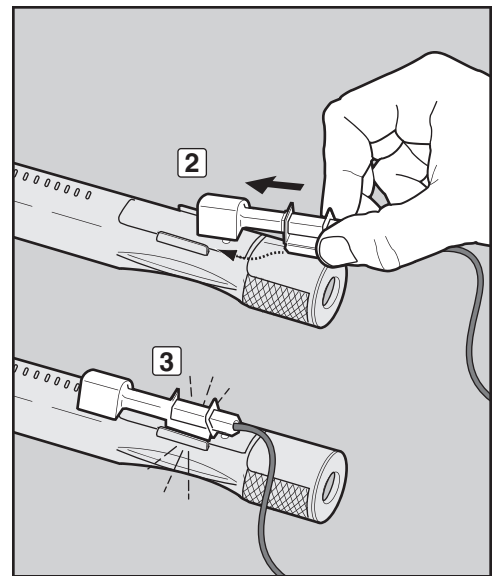
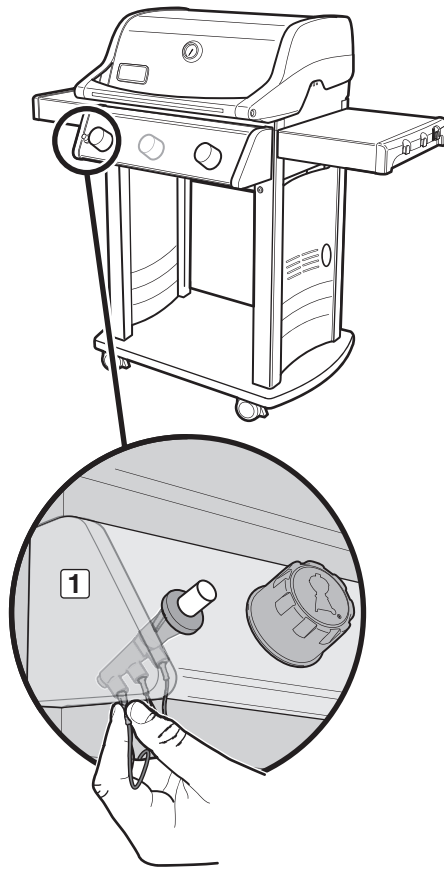
VIÐHALD CROSSOVER KVEIKIKERFIS

Kveikjan veitir Crossover kveikikerfinu afl með einum kveikjurofa. Hvort sem um reglulegt viðhald eða bilanaleit í kveikikerfi er að ræða skal lesa eftirfarandi til að kveikikerfið haldi áfram að virka vel.

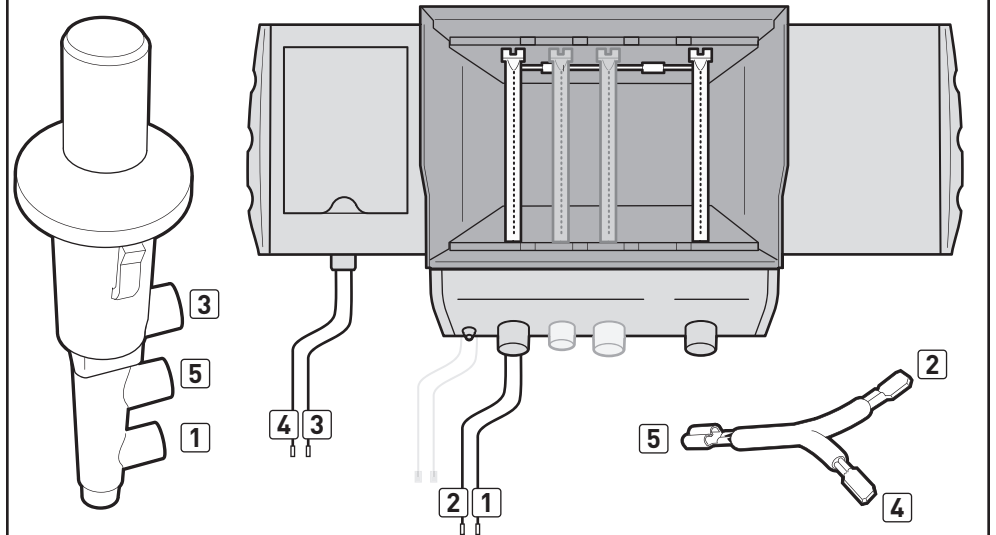
Ef Crossover kveikikerfið fer ekki í gang þarf að finna út hvar vandinn liggur: í gasflæði eða kveikikerfi. Byrjið á því að reyna að kveikja upp í brennurum með eldspýtu. Sjá "KVEIKT Á BRENNURUM - Kveikt með eldspýtu." Ef það tekst að kveikja með eldspýtu liggur vandinn í kveikikerfinu.

- Tryggið að kveikjuvívar séu festir við kveikinn (1).
- Gangið úr skugga um að postulínskveikirinn sé að fullu settur inn í kveikirás brennararörsins (2). Ef hann er rétt staðsettur mun smellur heyrast (3).
- Gangið úr skugga um að kveikjurofinn virki með því að hlusta eftir smelli og líta eftir neistum í brennara.

Ef ekki tekst að kveikja með Crossover kveikikerfinu skal hafa samband við þjónustufulltrúa fyrir viðkomandi svæði með þeim upplýsingum sem finna má á vefsvæði okkar. Vefsvæðið er á www.weber.com.



YFIRLITSMYND YFIR KVEIKJUVÍRA



BRENNARI 1	HLIÐARHELLA	KVEIKJUROFI
Svart úttak (1)	Svart úttak (3)	Svart úttak (3)
Hvít úttak (2)	Hvít úttak (4)	Hvít úttak (5)
		Svart úttak (1)

HREINSUN HLIÐARHELLURÖRS

Fjarlægð loka hliðarhellu

Það sem þarf: Stjörnuskrúfjárn.

- Fjarlægð skrúfurnar tvær sem festa ventilsplötu hliðarhellunnar við hliðarhelluborðið (1).
- Losið hliðarhellulokann frá brennararörinu með því að ýta einingunni varlega áfram (2). Gætið þess að beygla ekki gasleiðsluna (3).

Hreinsið brennararörið

Það sem þarf: Vasaljós, vír (herðatré sem er búið að rétta úr), hentugur stálvírabursti úr ryðfríu stáli.

- Lítið inn í brennararörið með vasaljósi (4).
- Hreinsið óhreinindi eða stíflur í rörinu með vírnum (5).

Komið loka hliðarhellunnar aftur fyrir

Það sem þarf: Stjörnuskrúfjárn.

- Stillið loka hliðarhellunnar upp við op hliðarhellurörsins.

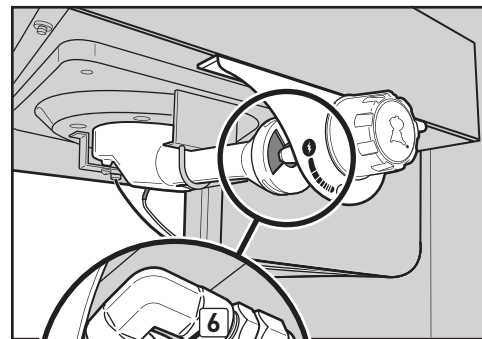
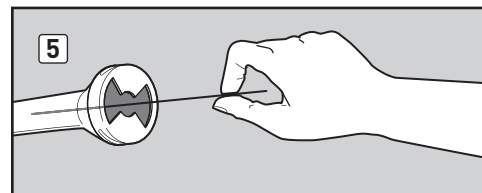
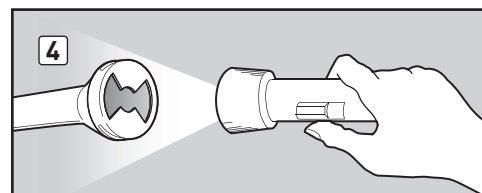
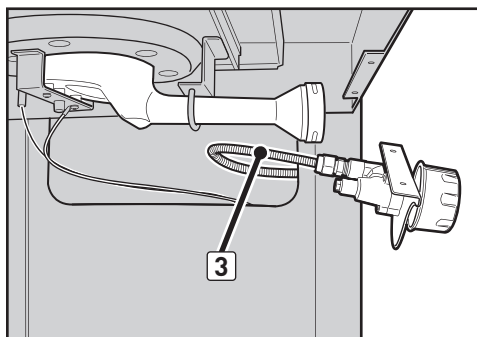
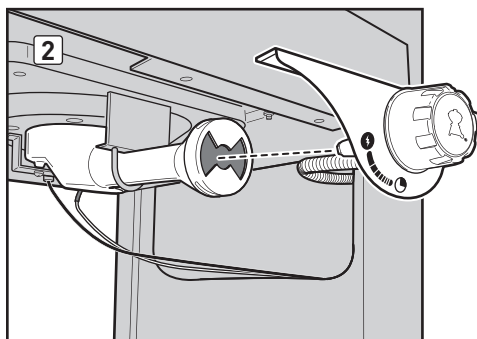
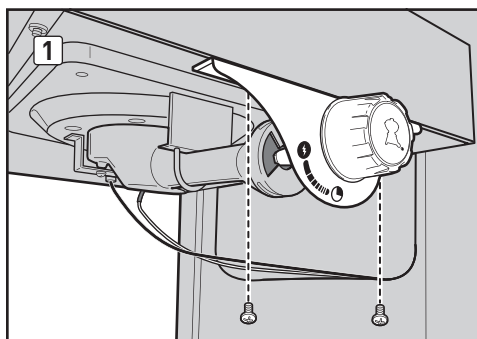
⚠ VARÚÐ: Op hliðarhellurörsins (6) verða að vera staðsett nákvæmlega yfir ventilsopum hliðarhellunnar (7).

- Festið ventilsplötu hliðarhellunnar við hliðarhelluborðið með tveimur skrúfum.

VIÐHALD HLIÐARHELLU

⚠ VIÐVÖRUN: Skrúfað skal vera fyrir allt gas (○).

- Tryggið að kveikjuvívar séu festir við kveikinn.
- Tryggið að vírarnir séu ekki bogdir.
- Gangið úr skugga um að kveikjurofinn virki með því að hlusta eftir smelli og líta eftir neistum í brennara.
- Neistar eiga að vera hvítir/bláir, ekki gulir.



HLIÐARHELLA - NÁKVÆM LÝSING

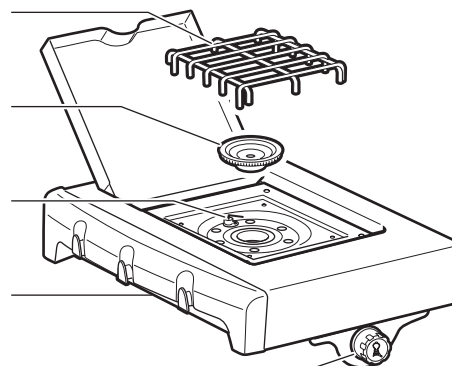
Grind hliðarbrennara

Haus hliðarhellu

Hliðarhellubakki

Hliðarhelluborð

Stjórntakki hliðarhellu







⚠ ATHUGIÐ: Þessi framleiðsla hefur verið öryggisprófuð og aðeins leyfileg að nota í tilteknum löndum. Skoðið þau lönd sem nefnd eru utan á kassanum.

Þessir hlutar geta verið hlutir sem bera eða brenna gas. Vinsamlega hafið samband við Weber-Stephen Products LLC, gæðastjórnarskrifstofur til að fá upplýsingar um ekta Weber-Stephen Products LLC aukahluti.

⚠ AÐVÖRUN: Reynið ekki að gera við þá hluti sem bera eða brenna gas án þess að hafa samband við Weber-Stephen Products LLC Customer Service Department. Aðgerðir þínar, ef þú ferð ekki eftir þessum varúðarorðum, geta leitt til alvarlegra líkamsáverka eða dauða og valdið eignaspjöllum.

AUSTRIA

Weber-Stephen Österreich GmbH
+43 (0)7 242 89 0135
service-at@weber.com

BELGIUM

Weber-Stephen Products Belgium Sprl
+32 15 28 30 99
service-be@weber.com

CHILE

Weber-Stephen Chile SpA.
+01 56 2-3224-3936

CZECH REPUBLIC

Weber-Stephen CZ & SK spol. s r.o.
+42 267 312 973
info-cz@weberstephen.com

DENMARK

Weber-Stephen Nordic ApS
+45 99 36 30 10
service-dk@weber.com

FRANCE

Weber-Stephen France SAS
+33 0810 19 32 37
service-fr@weber.com

GERMANY

Weber-Stephen Deutschland GmbH
+49 (0) 30 219 0710
service-de@weber.com

ICELAND

Jarn & Gler Wholesale EHF
+354 58 58 900

INDIA

Weber-Stephen Grill Products India Pvt. Ltd.
080 42406666
customer-care@weberindia.com

ISRAEL

D&S Imports
+972 392 41119
info@weber.co.il

ITALY

Weber-Stephen Products Italia Srl
+39 0444 367 911
service-it@weber.com

NETHERLANDS

Weber-Stephen Holland B.V.
+31 (0) 513 4 333 22
service-nl@weber.com

POLAND

Weber-Stephen Polska Sp. z o.o.
+48 22 392 04 69
info-pl@weberstephen.com

RUSSIA

Weber-Stephen Vostok LLC
+7 495 956 63 21
info.ru@weberstephen.com

SOUTH AFRICA

Weber-Stephen Products (South Africa) Pty Ltd.
+27 11 454 2369
info@weber.co.za

SPAIN

Weber-Stephen Ibérica SRL
+34 935 844 055
service-es@weber.com

SWITZERLAND

Weber-Stephen Schweiz GmbH
+41 52 24402 50
service-ch@weber.com

UNITED ARAB EMIRATES

Weber-Stephen Deutschland GmbH, Dubai Branch
+971 4 454 1626
info@weberstephen.ae

UNITED KINGDOM

Weber-Stephen Products (UK) Ltd.
+44 (0)203 630 1500
service-uk@weber.com

USA

Weber-Stephen Products LLC
847 934 5700
support@weberstephen.com

For Republic of Ireland, please contact:
Weber-Stephen Products (U.K.) Limited.

For other eastern European countries, such as ROMANIA, SLOVENIA, CROATIA, or GREECE, please contact:
Weber-Stephen Deutschland GmbH.

For Baltic states, please contact:
Weber-Stephen Nordic ApS.



WEBER-STEPHEN PRODUCTS LLC
www.weber.com