

# Gas Go Anywhere<sup>®</sup>

FRENCH



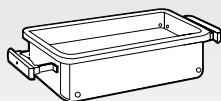
80037 0200

# UTILISATION EN PLEIN AIR UNIQUEMENT

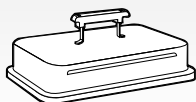
Ce barbecue n'est pas fourni avec une bouteille de propane liquéfié.

**Vérifiez le contenu de l'emballage**

1 - Cuve



1 - Couvercle



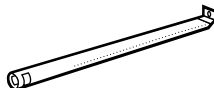
1 - Grille de cuisson



1 - Barre Flavorizer®



1 - Tube de brûleur



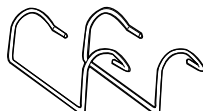
1 - Détendeur



1 - Fixation  
(sur le détendeur)



2 - Pieds



**1** - Verrouillage des pieds



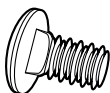
**2** - Ecrous à oreilles  
1/4-20



**6** - Rondelles de 5/16 po

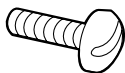


**1** - Boulon 1/4-20 x 1/2



**1** - Ensemble allumeur comprenant:

**2** - Vis 10-24



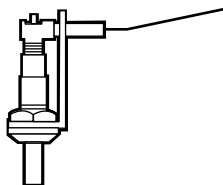
**1** - Ecrou à oreilles  
10-24



**1** - Rondelle plate

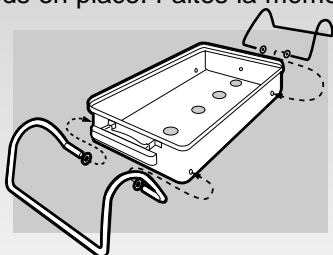


**1** - Allumeur



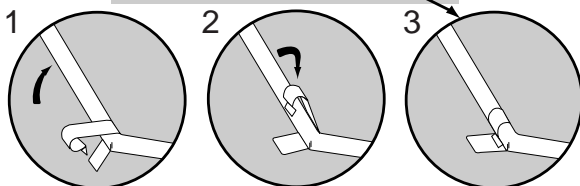
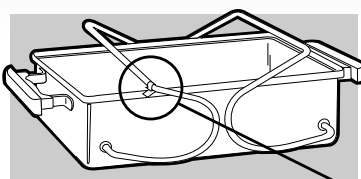
## Mise en place des pieds

Placez les rondelles sur les extrémités d'un pied et insérez celles-ci dans les trous de la cuve. Faites attention de ne pas érafler l'émaillage lorsque vous mettez les pieds en place. Faites la même chose pour l'autre pied.



## Mettez le verrouillage des pieds en place

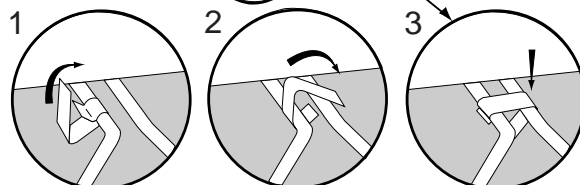
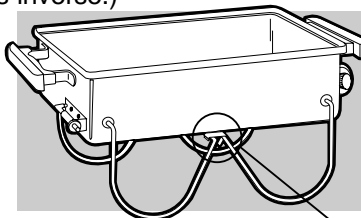
Positionnez le côté incurvé du verrouillage des pieds au coin de la partie droite du pied, comme indiqué. Appuyez dessus jusqu'à ce qu'il s'enclenche.



## Positionnez les pieds et bloquez le verrouillage

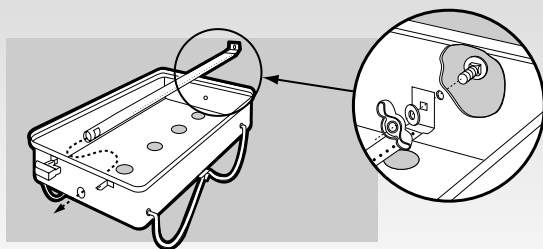
Retournez les pieds de façon à ce que leur partie arrondie repose sur le sol et que le bas de la cuve repose sur la partie droite des pieds.

Pour verrouiller les pieds en place, faites tourner le verrouillage pour le serrer sur le pied opposé. (Déverrouillez les pieds en débloquant cette fixation dans le sens inverse.)



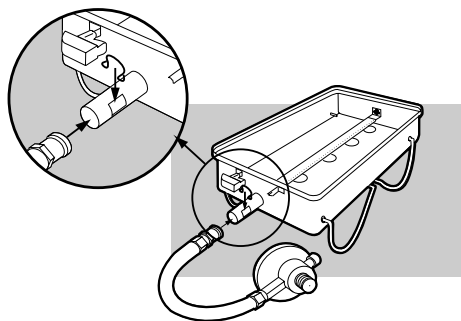
## Mise en place du tube de brûleur

Depuis l'intérieur, insérez le tube de brûleur par le gros trou percé dans la cuve. Alignez l'autre extrémité du tube et le trou. Insérez le boulon de 1/4-20 x 1/2 po. Ajoutez la rondelle et l'écrou à oreilles. Serrez.



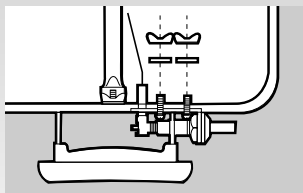
## Mise en place du détendeur

Retirez l'étrier de retenue du détendeur. Fixez celui-ci en insérant le raccord en laiton dans l'extrémité du tube de brûleur. Immobilisez le détendeur en posant l'étrier de retenue dans les ouvertures carrées qui se trouvent de chaque côté du tube de brûleur.

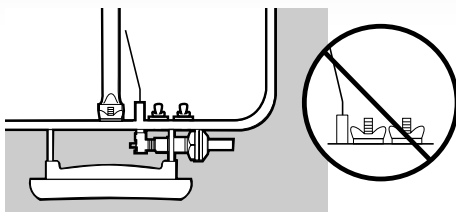


## Mise en place de l'allumeur

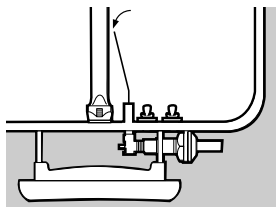
Insérez l'électrode de l'allumeur et deux vis 10-24 dans le support d'allumeur et les trous percés dans la cuve, du côté opposé au détendeur.



Ajoutez les rondelles et écrous à oreilles, en veillant à ce que ces derniers soit serrés en position verticale.



L'électrode de l'allumeur a été pré-recourbée. Il peut s'avérer nécessaire de l'ajuster de façon à ce que sa pointe se trouve à 3 mm environ des trous percés dans le tube de brûleur.

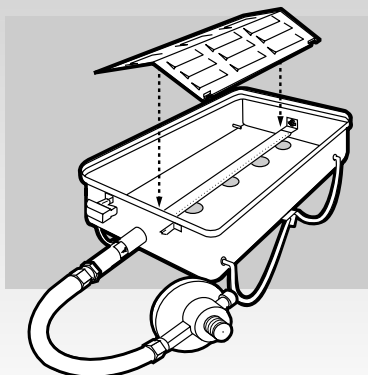


### **⚠ DANGER**

**Assurez-vous que l'extrémité du fil de l'allumeur est bien ajustée aux trous percés dans le tube de brûleur. Si elle ne l'est pas, le gaz peut s'accumuler dans le barbecue lors de l'allumage de celui-ci. L'allumage du gaz accumulé risque d'être retardé, ce qui peut provoquer un feu ou une explosion susceptible d'occasionner des blessures graves, voire mortelles, et des dégâts matériels.**

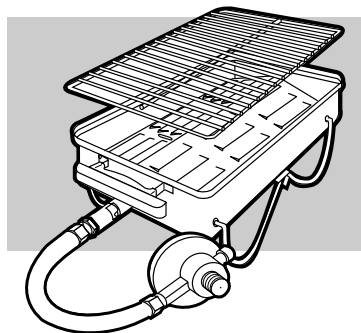
## Mise en place de la barre Flavorizer®

Placez la barre Flavorizer dans la cuve, en couvrant le brûleur.



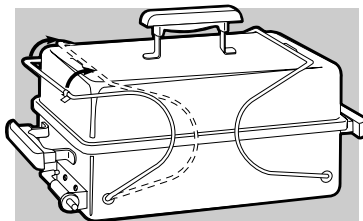
## Mise en place de la grille de cuisson

Placez la grille de cuisson sur le rebord en creux de la cuve.



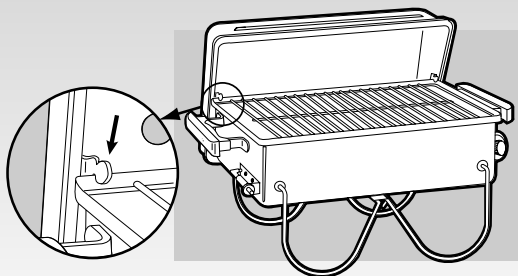
## Verrouillage pour transport

Placez le couvercle sur la cuve et faites pivoter les pieds en position de verrouillage par-dessus les saillies du couvercle.



## Utilisation

Faites pivoter les pieds sous le barbecue. Les crochets à l'intérieur du couvercle permettent de poser celui-ci sur le rebord de la cuve.



**Lisez les importants messages DANGER, AVERTISSEMENT et ATTENTION du Guide de l'utilisateur avant de vous servir de ce barbecue.**

## Raccordement de la bouteille

**AVERTISSEMENT : Utilisez la bouteille de gaz correspondant au détendeur fourni avec le barbecue.**

*Remarque : Dans votre pays, le détendeur fourni avec votre barbecue ne s'adapte qu'aux bouteilles Camping Gaz numéros 901 et 904.*

1. Vérifiez que la manette de réglage est en position OFF (Arrêt) avant de raccorder la bouteille de propane. La manette se ferme par rotation vers la droite jusqu'à la position OFF.
2. Raccordez la bouteille de propane au barbecue en l'enfonçant légèrement dans le détendeur, tout en la tournant vers la droite. Tournez jusqu'à ce que vous obteniez un ajustage à frottement doux.

# Recherche des fuites de gaz

## **⚠ DANGER**

**Ne vous servez pas d'une flamme nue pour rechercher les fuites. Vérifiez l'absence d'étincelles ou de flammes nues à proximité lorsque vous recherchez des fuites. Leur présence aurait pour résultat un incendie ou une explosion, qui pourrait à son tour provoquer des blessures graves, voire mortelles, et des dégâts matériels.**

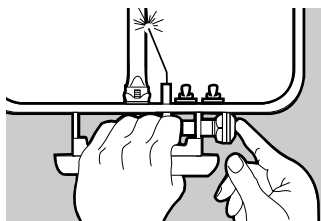
1. Vérifiez la connexion de la bouteille au détendeur pour voir si elle fuit. Mélangez deux cuillerées à soupe de détergent liquide à une quantité égale d'eau.
2. Veillez à laisser la manette de réglage en position OFF. Mouillez la connexion avec la solution savonneuse et soyez à l'affût de bulles. Si des bulles se forment ou si une bulle grossit, il y a une fuite.
3. S'il y a une fuite, vérifiez le raccord, assurez-vous qu'il est serré et revérifiez les connexions.
4. Recherchez les fuites de gaz chaque fois que vous coupez ou rétablissez l'alimentation en gaz.

# Allumage de votre barbecue à gaz

**⚠ AVERTISSEMENT : Retirez toujours le couvercle avant d'allumer votre barbecue.**

**⚠ ATTENTION : Ne laissez aucun matériau combustible à moins de 15 cm des côtés et 60 cm du dessus.**

1. Tournez la manette de réglage vers la gauche jusqu'à HIGH (Maximum).
2. Tenez la poignée de la cuve, tout en appuyant 2 ou 3 fois sur le bouton de l'allumeur.



3. Vérifiez que le brûleur est allumé en l'observant par le regard ménagé dans la barre Flavorizer®.

**⚠ AVERTISSEMENT : Si le brûleur ne s'allume pas, tournez la manette de réglage sur OFF, attendez 5 minutes pour permettre au gaz de se dissiper, puis réessayez.**

# Allumage manuel

---

1. Craquez une allumette et tenez-la dans l'un des quatre trous de la cuve du barbecue.
2. Tournez la manette de réglage vers la gauche jusqu'à HIGH (Maximum).
3. Vérifiez que le brûleur est allumé en l'observant par le regard ménagé dans la barre Flavorizer®.

**⚠ AVERTISSEMENT : Si le brûleur ne s'allume pas, tournez la manette de réglage sur OFF, attendez 5 minutes pour permettre au gaz de se dissiper, puis réessayez.**

## Entretien du barbecue à gaz

---

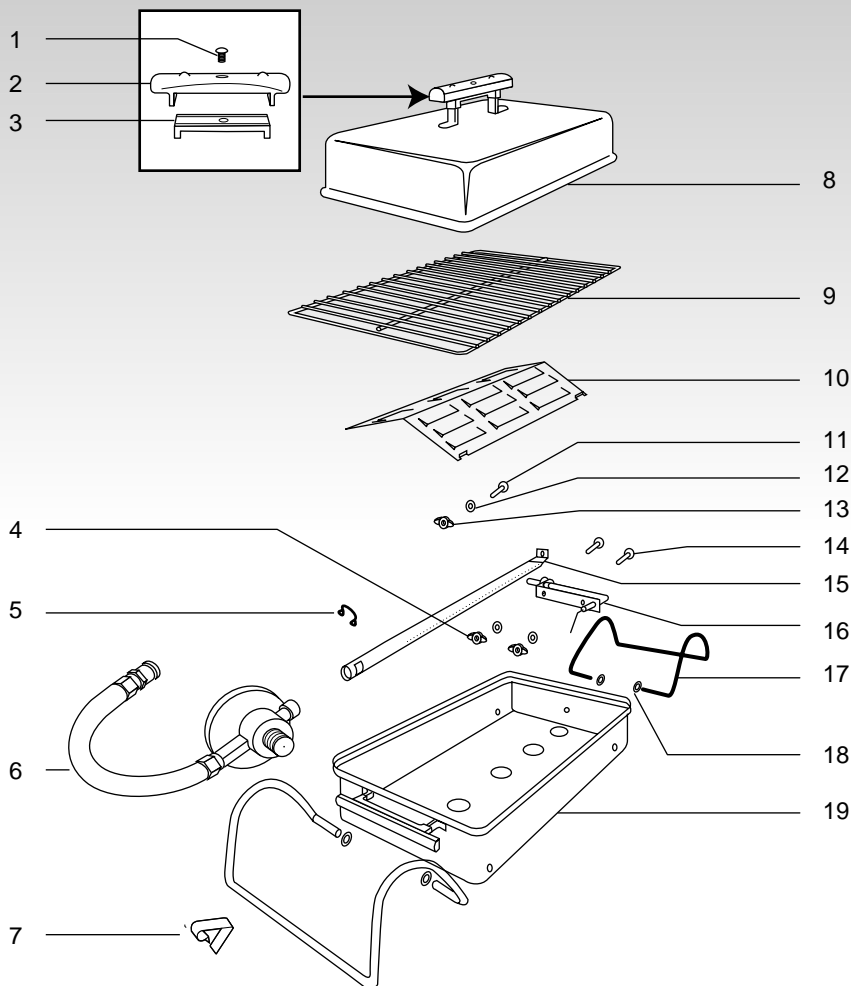
Essayez l'intérieur du couvercle tant que celui-ci est encore chaud avec des serviettes en papier, pour empêcher toute accumulation de graisse.

Après avoir cuisiné, faites brûler les résidus de graisse en tournant la manette de réglage sur HIGH pendant plusieurs minutes en laissant le couvercle en place.

Il n'est pas nécessaire de laver la grille de cuisson après chaque utilisation. Il suffit de décoller les résidus avec une brosse en laiton ou une feuille d'aluminium chiffonnée, puis d'essuyer avec des serviettes en papier.

Nettoyez à fond votre barbecue à gaz au moins une fois par an.

1. Retirez la grille de cuisson et la barre Flavorizer.
2. Retirez le brûleur tubulaire avant le nettoyage (reportez-vous aux instructions de montage). Pour ce faire : Enlevez l'étrier de retenue et retirez l'ensemble détenteur. Retirez l'écrou à oreilles, la rondelle et le boulon (du côté opposé, à l'intérieur de la cuve). Soulevez le brûleur tubulaire et faites-le glisser hors du barbecue.
3. Essayez avec des serviettes en papier et lavez avec du détergent doux et de l'eau. Rincez bien. Lavez la barre Flavorizer et la grille de cuisson à l'eau savonneuse chaude. Rincez-les bien et séchez-les en les frottant avec une serviette en papier.
4. Remettez le brûleur tubulaire, la barre Flavorizer et la grille de cuisson en place.
5. Recherchez d'éventuelles fuites de gaz avant de faire fonctionner le barbecue.



- 1-3. Poignée
- 4. Ecrus à oreilles 10-24
- 5. Fixation
- 6. Détendeur
- 7. Verrouillage des pieds
- 8. Couvercle
- 9. Grille de cuisson
- 10. Barre Flavorizer®
- 11. Boulon

- 12. Rondelle plate de 5/16 po
- 13. Ecrus à oreilles 1/4-20
- 14. Vis à métaux
- 15. Tube de brûleur
- 16. Allumeur
- 17. Pieds
- 18. Rondelle plate
- 19. Cuve

Weber-Stephen Products Co. garantit par la présente déclaration à l'ACHETEUR ORIGINAL AU DETAIL de ce barbecue Weber® Gas Go-Anywhere® que la grille de cuisson, le tube de brûleur et la barre Flavorizer® sont exempts de tout vice de matière et de fabrication pendant une période d'un (1) an. Toutes les autres pièces du barbecue Weber sont garanties contre les vices de matière et de fabrication pendant une période de dix (10) ans. Weber exige que vous apportiez une preuve raisonnable de la date de l'achat.

La présente garantie limitée ne couvre aucune panne ou difficulté de

fonctionnement due à un accident, à un usage brutal ou incorrect, à des modifications, à un emploi abusif, au vandalisme, ainsi qu'à une installation ou à un entretien incorrect, ou à une absence d'entretien normal et périodique. La détérioration ou les

dégâts dus aux orages, ainsi que la décoloration due à une exposition à des substances chimiques et à la pluie acide, ne sont pas non plus couverts par cette garantie limitée.