

Gas Go Anywhere®

GERMAN



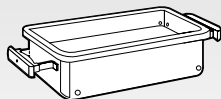
80036 0200

NUR FÜR DEN GEBRAUCH IM FREIEN

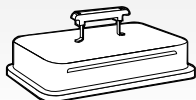
Flüssiggasflasche nicht im Lieferumfang des Grills inbegriffen.

Prüfung des Kartoninhalts

1 - Bodeneinheit



1 - Deckel



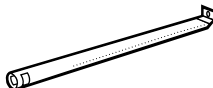
1 - Grillrost



1 - Flavorizer®-Stab



1 - Brennerrohr



1 - Reglereinheit



1 - Halteclip (am Regler)



2 - Standbeine



1 - Standbeinverriegelung



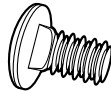
2 - 1/4-20-Flügelmuttern



6 - 5/16-Zoll-Beilagscheiben

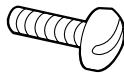


1 - 1/4-20 x 1/2-Schraube



1 - Zünder (vormontiert) umfaßt

2 - 10-24-Schrauben



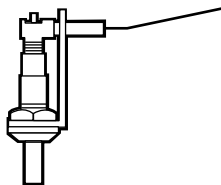
1 - 10-24-Flügelmutter



1 - Beilagscheibe (flach)

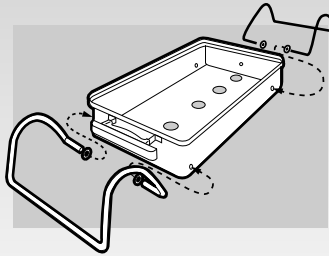


1 - Zünder



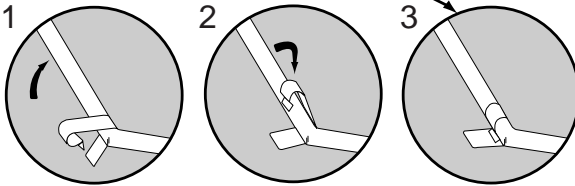
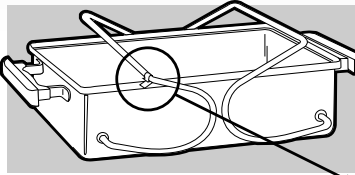
Montage der Standbeine

Beilagscheiben auf die Standbeinenden schieben und Enden in die Löcher der Bodeneinheit einsetzen. Darauf achten, daß dabei die Porzellanversiegelung nicht zerkratzt wird. Mit dem anderen Standbein wiederholen.



Standbeinverriegelung installieren

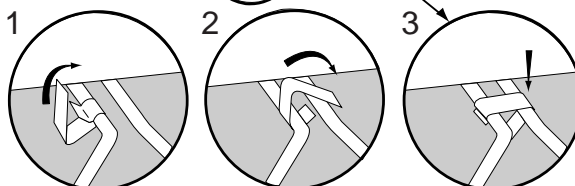
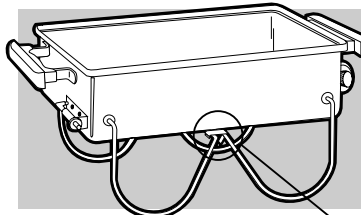
Das gebogene Ende der Standbeinverriegelung an der Ecke des geraden Standbeinteils positionieren (siehe Abbildung). Eindrücken, bis die Verriegelung einschnappt.



Standbeine positionieren und Standbeinverriegelung sichern

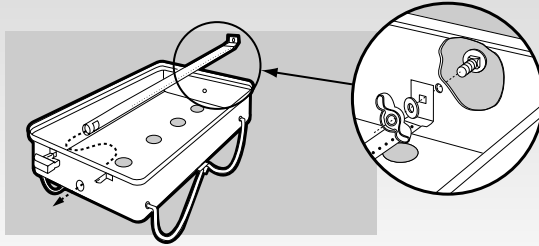
Die Standbeine so schwenken, daß der abgerundete Teil auf dem Boden sitzt und der Boden der Grillkammer auf dem geraden Teil der Standbeine ruht.

Um die Standbeine zu arretieren, die Standbeinverriegelung drehen und über das gegenüberliegende Standbein klemmen. (Zum Entriegeln der Standbeine den Bügel in umgekehrter Richtung lösen.)



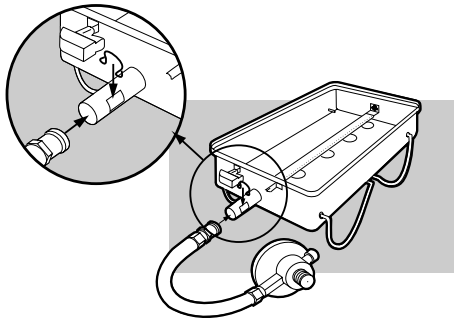
Einbau des Brennerrohrs

Das Brennerrohr von der Innenseite durch das große Loch seitlich in der Bodeneinheit einsetzen. Das andere Ende des Rohres am Loch ausrichten. Die 1/4-20 x 1/2 Zoll Schraube einsetzen. Beilagscheibe aufschieben, Flügelmutter aufsetzen und festziehen.



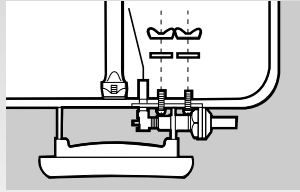
Einbau des Reglers

Den Halteclip vom Regler entfernen. Den vormontierten Regler anbringen; hierzu das Messinganschlußstück in das Ende des Brennerrohrs setzen. Um den Regler zu sichern, den Halteclip in die quadratischen Öffnungen an beiden Seiten des Brennerrohrs einsetzen.

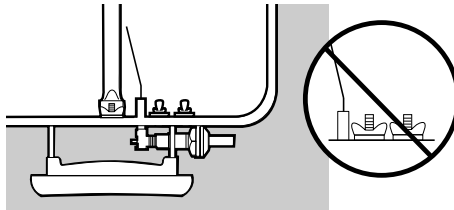


Einbau des Zünders

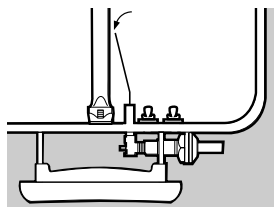
Die Zünderelektrode und zwei 10-24 Schrauben durch die Zünderhalterung und die Löcher in der Bodeneinheit auf der dem Regler gegenüberliegenden Seite einsetzen.



Beilagscheiben aufschieben, Flügelmuttern aufsetzen und dabei darauf achten, daß die Muttern nach dem Festziehen vertikal stehen.



Die Zünderelektrode ist bereits gebogen. Sie muß ggf. nachgestellt werden, so daß die Spitze ca. 3 mm von den Löchern im Brennerrohr entfernt ist.

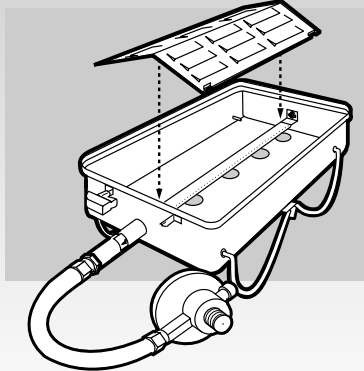


⚠ VORSICHT

Sicherstellen, daß die Spitze des Zünderdrahts korrekt auf die Löcher im Brennerrohr eingestellt ist. Andernfalls kann sich beim Anzünden des Grills Gas im Grill ansammeln. Das angesammelte Gas kann sich mit Verzögerung entzünden. Dies führt zu einem Brand oder einer Explosion, die schwere Verletzungen oder Tod sowie Sachschaden verursachen können.

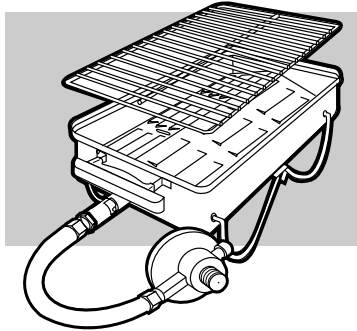
Einsetzen des Flavorizer®-Stabs

Den Flavorizer-Stab so in die Bodeneinheit setzen, daß er den Brenner abdeckt.



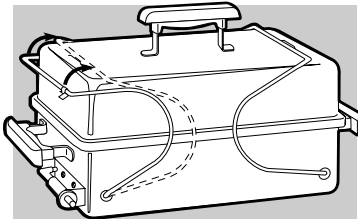
Einsetzen des Grillrosts

Den Grillrost auf den eingelassenen Rand der Bodeneinheit setzen.



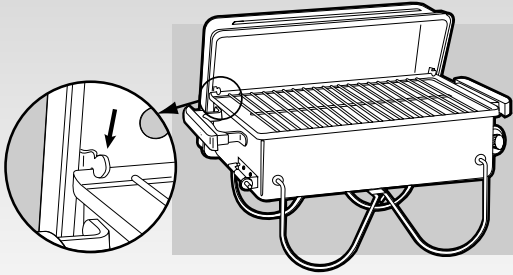
Sicherung für den Transport

Den Deckel auf die Bodeneinheit setzen und die Beine in die Sperrstellung über die Deckelvorsprünge klappen.



Gebrauch des Grills

Die Beine unter dem Grill aufklappen. Mit Hilfe der Haken an der Deckelinnenseite sitzt der Deckel auf dem Rand der Bodeneinheit.



Lesen Sie bitte vor Gebrauch dieses Grills die Sicherheitshinweise und Vorsichtsmaßnahmen in der Bedienungsanleitung.

Anschließen der Flüssiggasflasche

VORSICHT: Nur eine Gasflasche verwenden, die für den mit dem Grill gelieferten Regler vorgesehen ist.

Hinweis: In Ihrem Gebiet kann der mit Ihrem Grill gelieferte Regler nur mit Camping Gasflaschen Nummer 901 und 904 verwendet werden.

1. Vor Anschließen der Flüssiggasflasche sicherstellen, daß das Brennerreglerventil geschlossen ist. Zum Schließen des Ventils den Brennerreglerknopf nach rechts auf OFF drehen.
2. Zum Anschließen der Flüssiggasflasche an den Grill die Flasche vorsichtig in das Ventil schieben und dabei nach rechts drehen, bis sie festsitzt.

Prüfung auf Gaslecks

⚠️ WARNUNG

Nie eine offene Flamme für die Prüfung auf Gaslecks verwenden. Darauf achten, daß während der Dichtigkeitsprüfung weder Funken noch offene Flammen in der näheren Umgebung vorhanden sind. Durch Funkenflug oder offene Flammen kann ein Feuer oder eine Explosion mit ernsthaften Folgen verursacht werden, die schwere Verletzungen oder Tod sowie Sachschaden verursachen können.

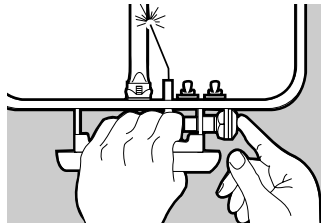
1. Die Verbindung zwischen Gasflasche und Regler auf Gaslecks prüfen. Hierzu zwei Eßlöffel Spülmittel mit zwei Eßlöffeln Wasser mischen.
2. Sicherstellen, daß der Brennerreglerknopf auf OFF steht. Die Verbindung mit der Spülmittellösung befeuchten. Wenn sich Bläschen bilden oder wenn ein Bläschen größer wird, ist der Anschluß undicht.
3. Liegt ein Leck vor, den Anschluß prüfen und anziehen. Dann die Verbindungen nochmals überprüfen.
4. Die Verbindung muß bei jedem Lösen und Wiederanschließen der Gaszufuhr auf Lecks geprüft werden.

Anzünden des Gasgrills

⚠️ VORSICHT: Vor dem Anzünden des Grills immer den Deckel öffnen.

⚠️ ACHTUNG: Brennbare Materialien müssen mindestens 15 cm von den Seiten und mindestens 60 cm von der Oberseite des Grills entfernt sein.

1. Den Brennerreglerknopf eindrücken und nach links auf HIGH stellen.
2. Den Griff der Bodeneinheit halten und den Zündknopf zwei oder drei Mal eindrücken.



3. Durch die Sichtöffnung im Flavorizer®-Stab prüfen, ob der Brenner entzündet ist.

⚠️ VORSICHT: Sollte sich der Brenner nicht entzünden, den Brennerreglerknopf auf OFF stellen und fünf Minuten warten, damit sich das Gas verflüchtigt, bevor Sie einen erneuten Versuch unternehmen.

Manuelles Anzünden

1. Ein Streichholz anzünden und in eine der vier Öffnungen im Boden des Grills halten.
2. Den Brennerreglerknopf eindrücken und nach links auf HIGH drehen.
3. Durch die Sichtöffnung im Flavorizer®-Stab prüfen, ob der Brenner entzündet ist.

⚠VORSICHT: Sollte sich der Brenner nicht entzünden, den Brennerreglerknopf auf OFF stellen und fünf Minuten warten, damit sich das Gas verflüchtigt, bevor Sie einen erneuten Versuch unternehmen.

Reinigung und Pflege des Gasgrills

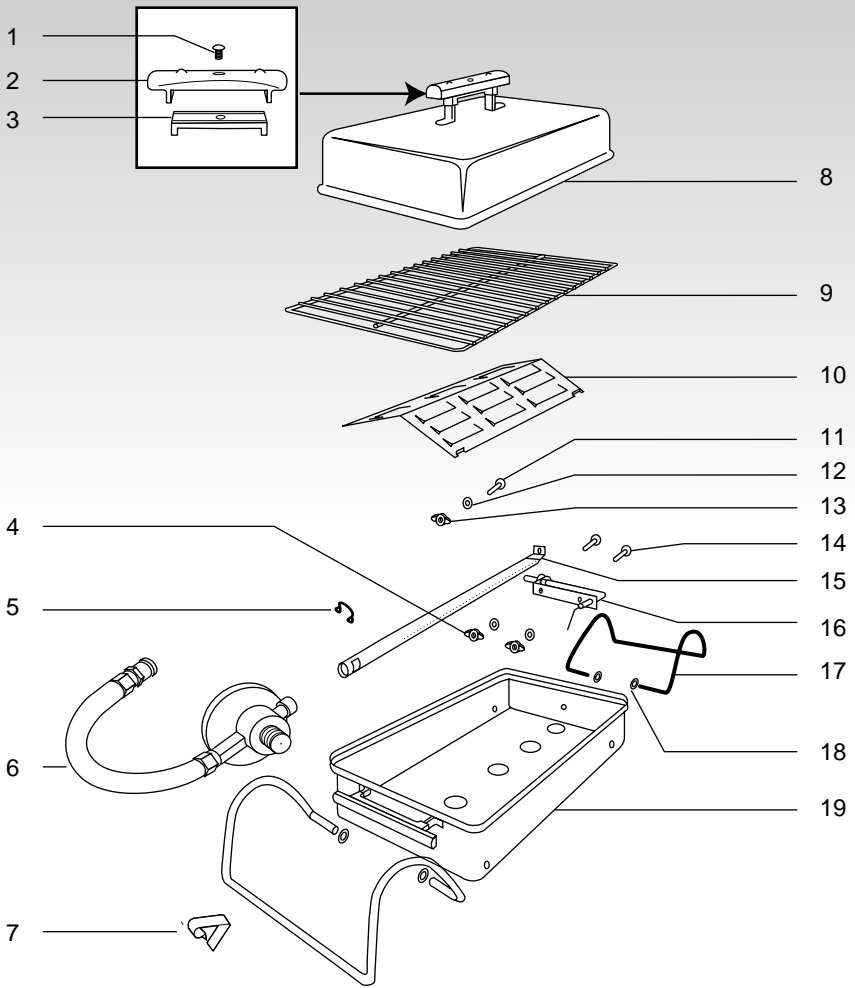
Die Innenseite des noch warmen Deckels mit Küchenkrepp abwischen, um Fettansammlungen zu vermeiden.

Nach dem Grillen den Brennerreglerknopf bei geschlossenem Deckel mehrere Minuten auf HIGH stellen, um Fettrückstände wegzubrennen.

Der Grillrost braucht nicht nach jedem Grillen gereinigt zu werden. Einfach die Reste mit einer Messingdrahtbürste oder mit zusammengeknüllter Aluminiumfolie lösen und dann mit Küchenkrepp abwischen.

Der Gasgrill sollte mindestens einmal pro Jahr gründlich gereinigt werden.

1. Grillrost und Flavorizer-Stab herausnehmen.
2. Vor dem Reinigen das Brennerrohr herausnehmen (siehe Montageanweisungen). Hierzu den Halteclip entfernen und die Reglereinheit herausnehmen. Die Flügelmutter, Beilagscheibe und Schraube (am gegenüberliegenden Ende im Inneren der Einheit) herausnehmen. Das Brennerrohr nach oben heben und aus dem Grill ziehen.
3. Grill mit Küchenkrepp auswischen und mit einem milden Spülmittel und Wasser waschen. Gründlich abspülen. Flavorizer-Stab und Grillrost mit warmem Seifenwasser waschen, spülen und dann mit Küchenkrepp trocken wischen.
4. Brennerrohr, Flavorizer-Stab und Grillrost wieder einsetzen.
5. Vor Inbetriebnahme auf Gaslecks prüfen.



- | | |
|--------------------------|------------------------------------|
| 1-3. Griff | 5. 5/16-Zoll-Beilagscheibe (flach) |
| 4. 10-24-Flügelmuttern | 13. 1/4-20-Flügelmutter |
| 5. Halteclip | 14. Maschinenschraube |
| 6. Reglereinheit | 15. Brennerrohr |
| 7. Standbeinverriegelung | 16. Zünder |
| 8. Deckel | 17. Standbeine |
| 9. Grillrost | 18. Beilagscheibe (flach) |
| 10. Flavorizer®-Stab | 19. Bodeneinheit |
| 11. Schraube | |

Weber-Stephen Products Co. gewährleistet dem EINZELHANDELS-ERSTKÄUFER dieses Weber® Gas Go-Anywhere® Grills, daß der Grillrost, das Brennerrohr und der Flavorizer® Stab für die Dauer eines (1) Jahres und daß alle anderen Teile des Weber Grills für die Dauer von zehn (10) Jahren frei von Material- und Verarbeitungsmängel sind. Weber fordert einen hinreichenden Nachweis des Kaufdatums.

Diese eingeschränkte Garantie gilt nicht für Ausfälle oder Betriebsstörungen aufgrund von Unfall, Mißbrauch, falscher Benutzung, Abänderung, zweckfremdem Einsatz, mutwilliger Beschädigung, unsachgemäßer Installation, Wartung oder Reparatur oder aufgrund von Nichtausführung der normalen, routinemäßigen Wartung. Auf Unwetter zurückzuführende Schäden oder Qualitätsminderungen sowie auf Belastung durch Chemikalien und sauren Regen zurückzuführende Verfärbungen sind von dieser eingeschränkten Garantie ebenfalls ausgeschlossen.