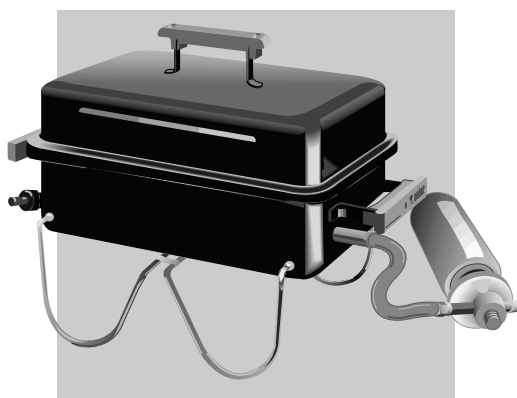


Gas Go Anywhere[®]

NORWEGIAN

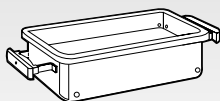


KUN FOR UTENDØRS BRUK

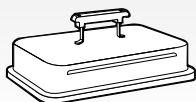
Denne grillen inkluderer ikke gassflaske.

Sjekk Eskens Innhold

1 - Bunndel



1 - Lokk



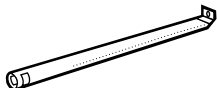
1 - Grillrist



1 - Flavorizer®
Stang



1 - Brennerrør



1 - Regulatormontasje



1 - Låseklemme (på regulator)



2 - Ben



1 - Benlås



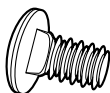
2 - 1/4 -20 vingemuttere



6 - 5/16" skiver

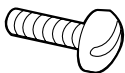


1 - 1/4-20 x 1/2 bolt



1 - Ferdig monterert tenner inkluderer:

2 - 10-24 skruer



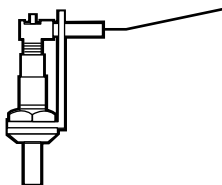
1 - 10-24 vingemutter



1 - Flat skive

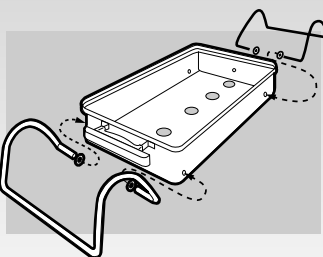


1 - Tenner



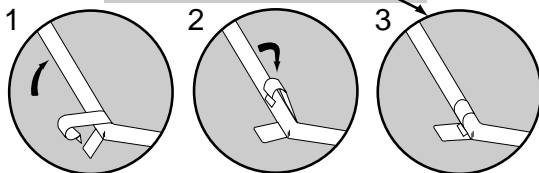
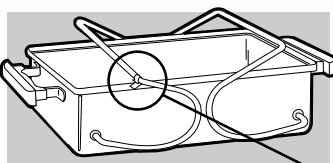
Monter Ben

Sett skiver på endene på bena, og sett bena inn i hullene i bunndelen. Vær forsiktig så du ikke skraper av porselensmaljen når du setter på bena. Gjør det samme med det andre benet.



Innstaller Benlås

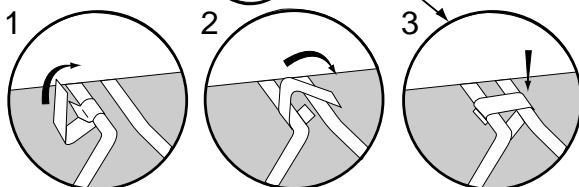
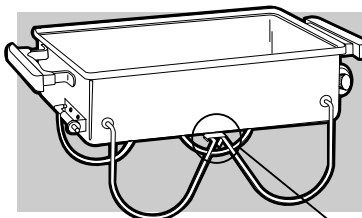
Plasser den kurvede enden av benlåset i hjørnet på den rette delen av benet, som vist. Skyv låset til det smekker på plass.



Sett bena riktig og sikre benlåset

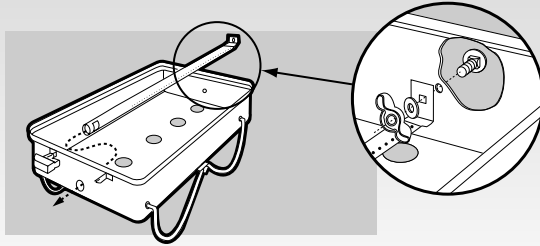
Sving bena rundt slik at den avrundede delen står på bakken og bunnen av grillboksen hviler på den rette delen av bena.

Når du skal låse bena på plass vrir du benlåset rundt og klemmer det rundt det motsatte benet. (Lås opp bena ved å åpne klemmen i motsatt rekkefølge.)



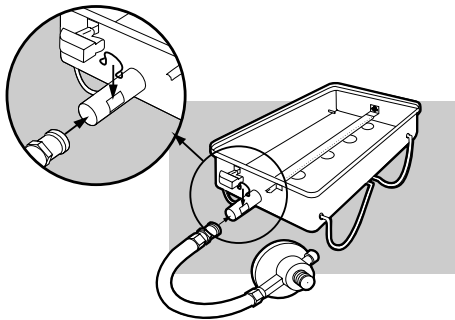
Monter Brennerrør

Fra innsiden tar du brennerrøret gjennom det store hullet i siden på bunndelen. Sett den andre enden av røret i hullet rett over på den andre siden. Sett på 1/4-20 x 1/2 tomme bolt, og så skive og vingemutter. Stram til.



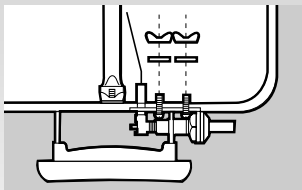
Monter Regulator

Ta klipsholder av regulator. Sett den ferdig monterte regulator på ved å føre rørdelen av messing inn i enden av brennerrøret. Sikker regulatordelen ved å sette klipsholderen på i de firkantede åpninger på begge sider av brennerrøret

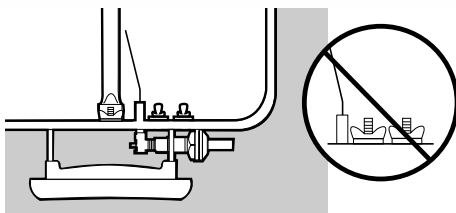


Monter Tenner

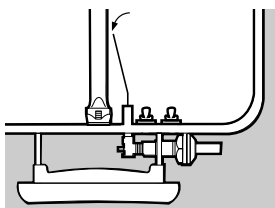
Før tenningselektroden og to 10-24 skruer gjennom tenningsbeslaget og hullet i bunddelen på den motsatte siden av regulatoren.



Sett på skiver og vingemuttere, og vær sikker på at vingemuttere er skrudd fast i vertikal stilling.



Tennerens elektrode er bøyd på forhånd. Den må kanskje justeres slik at tuppen er omtrent 1/8 tomme fra hullene i brennerrøret.

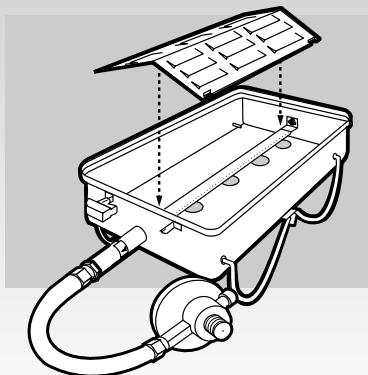


⚠ FARE

Sjekk at tuppen på tennerledningen er riktig justert til hullene i brennerrøret. Hvis den ikke er justert skikkelig kan gass samle seg inne i grillen mens grillen tennes. Forsinket tenning av den oppsamlede gassen kan skje. Dette vill resultere i brann eller eksplosjon som kan forårsake personskade eller død, og gjøre skade på eiendom.

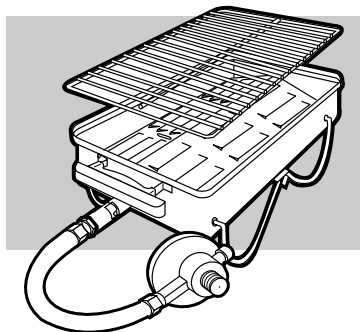
Monter Flavorizer® Stang

Sett Flavorizer Stang i bunddelen, så den dekker over brenner.



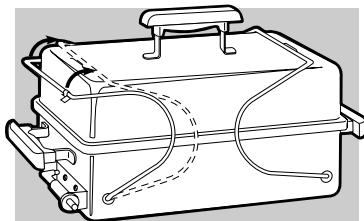
Sett Grillristen På

Sett grillristen i fordypninger i endene av bunddelen.



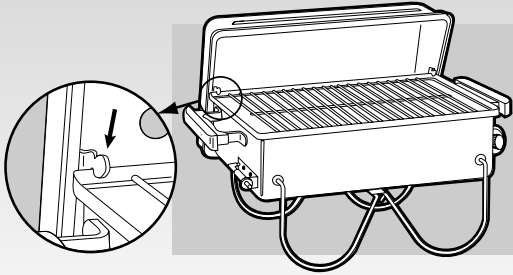
Sikring av Grillen ved Transport

Sett lokket på grillen og sving bena opp til lukket stilling over toppen på lokket.



Ved Bruk

Sving bena under grillen. Hektene på innsiden av lokket lar lokket få henge på enden av bunn delen.



Les om viktige FARER, ADVARSLER og anmodninger om FORSIKTIGHET i Brukerhåndboken før du bruker denne grillen.

Tilkopling av Gassflaske

ADVARSEL: Bruk den rette brennstoffflaske til regulator som følger med grillen.

NB: I ditt område vil regulator som følger med grillen kun passe sammen med Camping Gaz brennstoffflasker nummer 901 og 904.

1. Vær sikker på at kontrollventil til brenner er i OFF (AV) stilling før du kople til propanflasken. Ventilen stenges ved å vri bryteren mot høyre til OFF (AV) posisjon.
2. Kople propanflasken til grillen ved å skyve flasken forsiktig inn i regulator mens du vrir mot høyre. Vri til den sitter fast.

Sjekk for Gasslekkasjer

⚠ FARE

Bruk ikke åpen flamme når du sjekker om det er gasslekkasje. Vær sikker på at det ikke er noen gnister eller åpne flammer i området hvor du sjekker for lekkasje. Dette vil resultere i brann eller eksplosjon som kan forårsake alvorlige personskader eller død, og skade på eiendom.

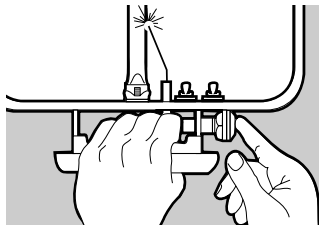
1. Sjekk koplingen mellom gassflasken og regulator for gasslekkasjer. Bland et par spiseskjeer med flytende vaskemiddel med lik mengde vann.
2. Vær sikker på at kontrollventil til brenner er i OFF (AV) stilling. Vætt koplingen med såpevannet og se etter bobler. Hvis det utvikles bobler, eller hvis en boble vokser, er det lekkasje.
3. Hvis det er lekkasje sjekker du rørdelen, og vær sikker på at den sitter godt fast. Sjekk koplinger igjen.
4. Sjekk for gasslekkasjer hver gang du fra- eller tilkople gasstilførselen.

Tenning av Gassgrillen

⚠ ADVARSEL: Ta alltid lokket av før du tenner på grillen.

⚠ FORSIKTIG: Det må være klaring fra brennbare materialer; 15 cm fra sider, og 60 cm fra toppen.

1. Vri kontrollventil til brenner mot venstre til HIGH (HØY).
2. Hold i håndtaket på bunndelen mens du trykker tenningsknappen inn 2 eller 3 ganger.



3. Sjekk om brenner er tent ved å se gjennom kikkehullet i Flavorizer® Stangen.

⚠ ADVARSEL: Hvis brenner ikke tennes vrir du kontrollventil til brenner til OFF (AV); vent i 5 minutter til gassen er borte før du prøver igjen.

Manuell Tenning

1. Tenn en fyrstikk og hold den inn i et av de fire hullene i bunndelen på grillen.
2. Vri kontrollventil til brenner mot venstre til HIGH (HØY).
3. Sjekk om brenner er tent ved å se igjennom kikkehullet i Flavorizer® Stangen.

⚠ ADVARSEL: Hvis brenner ikke tennes vrir du kontrollventil til brenner til OFF (AV); vent i 5 minutter til gassen er borte før du prøver igjen.

Vedlikehold av Gassgrill

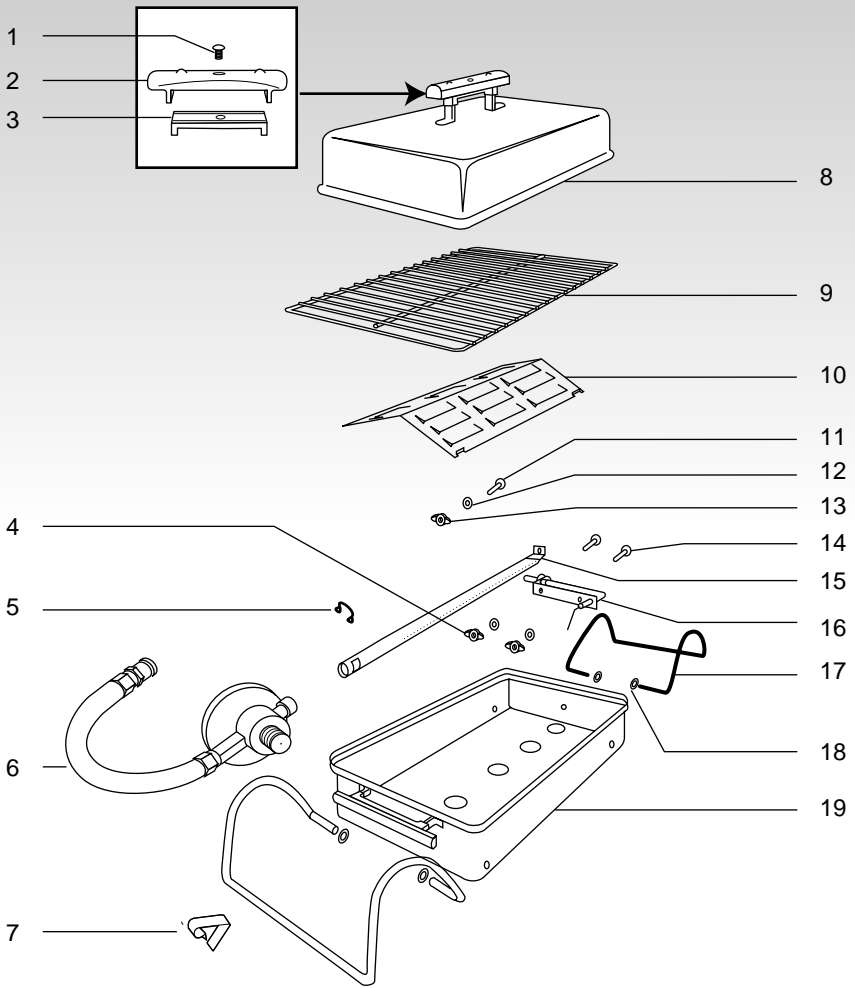
Mens lokket er varmt tørker du innsiden av med tørkerullpapir for å forhindre fettoppsamling.

Etter grilling brenner du fettrester av ved å vri kontrollventilen til brenner til HIGH (HØY) i flere minutter med lokket på.

Det er ikke nødvendig å vaske grillristen etter hver bruk. Bare løsne rester ved å bruke en messingbørste eller aluminiumsfolie som er krøllet sammen. Tørk så av med tørkerullpapir.

Rengjør gassgrillen din grundig minst en gang i året.

1. Ta ut grillrist og Flavorizer Stang.
2. Ta ut den rørformede brenner før rengjøring (referer til instruksjon for montering). Ved fjerning: Ta av klipsholder, og så hele regulatordelen. Skru ut vingemutter, skive og bolt (på motsatte side inni bunndelen). Løft den rørformede brenner opp, og ta den ut av grillen.
3. Tørk av med tørkerullpapir, og vask med et mildt såpemiddel og vann. Skyll godt. Vask Flavorizer Stang og grillrist med varmt såpevann. Skyll, og tørk dem tørre med tørkerullpapir.
4. Monter den rørformede brenner igjen, og så Flavorizer Stang og grillrist.
5. Sjekk for gasslekkasjer før du tenner grillen igjen.



- 1-3. Håndtak
- 4. 10-24 Vingemuttere
- 5. Låseklemme
- 6. Regulatormontasje
- 7. Benlås
- 8. Lokk
- 9. Grillrist
- 10. Flavorizer® Stang
- 11. Bolt

- 12. 5/16" Flat Skive
- 13. 1/4-20 Vingemutter
- 14. Maskinskrue
- 15. Brennerør
- 16. Tenner
- 17. Ben
- 18. Flat Skive
- 19. Bunndel

Weber-Stephen Products Co. garanterer herved ovenfor den OPPRINNELIGE KJØPER av denne Weber® Gas Go-Anywhere® Gassgrill at grillrist, brennerrør og Flavorizer® Stang skal være uten defekter i materialer og konstruksjon for en periode på (1) år. Alle andre deler av denne Weber Grill skal være uten defekter i materialer og konstruksjon for en periode på (10) år. Weber krever rimelig bevis for kjøpsdato.

Denne Begrensede Garanti dekker ikke mangler eller driftsvanskeligheter som skyldes ulykke, mishandling, misbruk, ombygging, vandalisme, feilaktig innstallasjon eller feilaktig vedlikehold eller service eller unnlatelse fra å foreta normal og rutinemessig vedlikehold. Foringelse eller skade på grunn av stormer, og misfarging på grunn av eksponering til kjemikalier og syrerregn er heller ikke dekket av denne begrensede garanti.